

令和3年度県別・中央官庁発注（分離・一括）状況
及び過去5年の推移

令和4年 8月

一般社団法人東北空調衛生工事業協会
経営委員会・分離発注分科会

株式会社テクノ菱和
大成温調株式会社
三機工業株式会社

菊池智克
石川信太郎
鈴木宣仁

株式会社晃和工業
北関東空調工業株式会社

千葉郁雄
境 徳雄

資料（分離、一括物件発注のまとめ）

- 1) 令和3年度県別発注状況データー調査票
- 2) 各県別の一括・分離 比率変化のまとめ【件数及び金額】
- 3) 各県別の一括・分離 推移グラフ【件数及び金額】
- 4) 令和3年4月～令和4年3月 一括・分離物件 金額比率のまとめ
- 5) 令和3年4月～令和4年3月 一括・分離物件 内容比率のまとめ
- 6) 平成29年～令和3年 一括物件 金額別推移【件数及び金額】
- 7) 平成29年～令和3年 分離物件 金額別推移【件数及び金額】
- 8) 平成29年～令和3年 一括物件 内容別推移【件数及び金額】
- 9) 平成29年～令和3年 分離物件 内容別推移【件数及び金額】
- 10) 傾向及び総括

1) 令和3年度県別発注状況データー調査票

調査期間 令和3年4月1日～令和4年3月31日

【調査目的】 中央・東北6県官公庁からの発注状況ならびに傾向の把握を目的とする。また下記資料を基にした過去5年における推移を検証する。

調査資料：東北ジャーナル（工事契約状況記載データー）

基本取得元データー採用基準

- ・一括工事においては5,000（万）円未満を除く。
- ・分離発注については1,000（万）円未満を除く。
- ・プラント工事については基本的に除外。
- ・学校付属の体育館においては基本的に対象外とする。しかしながら内容によってはデーターとして採用するか否かは分科会にて協議の上、決定する。
- ・一括発注データーについては、元データーを分科会委員で協議の上、決定し調査票に記載する。
- ・工事名で内容、設備の規模、金額等が判断し難いと思われる物件については担当委員との協議にお採用の可否を決定する。（ex：耐震工事など）
- ・中央・地方自治体のデーターを基本とするが、今年度においても公益法人他の発注状況も金額を参照し協議し記載する。

（注）上記条件でのデーターを纏めるにあたり、誤記を含め現状との相違がある場合は修正いたしますので、お手数ですが下記までFAXまたはメールにて、ご連絡のほど宜しくお願い致します。

送付先：経営委員会・分離発注分科会担当（株）テクノ菱和東北支店 菊池 智克

FAX 022-222-1442 E-MAIL info@teknorimpo.co.jp

2) 各県別の一括・分離 比率変化のまとめ (平成29年～令和3年まで)

(分離比率) 【件数】

		29年	30年	元年	2年	3年
青森	分離	99	87	119	161	165
	一括	63	71	61	59	43
	分離比率	61%	55%	66%	73%	79%
秋田	分離	78	93	106	108	101
	一括	39	36	38	39	29
	分離比率	67%	72%	74%	73%	78%
岩手	分離	49	74	170	110	88
	一括	43	36	16	26	17
	分離比率	53%	67%	91%	81%	84%
宮城	分離	116	180	260	162	114
	一括	55	65	61	67	29
	分離比率	68%	73%	81%	71%	80%
山形	分離	54	105	102	111	89
	一括	33	32	34	28	23
	分離比率	62%	77%	75%	80%	79%
福島	分離	87	118	145	86	99
	一括	67	53	41	41	59
	分離比率	56%	69%	78%	68%	63%
中央	分離	38	62	52	64	76
	一括	19	25	27	22	23
	分離比率	67%	71%	66%	74%	77%
合計	分離	521	719	954	802	732
	一括	319	318	278	282	223
	分離比率	62%	69%	77%	74%	77%



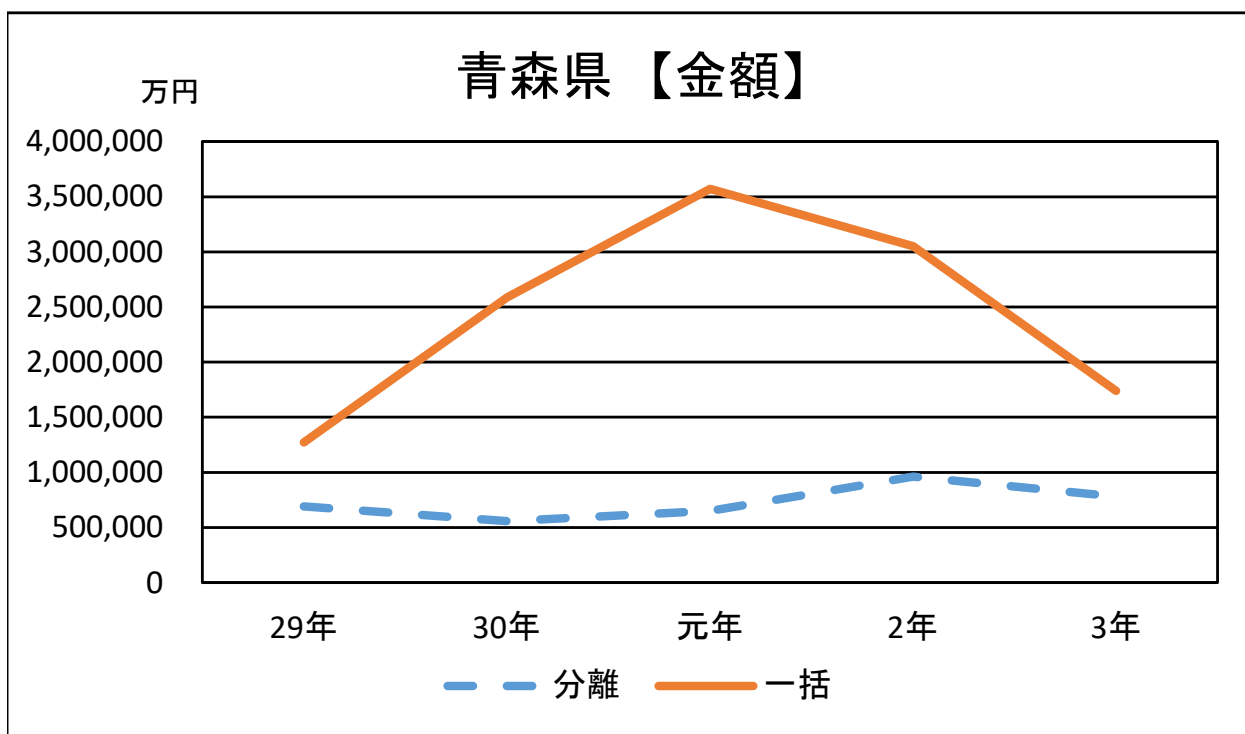
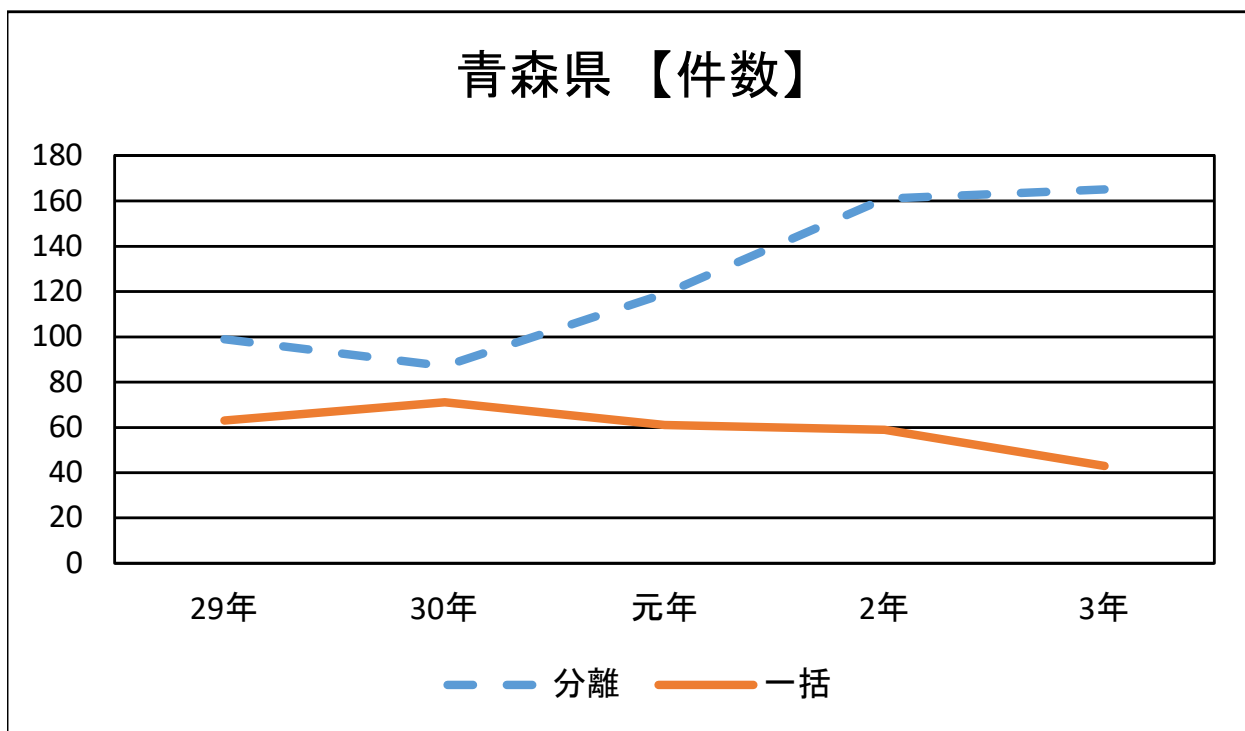
(分離比率) 【金額】

(単位：万円)

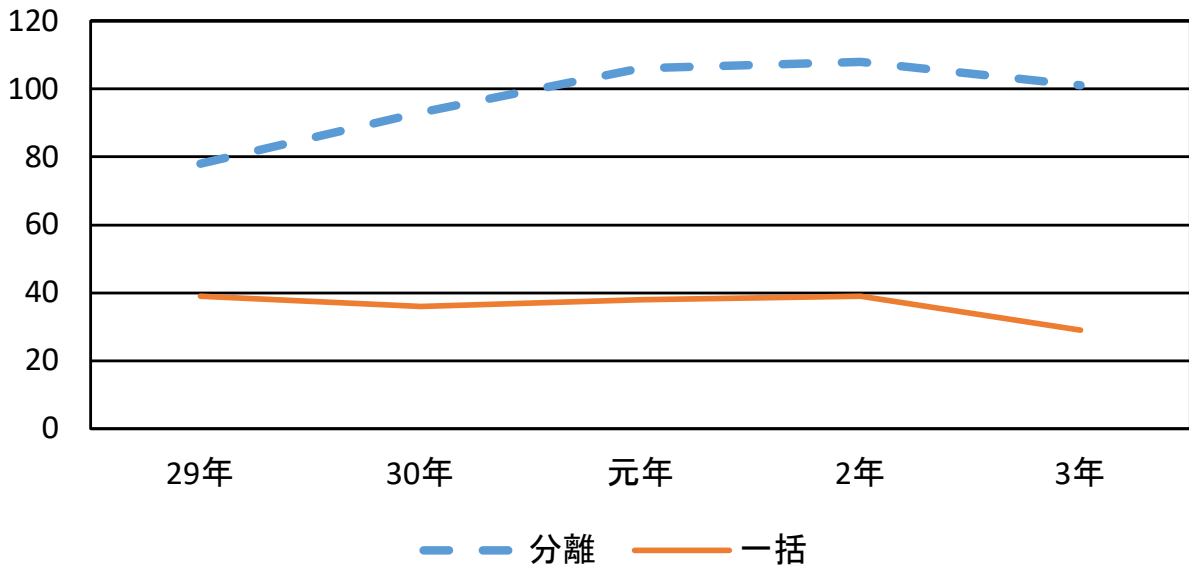
		29年	30年	元年	2年	3年
青森	分離	691,743	557,507	651,222	960,919	781,912
	一括	1,272,624	2,586,062	3,570,330	3,052,140	1,739,113
	分離比率	35%	18%	15%	24%	31%
秋田	分離	364,381	707,946	582,378	462,213	619,454
	一括	857,603	874,216	2,791,941	924,439	516,718
	分離比率	30%	45%	17%	33%	55%
岩手	分離	215,948	486,538	889,533	563,751	379,034
	一括	1,883,669	1,063,999	1,119,699	903,557	513,238
	分離比率	10%	31%	44%	38%	42%
宮城	分離	679,057	1,239,462	2,056,677	1,344,444	1,116,797
	一括	2,664,452	2,452,097	2,096,260	2,265,272	1,627,288
	分離比率	20%	34%	50%	37%	41%
山形	分離	383,107	585,531	671,411	587,531	332,541
	一括	931,097	3,186,261	2,659,871	1,154,419	955,393
	分離比率	29%	16%	20%	34%	26%
福島	分離	608,940	728,591	671,073	669,337	708,852
	一括	2,454,560	2,542,029	2,504,008	1,006,694	1,737,633
	分離比率	20%	22%	21%	40%	29%
中央	分離	273,670	1,091,089	830,100	1,019,877	548,103
	一括	1,215,178	785,200	1,058,196	558,330	744,936
	分離比率	18%	58%	44%	65%	42%
合計	分離	3,216,847	5,396,664	6,352,393	5,608,073	4,486,691
	一括	11,279,183	13,489,864	15,800,305	9,864,850	7,834,318
	分離比率	22%	29%	29%	36%	36%



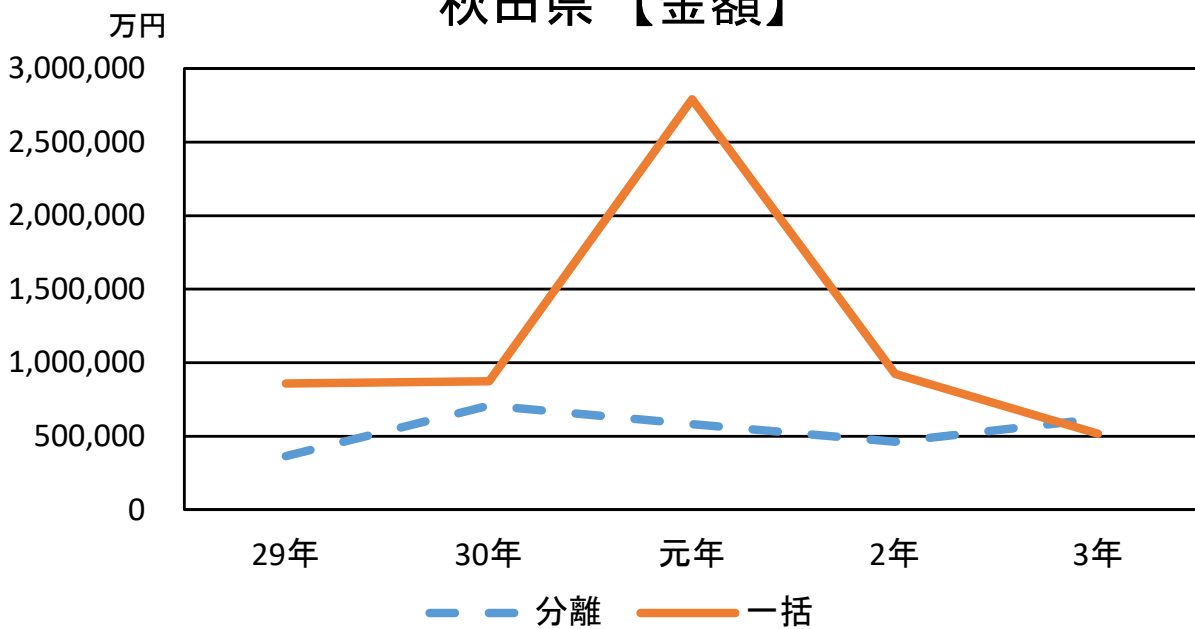
3) 各県別の一括・分離 推移グラフ



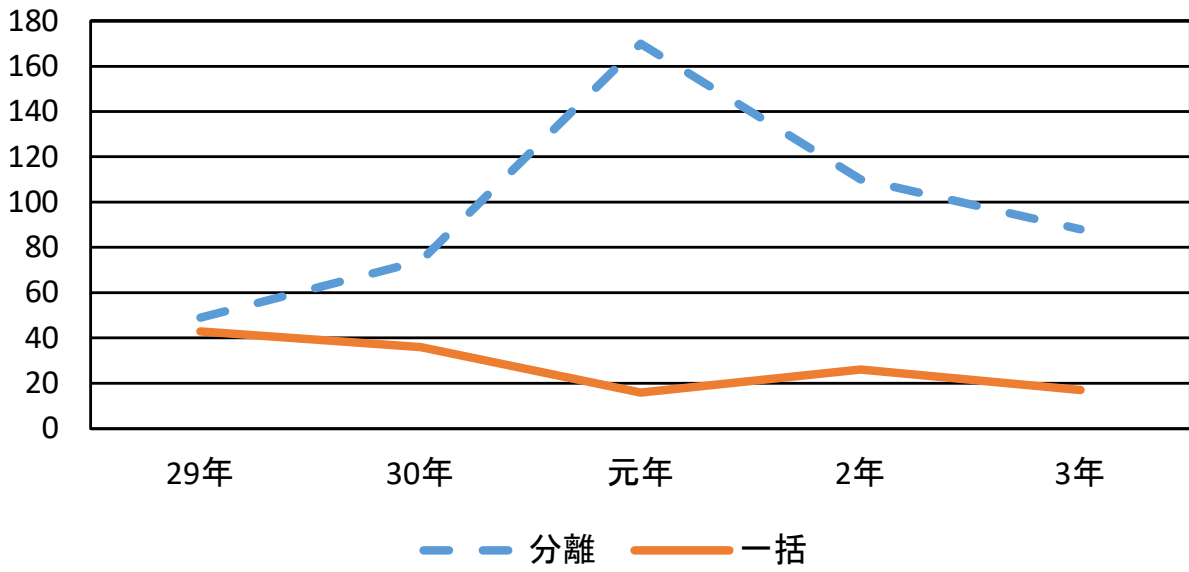
秋田県【件数】



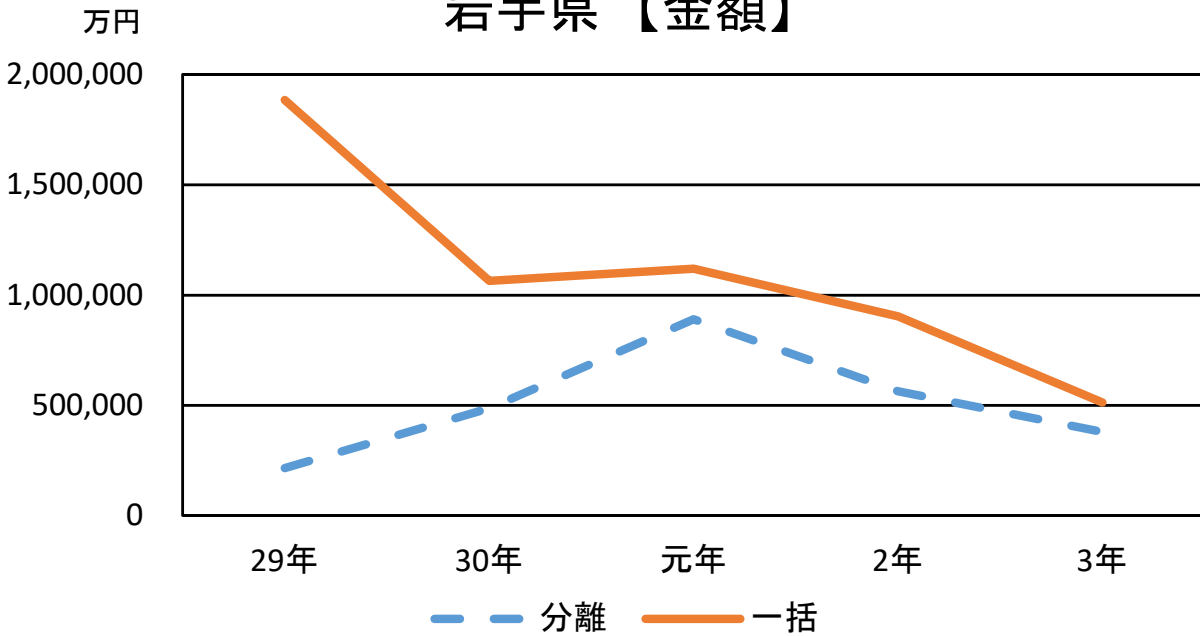
秋田県【金額】



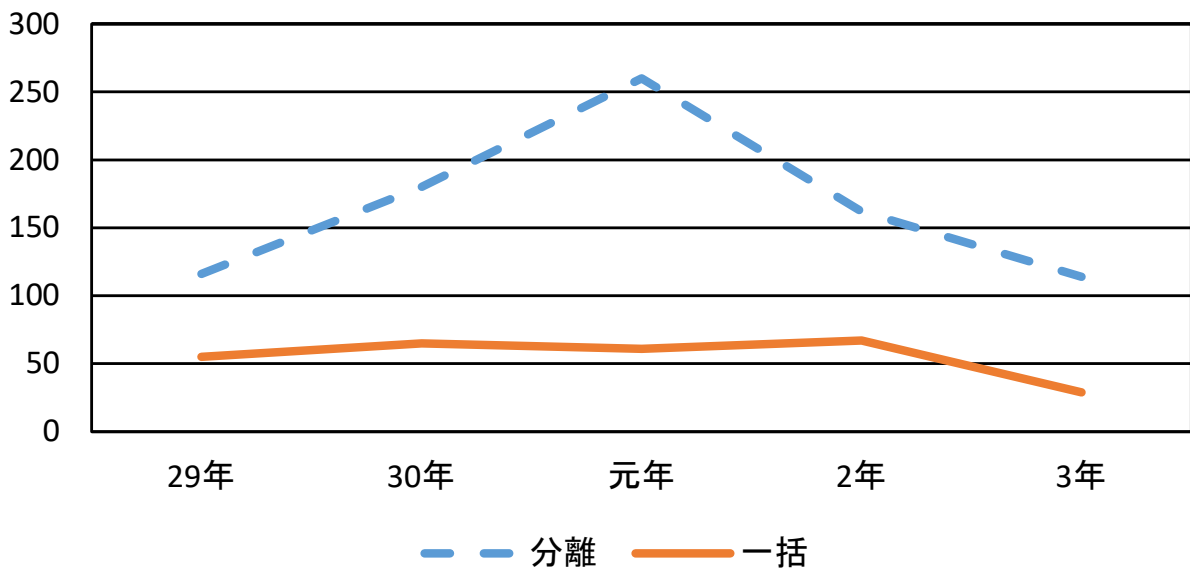
岩手県 【件数】



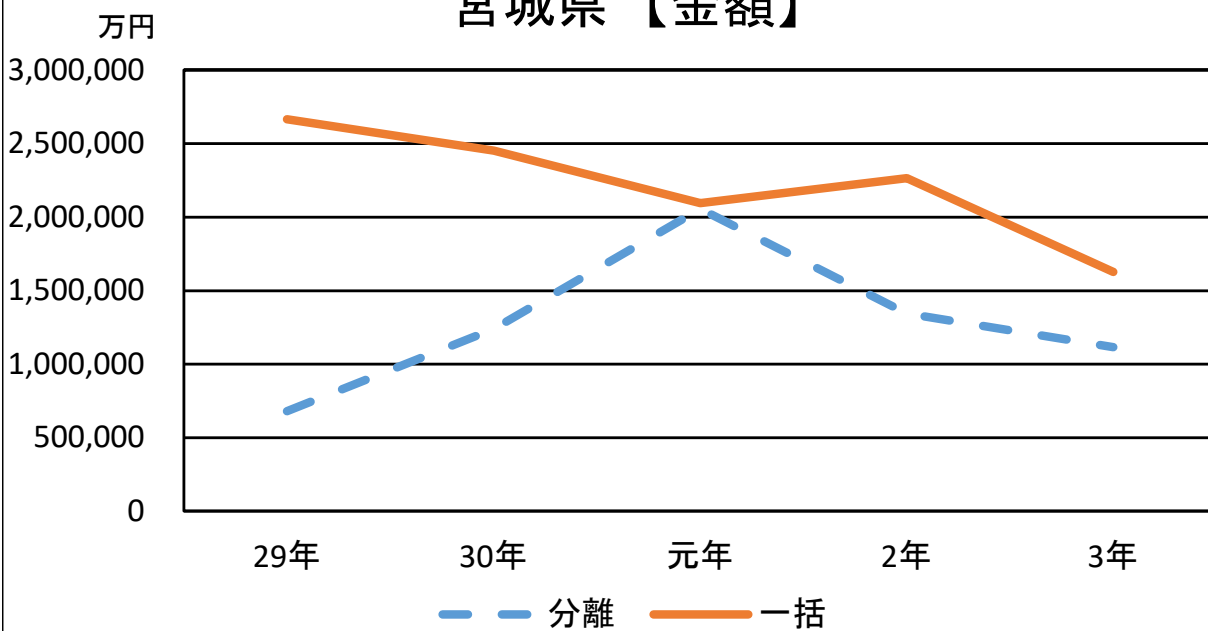
岩手県 【金額】



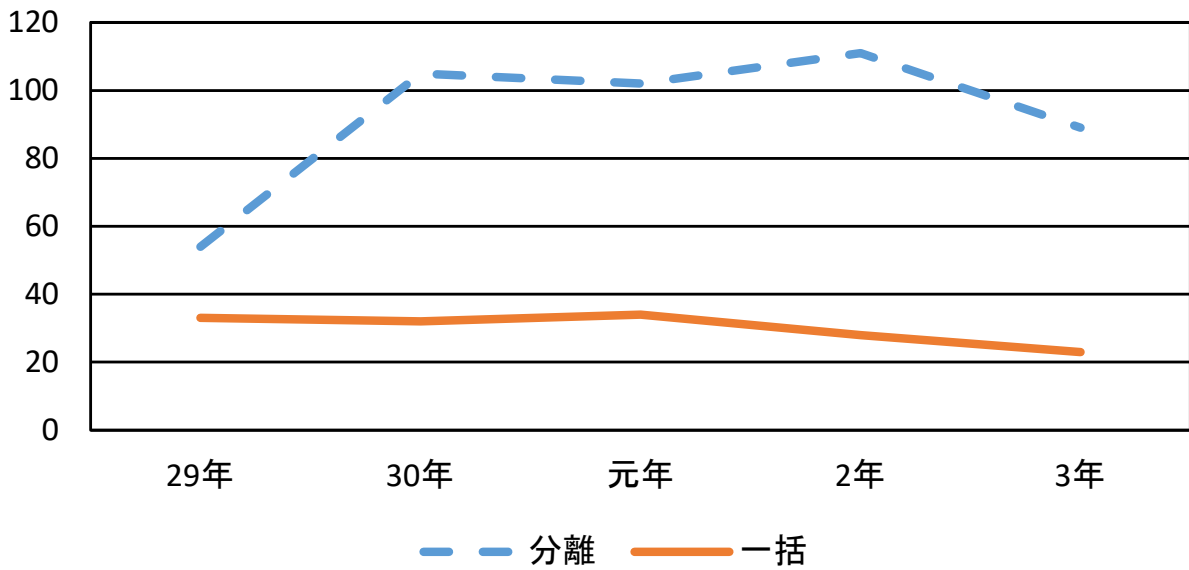
宮城県 【件数】



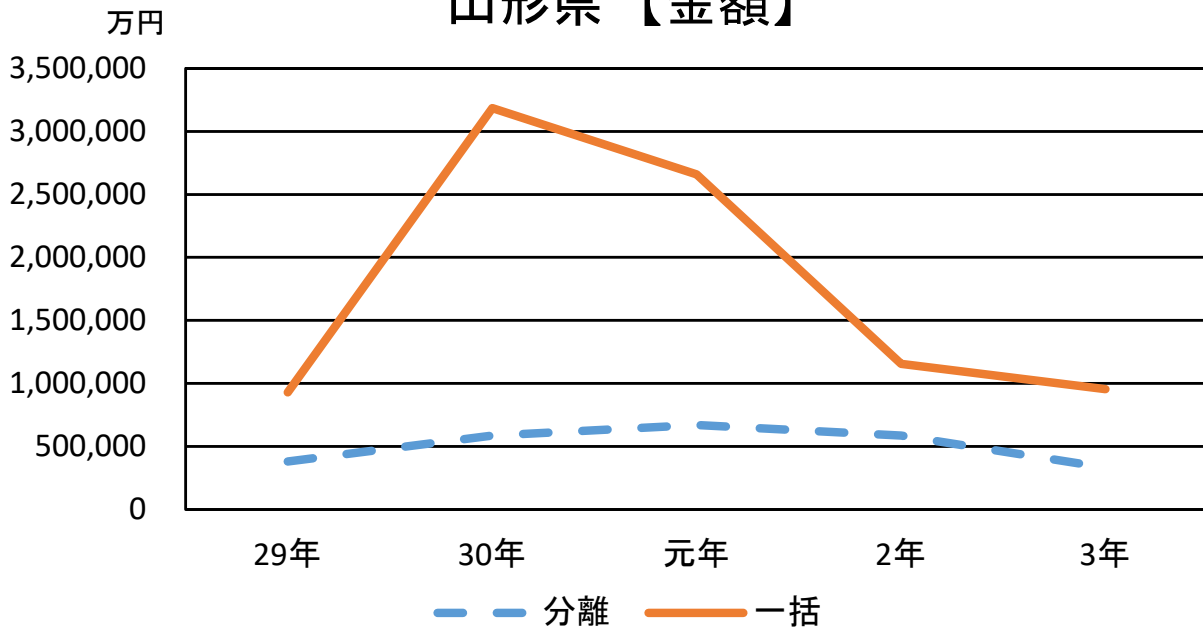
宮城県 【金額】



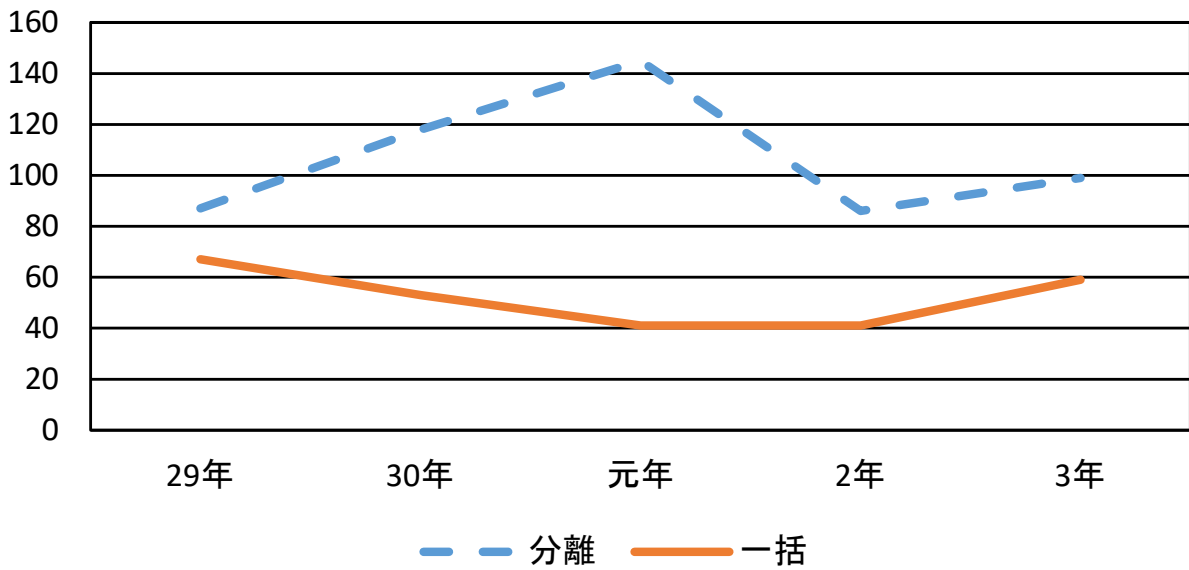
山形県 【件数】



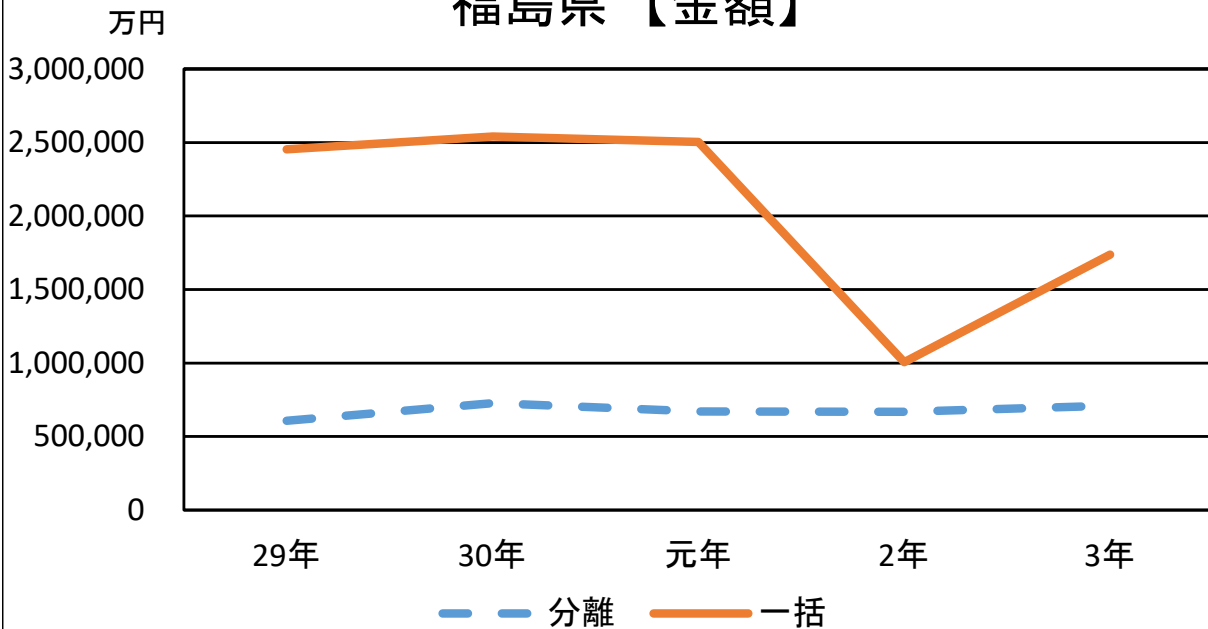
山形県 【金額】



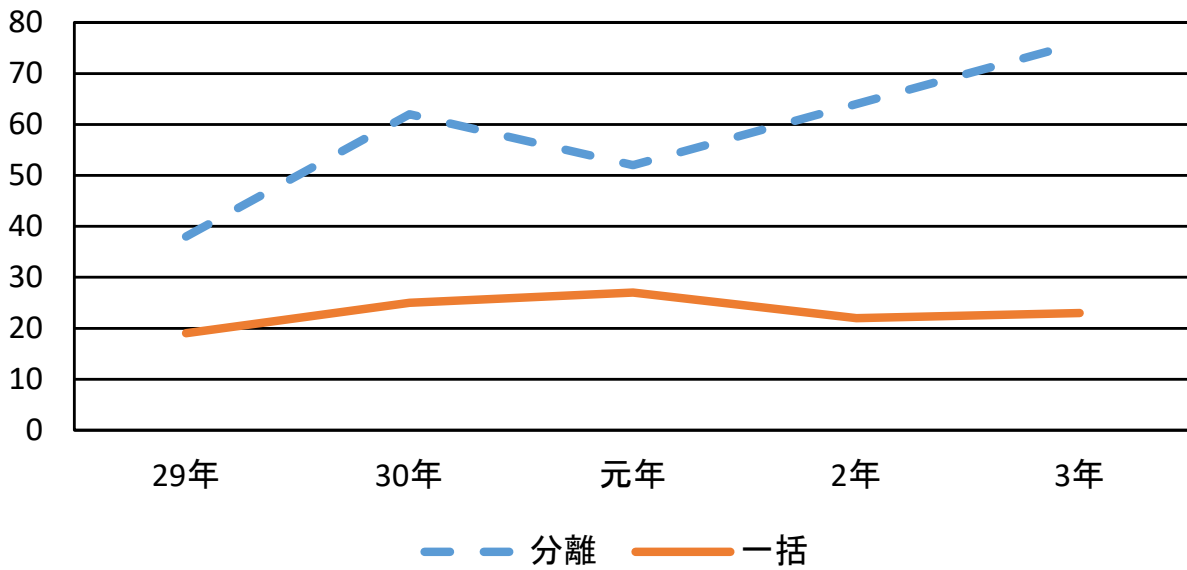
福島県【件数】



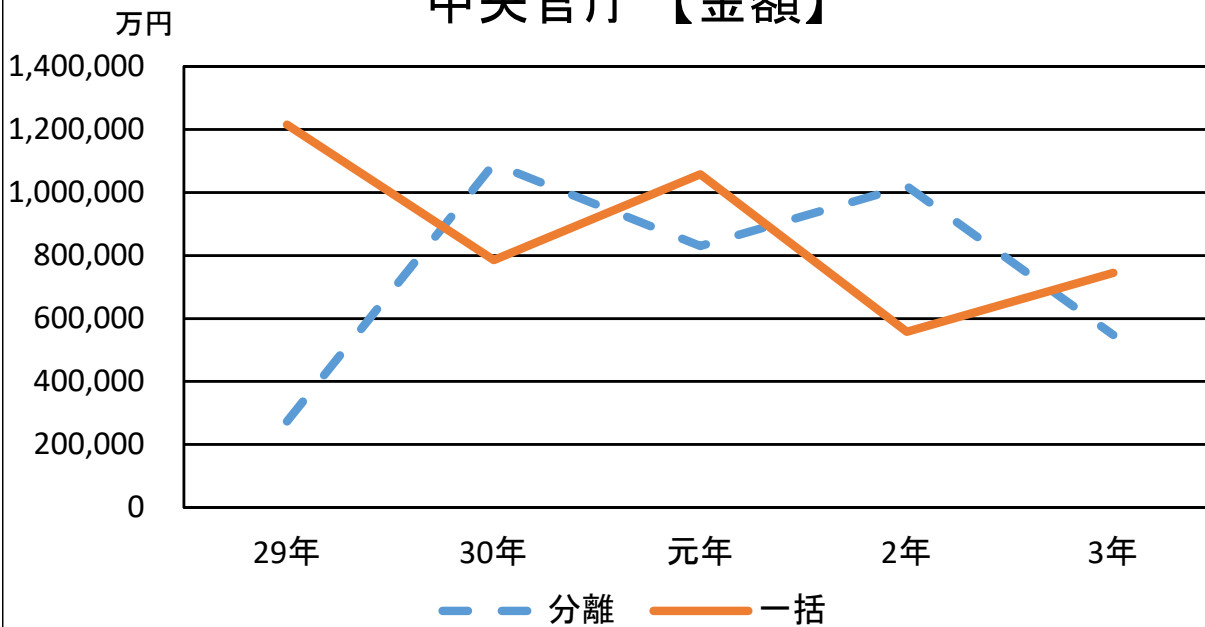
福島県【金額】



中央官庁【件数】

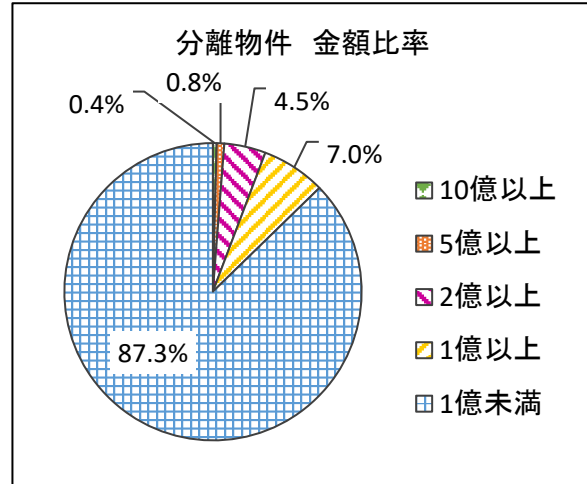
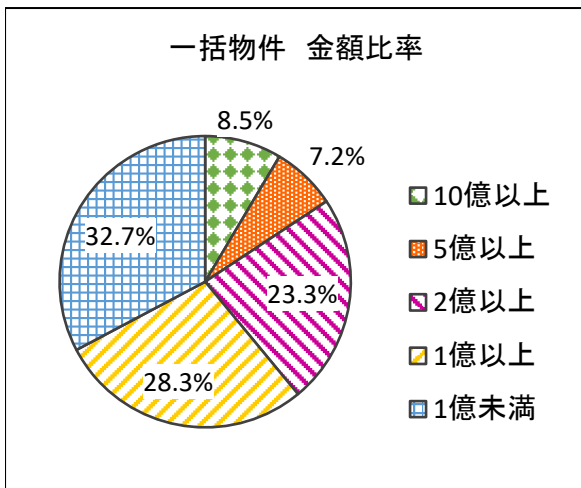


中央官庁【金額】



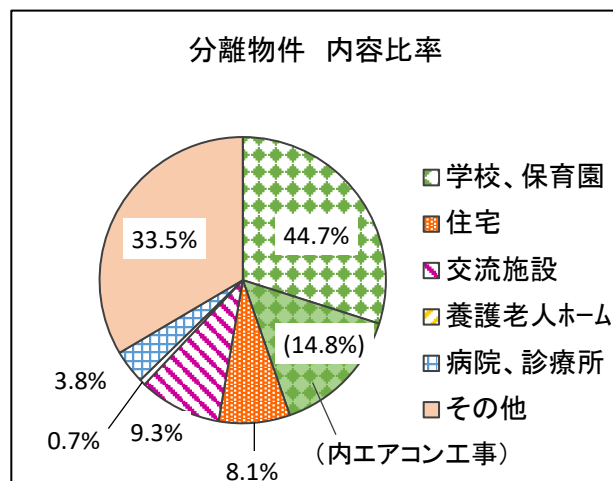
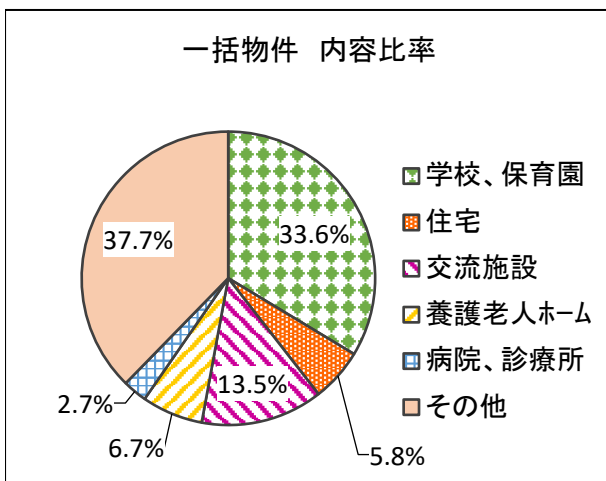
4) 令和3年4月～令和4年3月 一括・分離物件 金額比率のまとめ

金額比率	一括件数	比率	分離件数	比率
10億以上	19	8.5%	3	0.4%
5億以上	16	7.2%	6	0.8%
2億以上	52	23.3%	33	4.5%
1億以上	63	28.3%	51	7.0%
1億未満	73	32.7%	639	87.3%
計	223	100%	732	100.0%



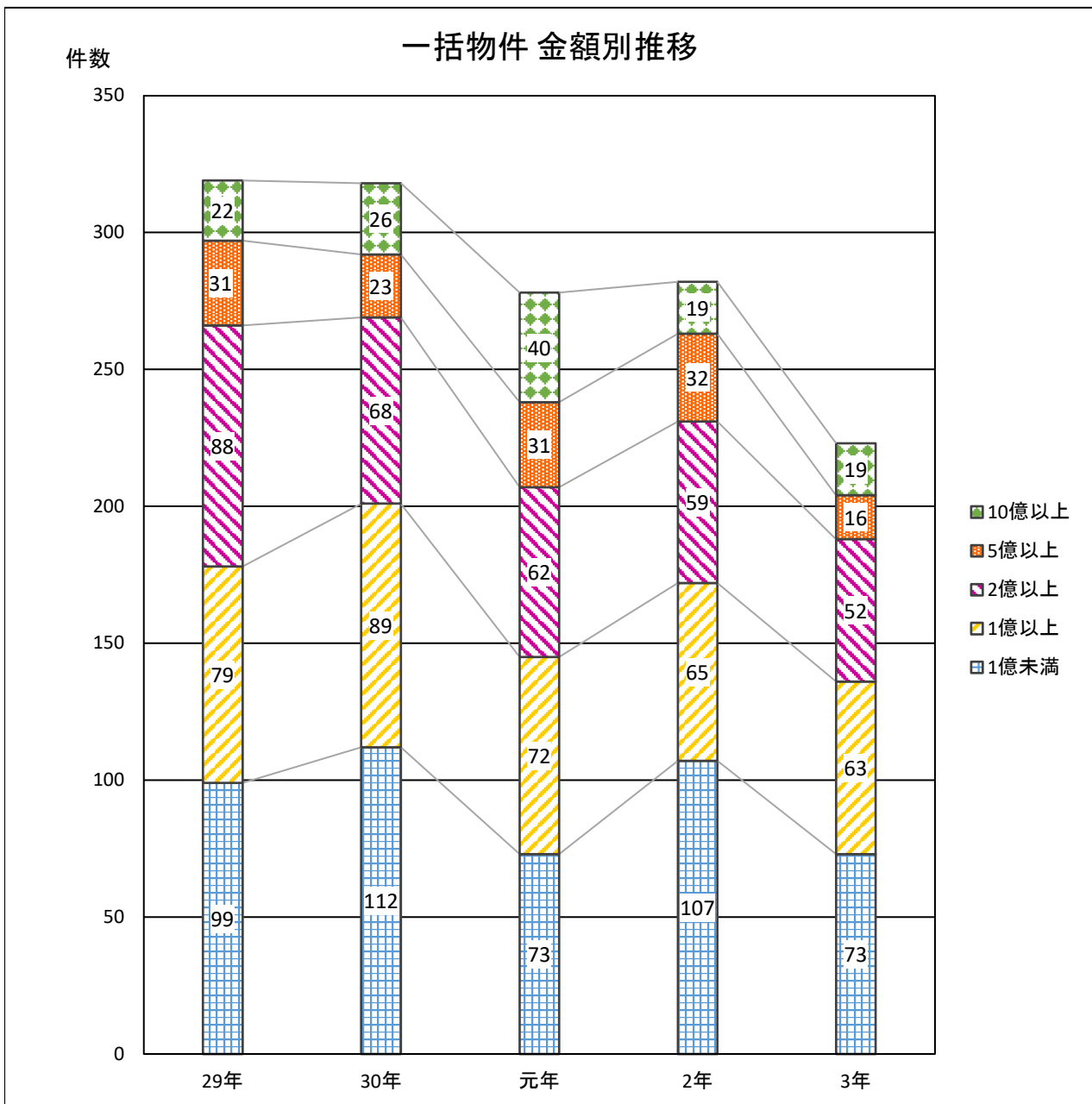
5) 令和3年4月～令和4年3月 一括・分離物件 内容比率のまとめ

物件内容	一括件数	比率	分離件数	比率
学校、保育園	75	33.6%	327	44.7%
住宅	13	5.8%	59	8.1%
交流施設	30	13.5%	68	9.3%
養護老人ホーム	15	6.7%	5	0.7%
病院、診療所	6	2.7%	28	3.8%
その他	84	37.7%	245	33.5%
計	223	100%	732	100%



6) 平成29年～令和3年 一括物件 金額別推移 【件数】

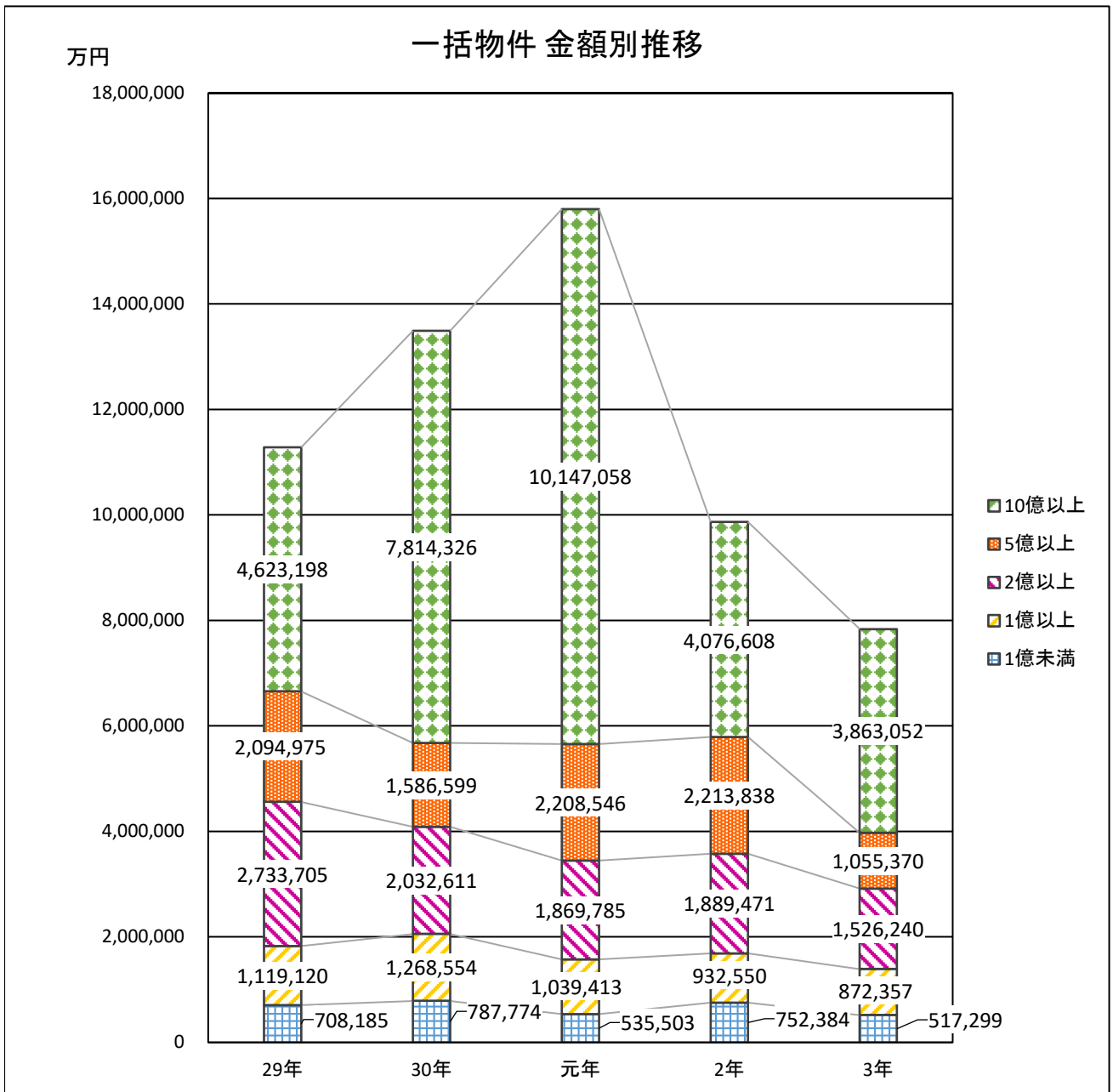
金額比率	29年		30年		元年		2年		3年	
	件数	比率	件数	比率	件数	比率	件数	比率	件数	比率
10億以上	22	6.9%	26	8.2%	40	14.4%	19	6.7%	19	8.5%
5億以上	31	9.7%	23	7.2%	31	11.2%	32	11.3%	16	7.2%
2億以上	88	27.6%	68	21.4%	62	22.3%	59	20.9%	52	23.3%
1億以上	79	24.8%	89	28.0%	72	25.9%	65	23.0%	63	28.3%
1億未満	99	31.0%	112	35.2%	73	26.3%	107	37.9%	73	32.7%
計	319	100.0%	318	100.0%	278	100.0%	282	100.0%	223	100.0%



平成29年～令和3年 一括物件 金額別推移 【金額】

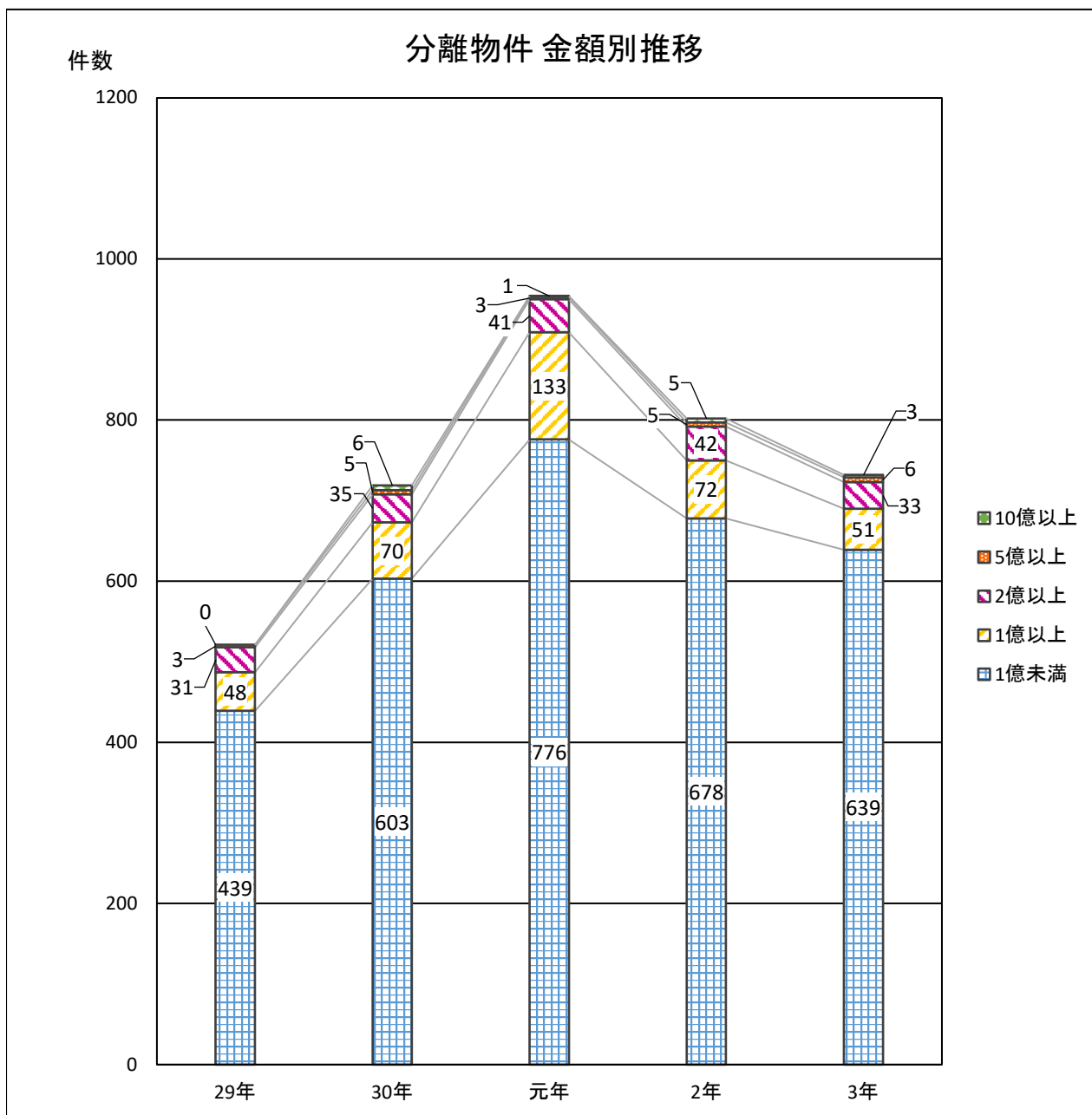
(単位:万円)

金額比率	29年		30年		元年		2年		3年	
	金額	比率	金額	比率	金額	比率	金額	比率	金額	比率
10億以上	4,623,198	41.0%	7,814,326	57.9%	10,147,058	64.2%	4,076,608	41.3%	3,863,052	49.3%
5億以上	2,094,975	18.6%	1,586,599	11.8%	2,208,546	14.0%	2,213,838	22.4%	1,055,370	13.5%
2億以上	2,733,705	24.2%	2,032,611	15.1%	1,869,785	11.8%	1,889,471	19.2%	1,526,240	19.5%
1億以上	1,119,120	9.9%	1,268,554	9.4%	1,039,413	6.6%	932,550	9.5%	872,357	11.1%
1億未満	708,185	6.3%	787,774	5.8%	535,503	3.4%	752,384	7.6%	517,299	6.6%
計	11,279,183	100.0%	13,489,864	100.0%	15,800,305	100.0%	9,864,850	100.0%	7,834,318	100.0%



7) 平成29年～令和3年 分離物件 金額別推移 【件数】

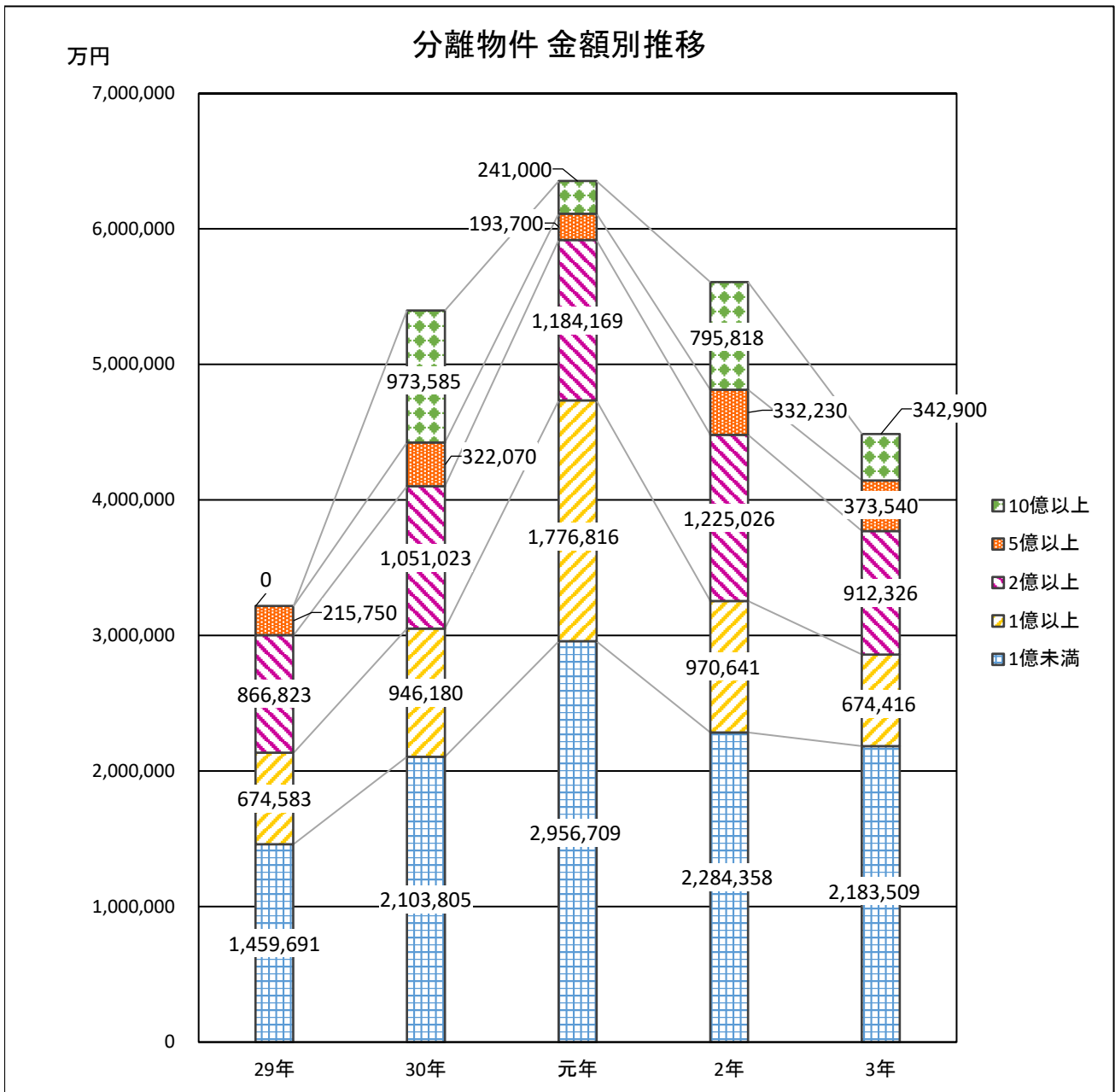
金額比率	29年		30年		元年		2年		3年	
	件数	比率	件数	比率	件数	比率	件数	比率	件数	比率
10億以上	0	0.0%	6	0.8%	1	0.1%	5	0.6%	3	0.4%
5億以上	3	0.6%	5	0.7%	3	0.3%	5	0.6%	6	0.8%
2億以上	31	7.3%	35	4.9%	41	4.3%	42	5.2%	33	4.5%
1億以上	48	8.5%	70	9.7%	133	13.9%	72	9.0%	51	7.0%
1億未満	439	83.6%	603	83.9%	776	81.3%	678	84.5%	639	87.3%
計	521	100.0%	719	100.0%	954	100.0%	802	100.0%	732	100.0%



平成29年～令和3年 分離物件 金額別推移 【金額】

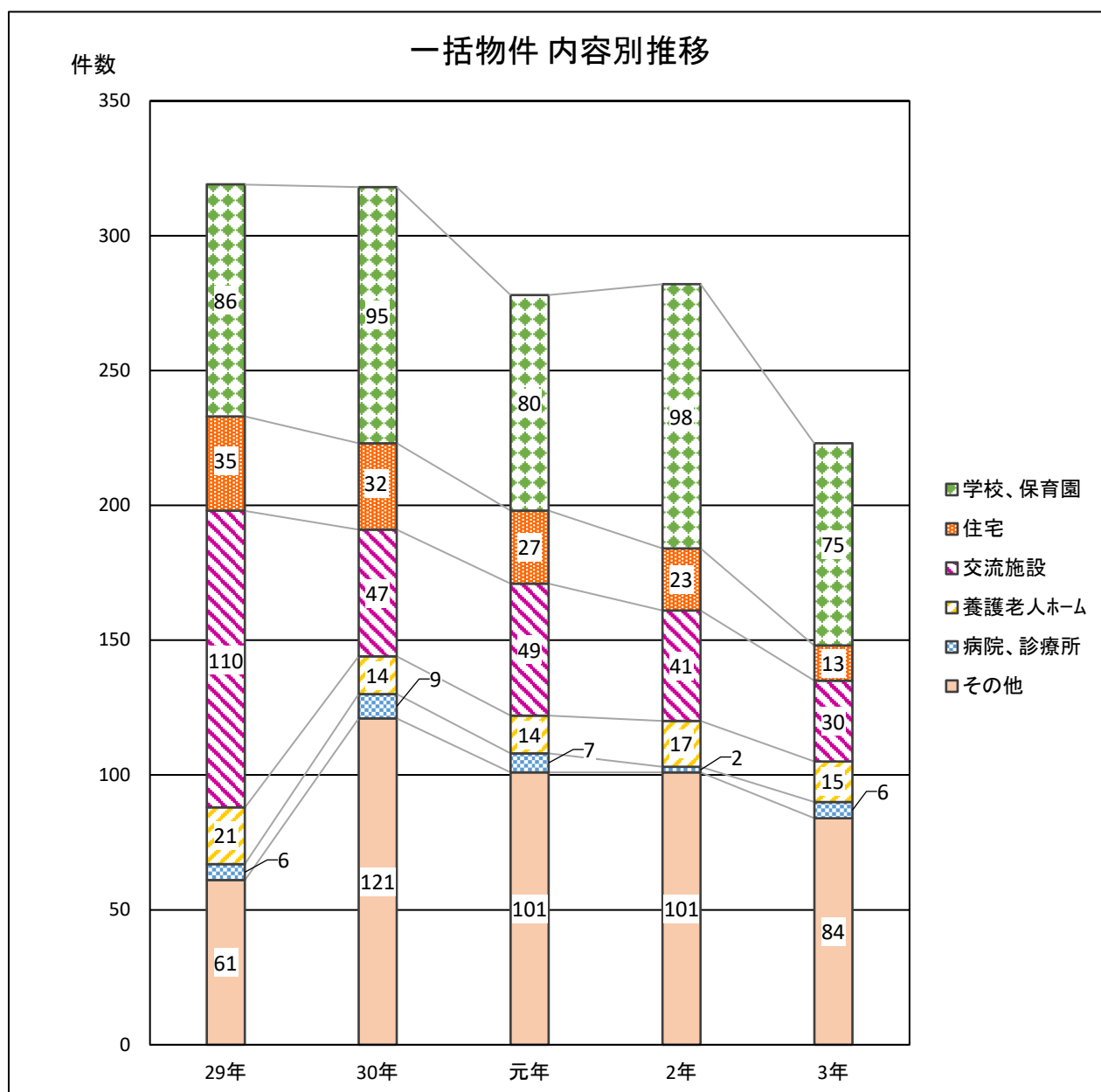
(単位:万円)

金額比率	29年		30年		元年		2年		3年	
	金額	比率	金額	比率	金額	比率	金額	比率	金額	比率
10億以上	0	0.0%	973,585	18.0%	241,000	3.8%	795,818	14.2%	342,900	7.6%
5億以上	215,750	6.7%	322,070	6.0%	193,700	3.0%	332,230	5.9%	373,540	8.3%
2億以上	866,823	26.9%	1,051,023	19.5%	1,184,169	18.6%	1,225,026	21.8%	912,326	20.3%
1億以上	674,583	21.0%	946,180	17.5%	1,776,816	28.0%	970,641	17.3%	674,416	15.0%
1億未満	1,459,691	45.4%	2,103,805	39.0%	2,956,709	46.5%	2,284,358	40.7%	2,183,509	48.7%
計	3,216,847	100.0%	5,396,664	100.0%	6,352,393	100.0%	5,608,073	100.0%	4,486,691	100.0%



8) 平成29年～令和3年 一括物件 内容別推移 【件数】

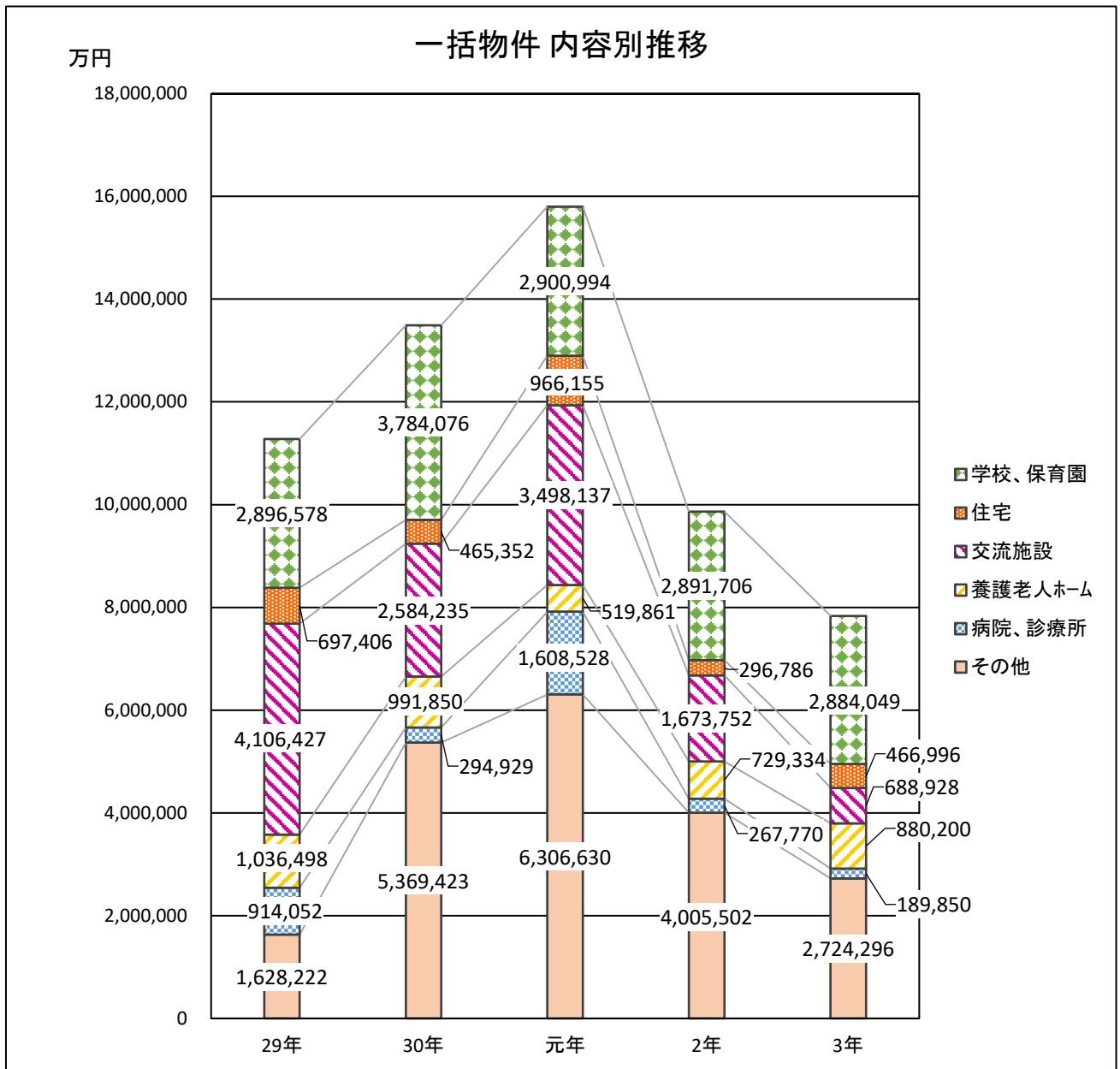
物件内容	29年		30年		元年		2年		3年	
	件数	比率	件数	比率	件数	比率	件数	比率	件数	比率
学校、保育園	86	27.0%	95	29.9%	80	28.8%	98	34.8%	75	33.6%
住宅	35	11.0%	32	10.1%	27	9.7%	23	8.2%	13	5.8%
交流施設	110	34.5%	47	14.8%	49	17.6%	41	14.5%	30	13.5%
養護老人ホーム	21	6.6%	14	4.4%	14	5.0%	17	6.0%	15	6.7%
病院、診療所	6	1.9%	9	2.8%	7	2.5%	2	0.7%	6	2.7%
その他	61	19.1%	121	38.1%	101	36.3%	101	35.8%	84	37.7%
計	319	100.0%	318	100.0%	278	100.0%	282	100.0%	223	100.0%



平成29年～令和3年 一括物件 内容別推移 【金額】

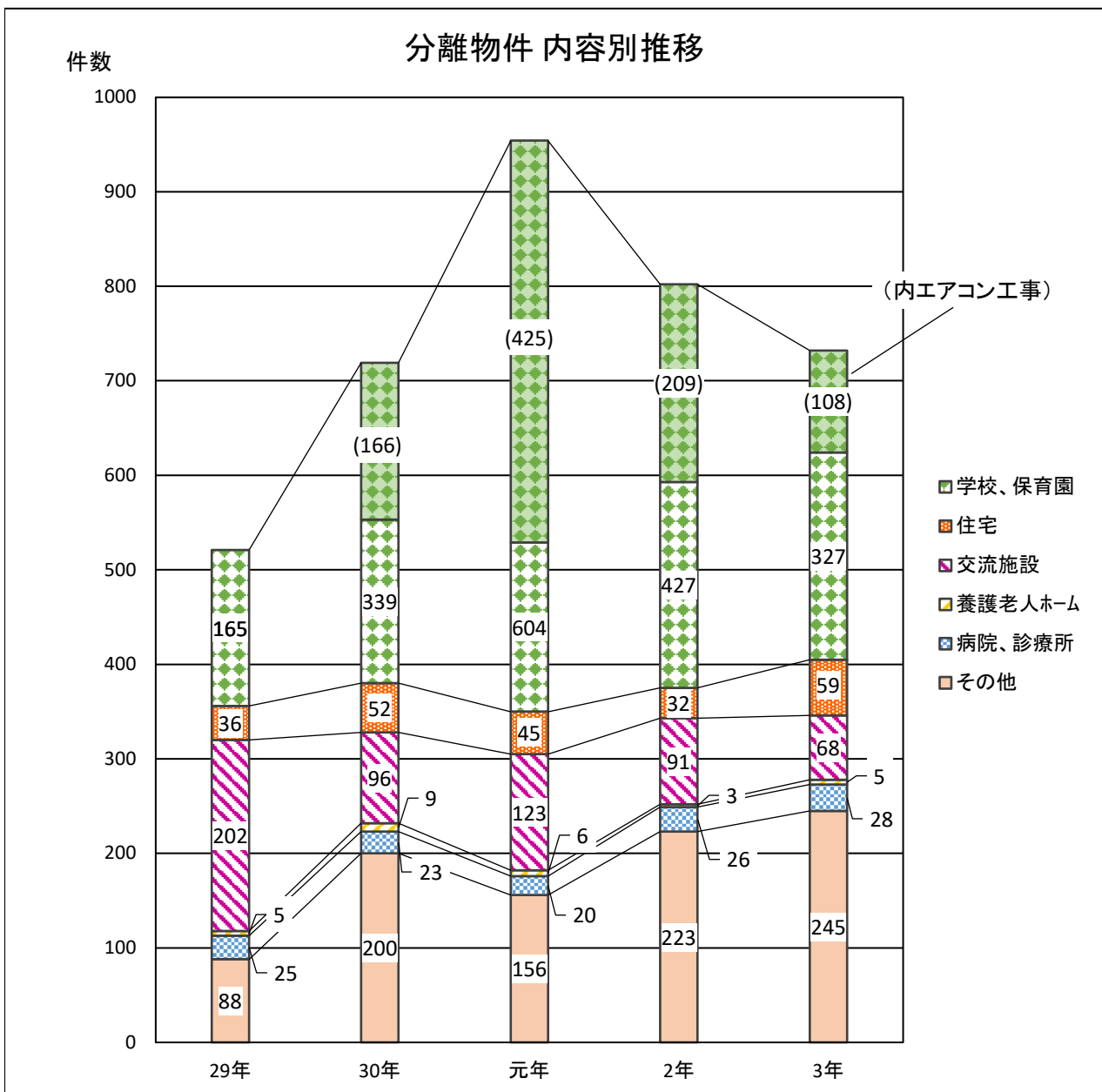
(単位:万円)

物件内容	29年		30年		元年		2年		3年	
	金額	比率	金額	比率	金額	比率	金額	比率	金額	比率
学校、保育園	2,896,578	25.7%	3,784,076	28.1%	2,900,994	18.4%	2,891,706	29.3%	2,884,049	36.8%
住宅	697,406	6.2%	465,352	3.4%	966,155	6.1%	296,786	3.0%	466,996	6.0%
交流施設	4,106,427	36.4%	2,584,235	19.2%	3,498,137	22.1%	1,673,752	17.0%	688,928	8.8%
養護老人ホーム	1,036,498	9.2%	991,850	7.4%	519,861	3.3%	729,334	7.4%	880,200	11.2%
病院、診療所	914,052	8.1%	294,929	2.2%	1,608,528	10.2%	267,770	2.7%	189,850	2.4%
その他	1,628,222	14.4%	5,369,423	39.8%	6,306,630	39.9%	4,005,502	40.6%	2,724,296	34.8%
計	11,279,183	100.0%	13,489,864	100.0%	15,800,305	100.0%	9,864,850	100.0%	7,834,318	100.0%



9) 平成29年～令和3年 分離物件 内容別推移 【件数】

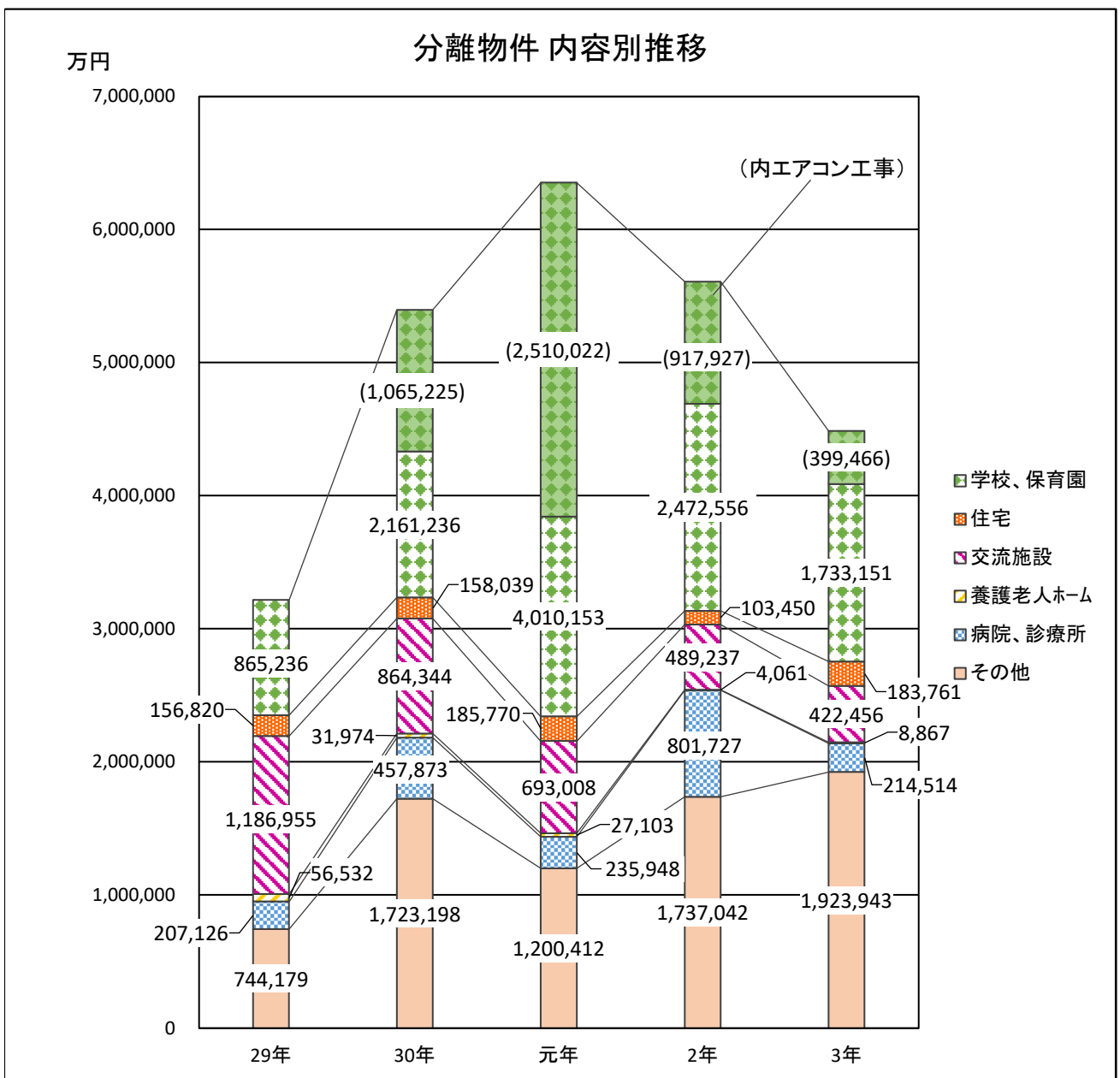
物件内容	29年		30年		元年		2年		3年	
	件数	比率	件数	比率	件数	比率	件数	比率	件数	比率
学校、保育園	165	27.0%	339	47.1%	604	63.3%	427	53.2%	327	44.7%
住宅	36	11.0%	52	7.2%	45	4.7%	32	4.0%	59	8.1%
交流施設	202	34.5%	96	13.4%	123	12.9%	91	11.3%	68	9.3%
養護老人ホーム	5	6.6%	9	1.3%	6	0.6%	3	0.4%	5	0.7%
病院、診療所	25	1.9%	23	3.2%	20	2.1%	26	3.2%	28	3.8%
その他	88	19.1%	200	27.8%	156	16.4%	223	27.8%	245	33.5%
計	521	100.0%	719	100.0%	954	100.0%	802	100.0%	732	100.0%



平成29年～令和3年 分離物件 内容別推移 【金額】

(単位:万円)

物件内容	29年		30年		元年		2年		3年	
	金額	比率	金額	比率	金額	比率	金額	比率	金額	比率
学校、保育園	865,236	26.9%	2,161,236	40.0%	4,010,153	63.1%	2,472,556	44.1%	1,733,151	38.6%
住宅	156,820	4.9%	158,039	2.9%	185,770	2.9%	103,450	1.8%	183,761	4.1%
交流施設	1,186,955	36.9%	864,344	16.0%	693,008	10.9%	489,237	8.7%	422,456	9.4%
養護老人ホーム	56,532	1.8%	31,974	0.6%	27,103	0.4%	4,061	0.1%	8,867	0.2%
病院、診療所	207,126	6.4%	457,873	8.5%	235,948	3.7%	801,727	14.3%	214,514	4.8%
その他	744,179	23.1%	1,723,198	31.9%	1,200,412	18.9%	1,737,042	31.0%	1,923,943	42.9%
計	3,216,847	100.0%	5,396,664	100.0%	6,352,393	100.0%	5,608,073	100.0%	4,486,691	100.0%



10) 傾向及び総括

傾 向

1. R2 年度と比較して分離比率【件数】は増加の状況である。(全体 74%→77%)

【page3 参照】

→ 分離件数は R2 年度より全体で 9%減。

2. 分離及び一括合計の件数は R2 年度と比較すると 12%減の状況である。

【page3 参照】

→ R2 年度・・・1084 件 → R3 年度・・・955 件

3. 発注金額の推移は、R3 年度は分離・一括物件共に減少。

【page3 参照】

→ 【分離】 R2 年度比・・・80% 、【一括】 R2 年度比・・・79.5%

分離比率【金額】は同率 (R2 年度 36%→R3 年度 36%)

4. 大型案件数が、R2 年度と比較して分離は減少、一括は同数。【page14 及び 12 参照】

→10 億円以上の案件 【分離】 5 件→3 件、【一括】 19 件→19 件

5. 分離物件は学校・保育園の物件・金額共に減少している。

【page18 及び 19 参照】

【補足】

H29 年度までは学校のエアコン工事は物件内容別に抽出していなかったが、調査を進めていく段階で件数・金額共に無視できないと考え、H30 度から物件内容として学校、保育園の中を含めその中でエアコン工事を抽出できるように集計・グラフ化した。【page18 及び 19 参照】

総括

R3 年度において、元データである東北ジャーナル誌掲載物件の分類で、一括工事で大型物件は横ばいであったが合計金額は減少している。分離物件では大型物件は減少し、金額合計も減少している。一括工事、分離工事ともに H30 年度、R 元年度と増加傾向(件数、金額共)にあったが、R2 年度は大きく減少し R3 年度も引き続き減少となった。【page13 及び 15 参照】

R3 年度、分離発注物件の 1 件当たり平均金額については 5,684 万円であった。R2 年度は 1 件当たり平均金額は 6,037 万円。R 元年度は 6,413 万円と 1 件あたりも減少傾向が明らかとなった。(10 億以上の大型物件を除く)

物件比較でみると、学校関連においてエアコン工事の件数・金額が多くなっていることが特徴として挙げられる。昨年まではエアコン工事が全体の件数・金額を押し上げていることが明らかであったが、R2 年度から比較すると大幅に減少しており、各県にてエアコン整備が進み R 元年度をピークとして減少している。

【page18 及び 19 参照】

H29 年度より、一括及び分離案件双方の金額に関するデータを添付し、件数変移に加えた分析も行き、H30 年から物件内容でエアコン工事を抜き出し、より顕著に見ることができた。来年度も引き続き実施し、傾向分析をすすめていく。

具体的に数値化しなかったが、昨年度から学校のトイレ改修の案件が多く出件されている感覚がある。分科会委員と協議の上、特徴的な発注には注視していきたいと考えています。