

令和2年度県別・中央官庁 発注(分離・一括)状況 及び過去5年の推移

株式会社テクノ菱和
菊池智克
株式会社晃和工業
千葉郁雄
大成温調株式会社
石川信太郎
北関東空調工業株式会社
境 徳雄
三機工業株式会社
平野健一

令和3年11月9日

一般社団法人東北空調衛生工事業協会
経営委員会・分離発注分科会

資料(分離、一括物件発注のまとめ)

- 1) 令和2年度県別発注状況データー調査票
- 2) 各県別の一括・分離 比率変化のまとめ【件数及び金額】
- 3) 各県別の一括・分離 推移グラフ【件数及び金額】
- 4) 令和2年4月～令和3年3月 一括・分離物件 金額比率のまとめ
- 5) 令和2年4月～令和3年3月 一括・分離物件 内容比率のまとめ
- 6) 平成28年～令和2年 一括物件 金額別推移【件数及び金額】
- 7) 平成28年～令和2年 分離物件 金額別推移【件数及び金額】
- 8) 平成28年～令和2年 一括物件 内容別推移【件数及び金額】
- 9) 平成28年～令和2年 分離物件 内容別推移【件数及び金額】
- 10) 傾向及び総括

調査資料：東北ジャーナル(工事契約状況記載データ)

基本取得元データ採用基準

- ・一括工事においては5,000(万)円未満を除く。
- ・分離発注については1,000(万)円未満を除く。
- ・プラント工事については基本的に除外。
- ・学校付属の体育館においては基本的に対象外とする。しかしながら内容によってはデータとして採用するか否かは分科会にて協議の上、決定する。
- ・一括発注データについては、元データを分科会委員で協議の上、決定し調査票に記載する。
- ・工事名で内容、設備の規模、金額等が判断し難いと思われる物件については担当委員との協議において採用の可否を決定する。(EX:耐震工事など)
- ・中央・地方自治体のデータを基本とするが、今年度においても公益法人他の発注状況も金額を参考に協議し記載する。

2) 各県別の一括・分離 比率変化のまとめ (平成28年～ 令和2年まで)

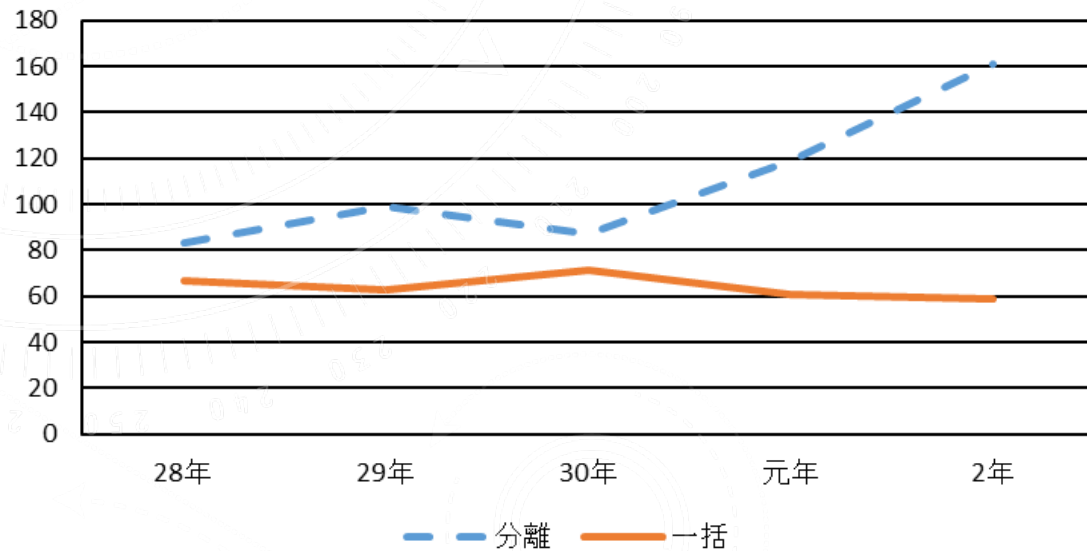
		(分離比率) 【件数】				
		28年	29年	30年	元年	2年
青森	分離	83	99	87	119	161
	一括	67	63	71	61	59
	分離比率	55%	61%	55%	66%	73%
秋田	分離	72	78	93	106	108
	一括	32	39	36	38	39
	分離比率	69%	67%	72%	74%	73%
岩手	分離	50	49	74	170	110
	一括	23	43	36	16	26
	分離比率	68%	53%	67%	91%	81%
宮城	分離	119	116	180	260	162
	一括	68	55	65	61	67
	分離比率	64%	68%	73%	81%	71%
山形	分離	51	54	105	102	111
	一括	30	33	32	34	28
	分離比率	63%	62%	77%	75%	80%
福島	分離	65	87	118	145	86
	一括	59	67	53	41	41
	分離比率	52%	56%	69%	78%	68%
中央	分離	35	38	62	52	64
	一括	15	19	25	27	22
	分離比率	70%	67%	71%	66%	74%
合計	分離	475	521	719	954	802
	一括	294	319	318	278	282
	分離比率	62%	62%	69%	77%	74%

2) 各県別の一括・分離 比率変化のまとめ (平成28年～ 令和2年まで)

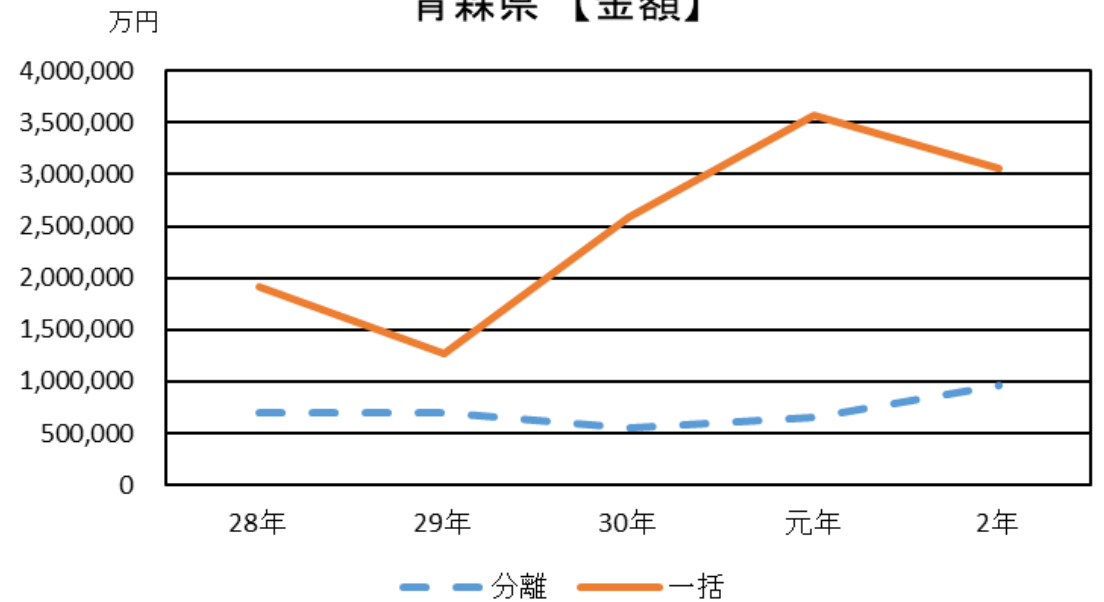
		(分離比率) 【金額】			(単位：万円)	
		28年	29年	30年	元年	2年
青森	分離	700,741	691,743	557,507	651,222	960,919
	一括	1,918,494	1,272,624	2,586,062	3,570,330	3,052,140
	分離比率	27%	35%	18%	15%	24%
秋田	分離	296,924	364,381	707,946	582,378	462,213
	一括	1,290,745	857,603	874,216	2,791,941	924,439
	分離比率	19%	30%	45%	17%	33%
岩手	分離	572,195	215,948	486,538	889,533	563,751
	一括	1,014,537	1,883,669	1,063,999	1,119,699	903,557
	分離比率	36%	10%	31%	44%	38%
宮城	分離	612,915	679,057	1,239,462	2,056,677	1,344,444
	一括	3,104,328	2,664,452	2,452,097	2,096,260	2,265,272
	分離比率	16%	20%	34%	50%	37%
山形	分離	848,375	383,107	585,531	671,411	587,531
	一括	672,852	931,097	3,186,261	2,659,871	1,154,419
	分離比率	56%	29%	16%	20%	34%
福島	分離	543,890	608,940	728,591	671,073	669,337
	一括	4,155,955	2,454,560	2,542,029	2,504,008	1,006,694
	分離比率	12%	20%	22%	21%	40%
中央	分離	891,999	273,670	1,091,089	830,100	1,019,877
	一括	682,468	1,215,178	785,200	1,058,196	558,330
	分離比率	57%	18%	58%	44%	65%
合計	分離	4,467,040	3,216,847	5,396,664	6,352,393	5,608,073
	一括	12,839,379	11,279,183	13,489,864	15,800,305	9,864,850
	分離比率	26%	22%	29%	29%	36%

3) 各県別の一括・分離 推移グラフ

青森県 【件数】

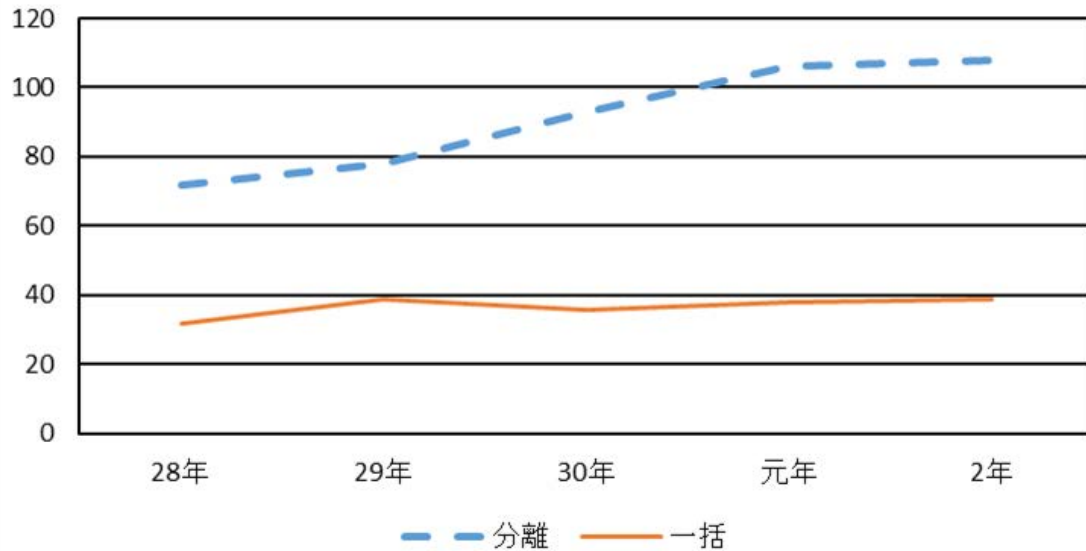


青森県 【金額】

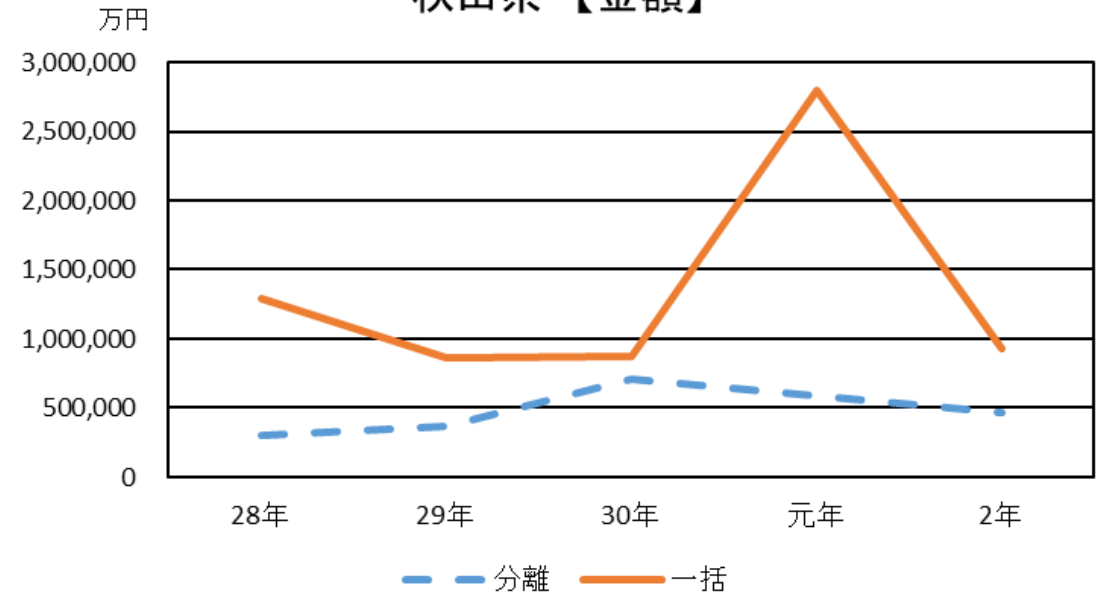


3) 各県別の一括・分離 推移グラフ

秋田県【件数】

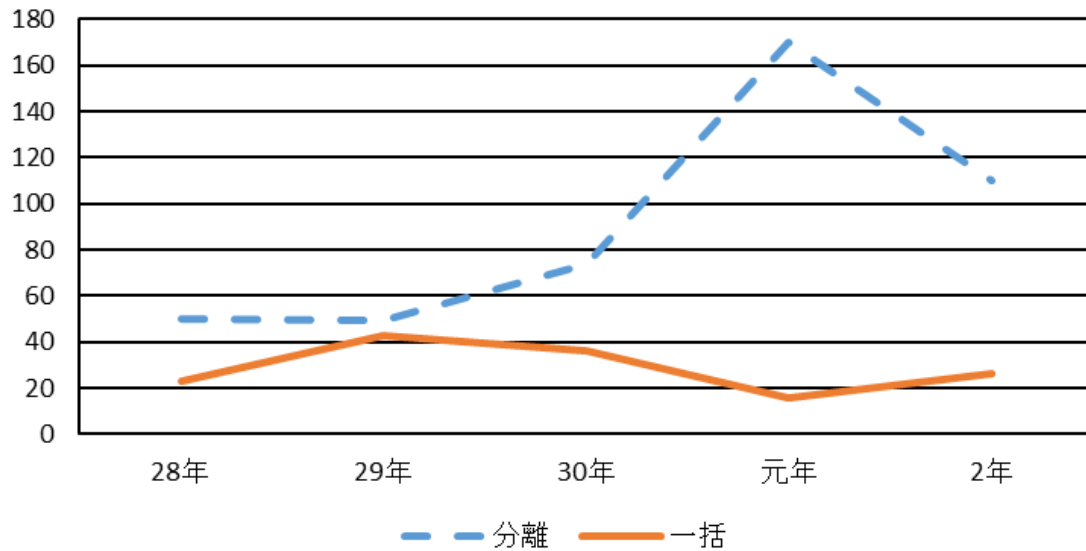


秋田県【金額】

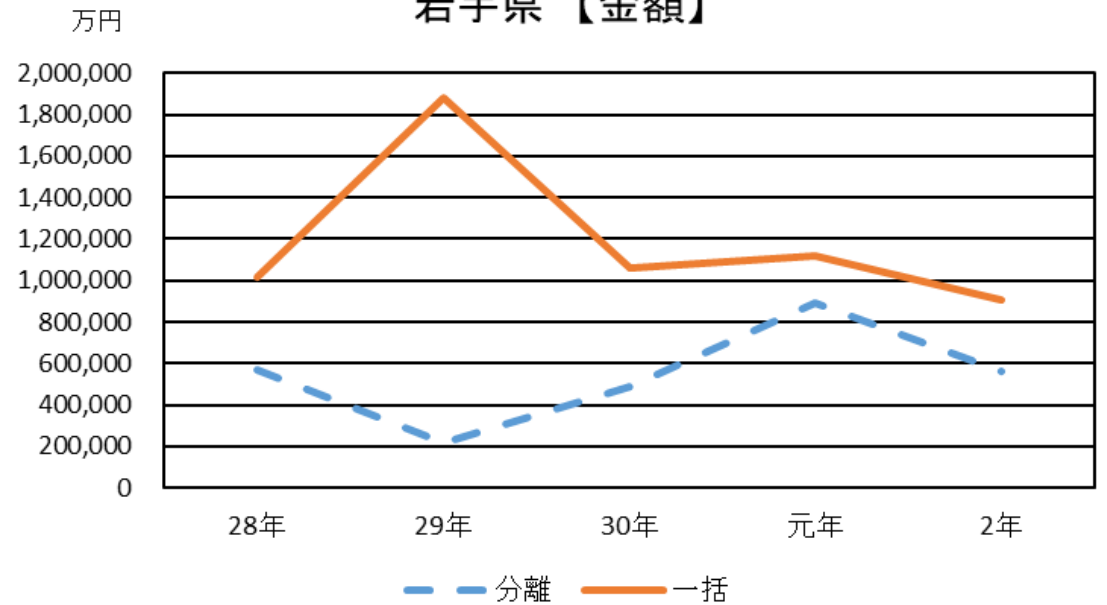


3) 各県別の一括・分離 推移グラフ

岩手県 【件数】

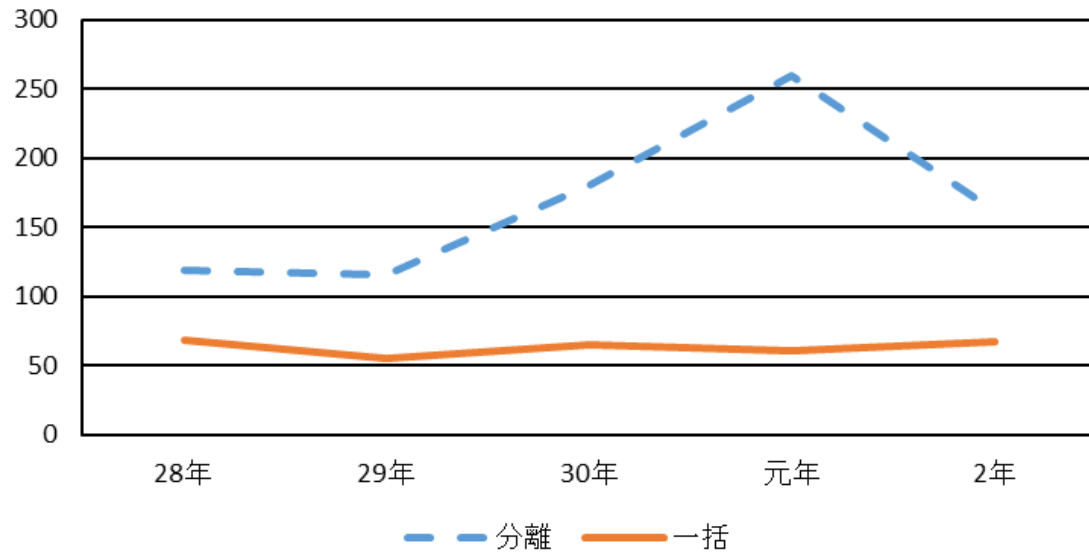


岩手県 【金額】

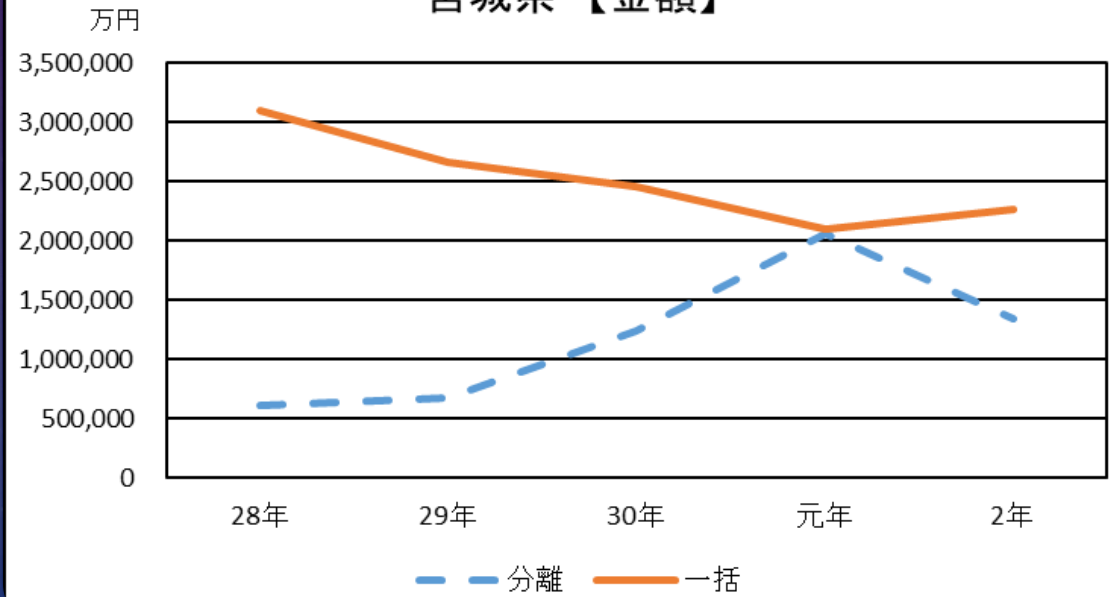


3) 各県別の一括・分離 推移グラフ

宮城県 【件数】

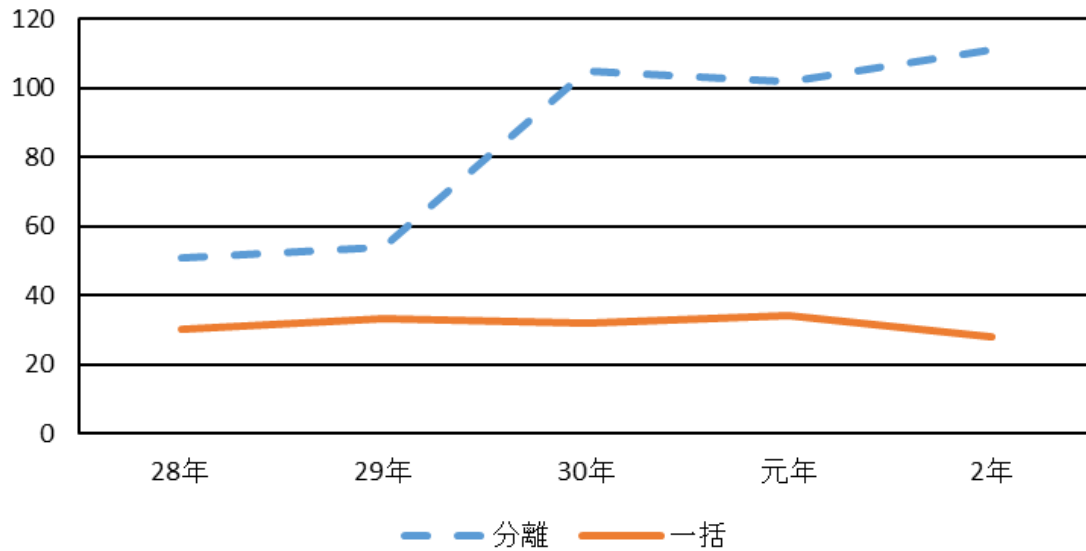


宮城県 【金額】

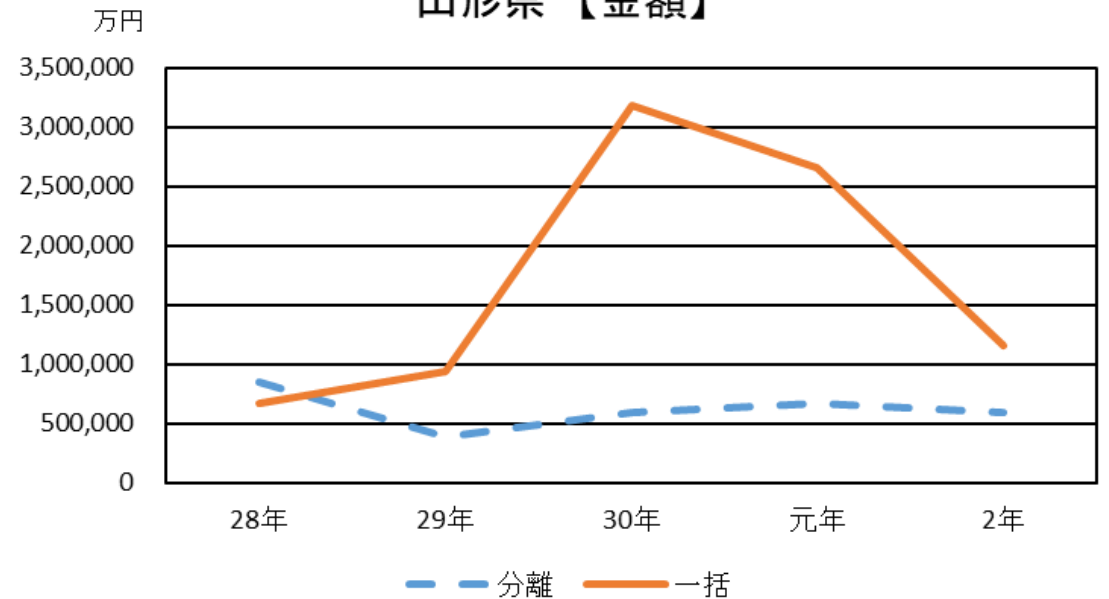


3) 各県別の一括・分離 推移グラフ

山形県 【件数】

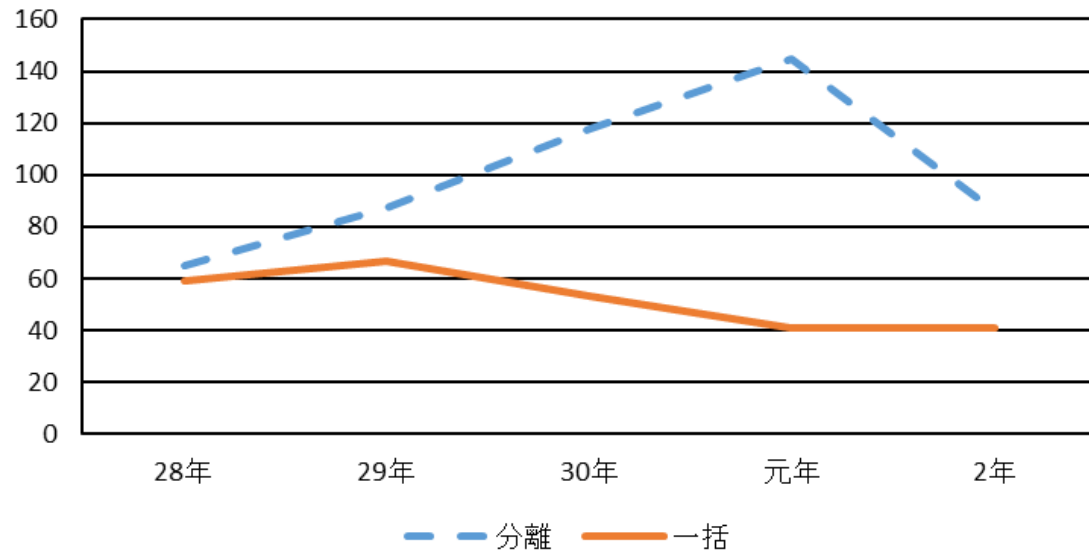


山形県 【金額】

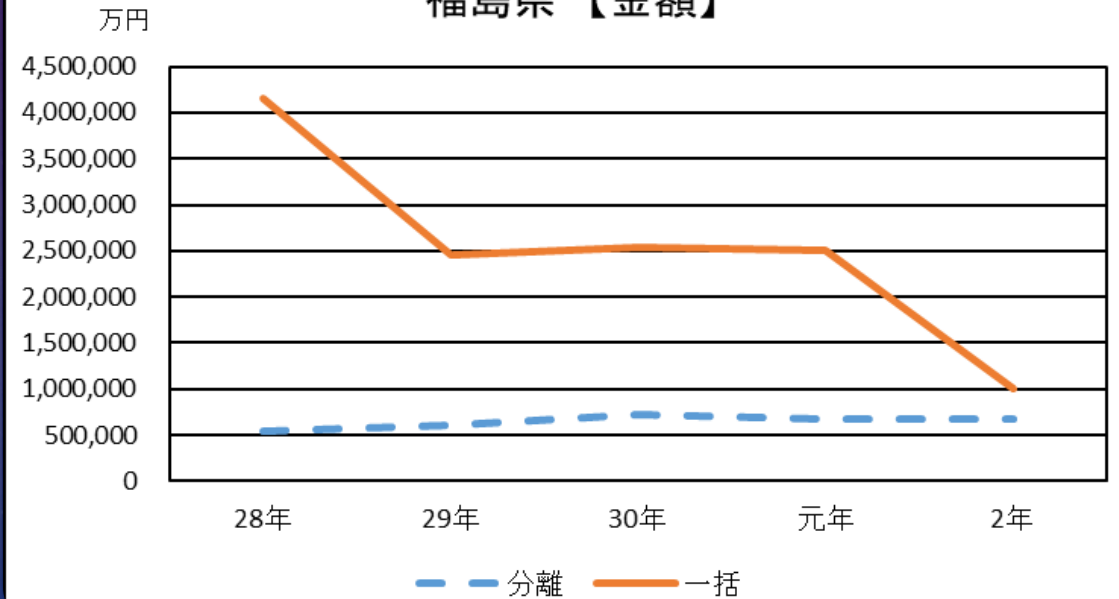


3) 各県別の一括・分離 推移グラフ

福島県 【件数】

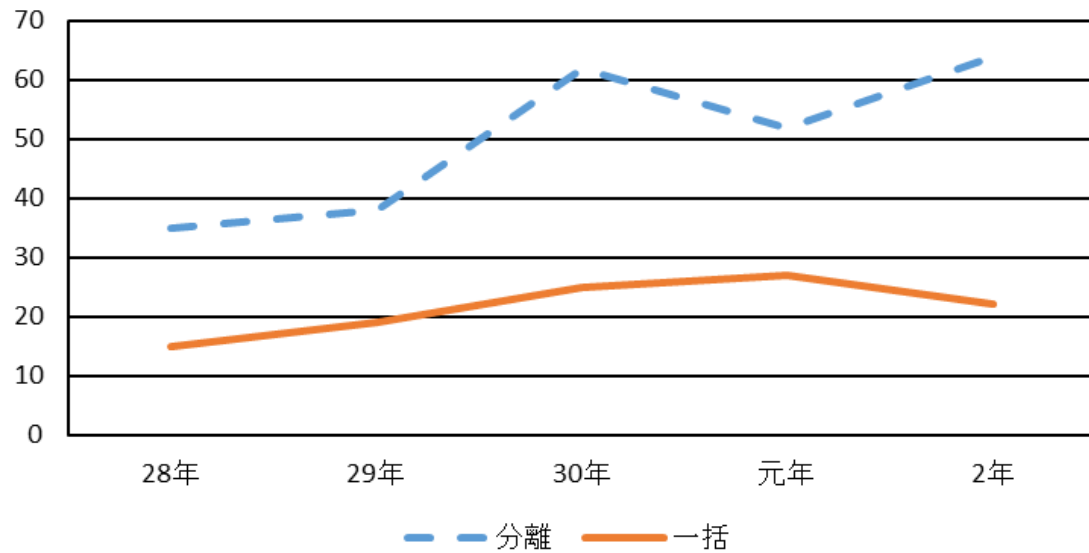


福島県 【金額】

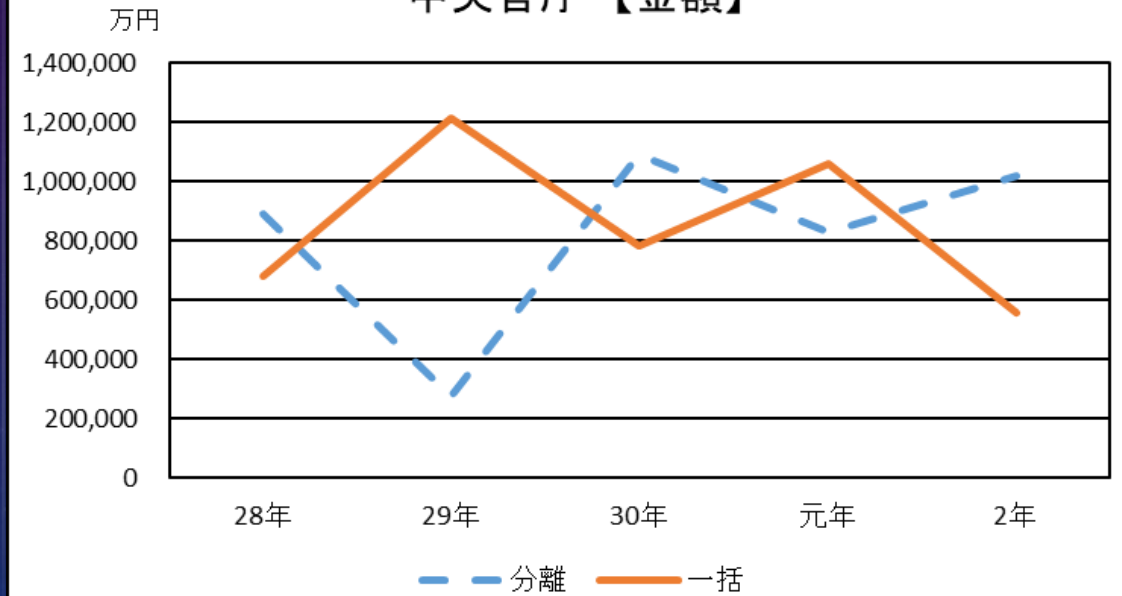


3) 各県別の一括・分離 推移グラフ

中央官庁【件数】



中央官庁【金額】

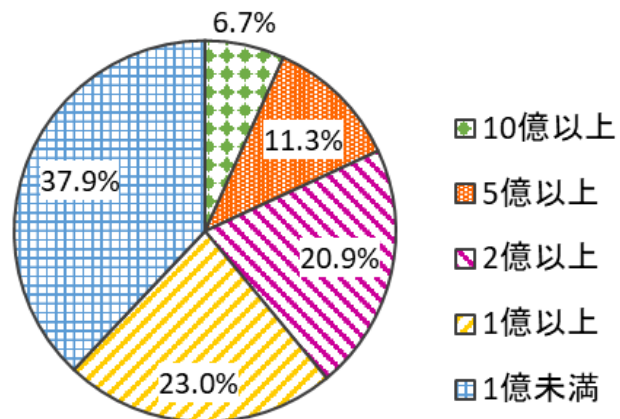


4) 令和2年4月～令和3年3月

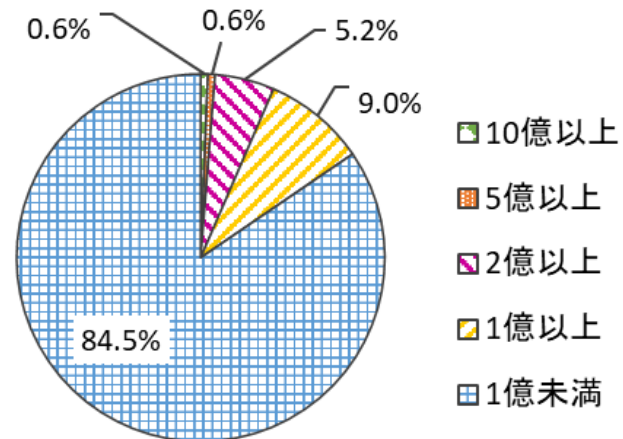
4) 一括・分離物件 金額比率のまとめ

金額比率	一括件数	比率	分離件数	比率
10億以上	19	6.7%	5	0.6%
5億以上	32	11.3%	5	0.6%
2億以上	59	20.9%	42	5.2%
1億以上	65	23.0%	72	9.0%
1億未満	107	37.9%	678	84.5%
計	282	100%	802	100.0%

一括物件 金額比率



分離物件 金額比率

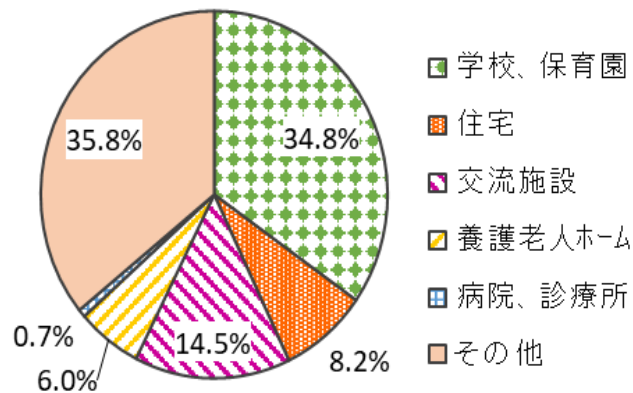


5) 令和2年4月～令和3年3月

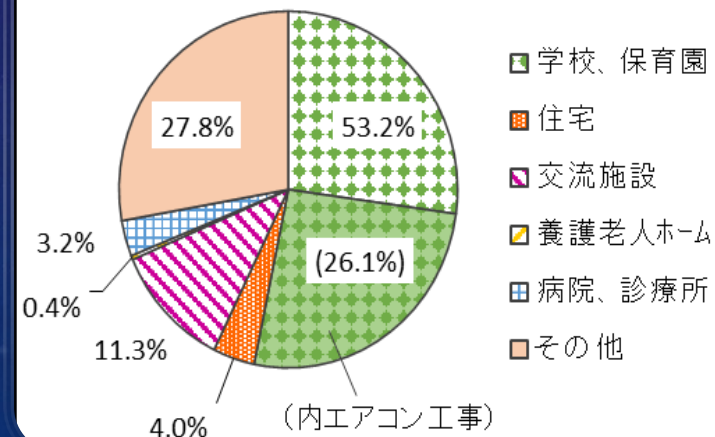
4) 一括・分離物件 内容比率のまとめ

物件内容	一括件数	比率	分離件数	比率
学校、保育園	98	34.8%	427	53.2%
住宅	23	8.2%	32	4.0%
交流施設	41	14.5%	91	11.3%
養護老人ホーム	17	6.0%	3	0.4%
病院、診療所	2	0.7%	26	3.2%
その他	101	35.8%	223	27.8%
計	282	100%	802	100%

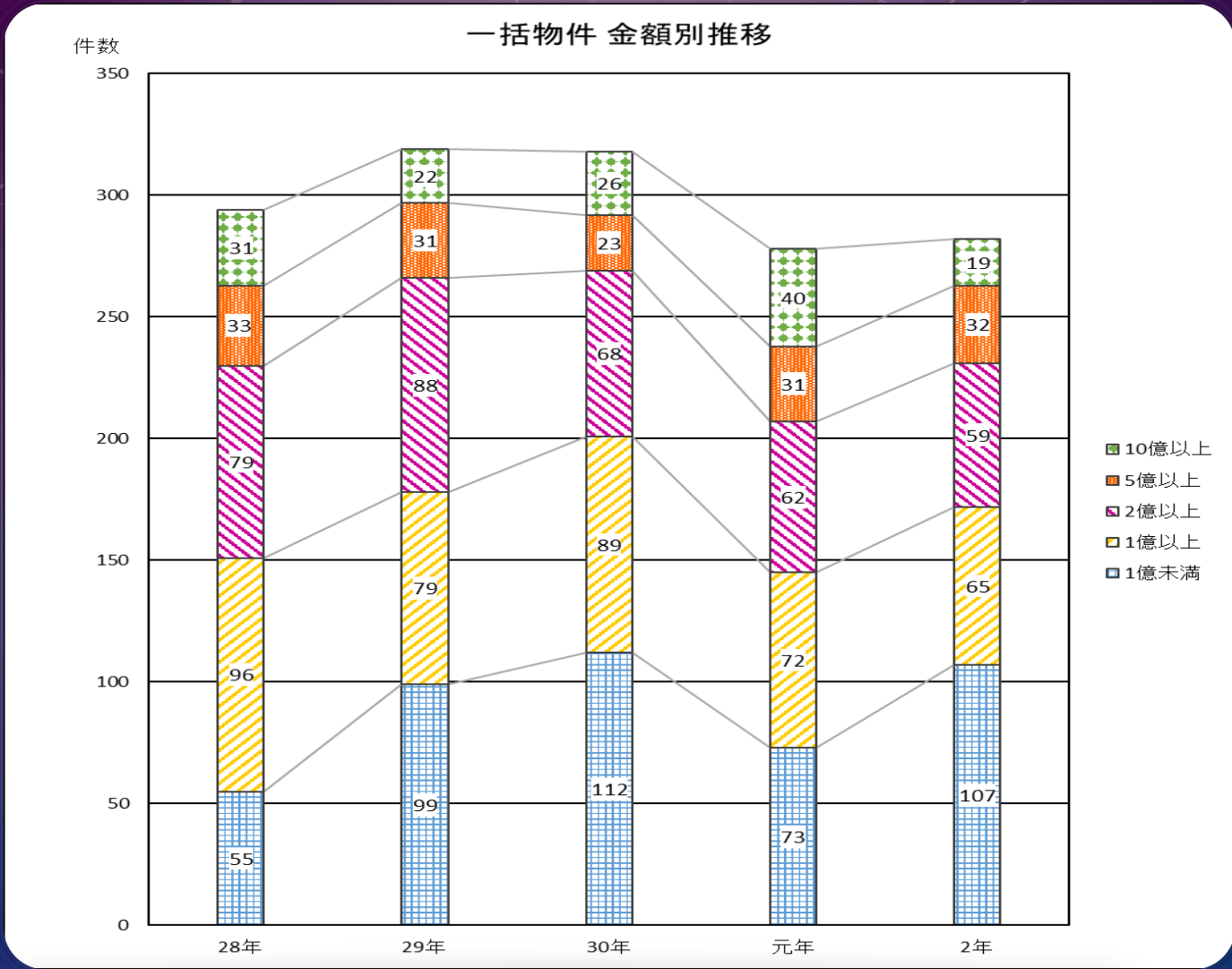
一括物件 内容比率



分離物件 内容比率

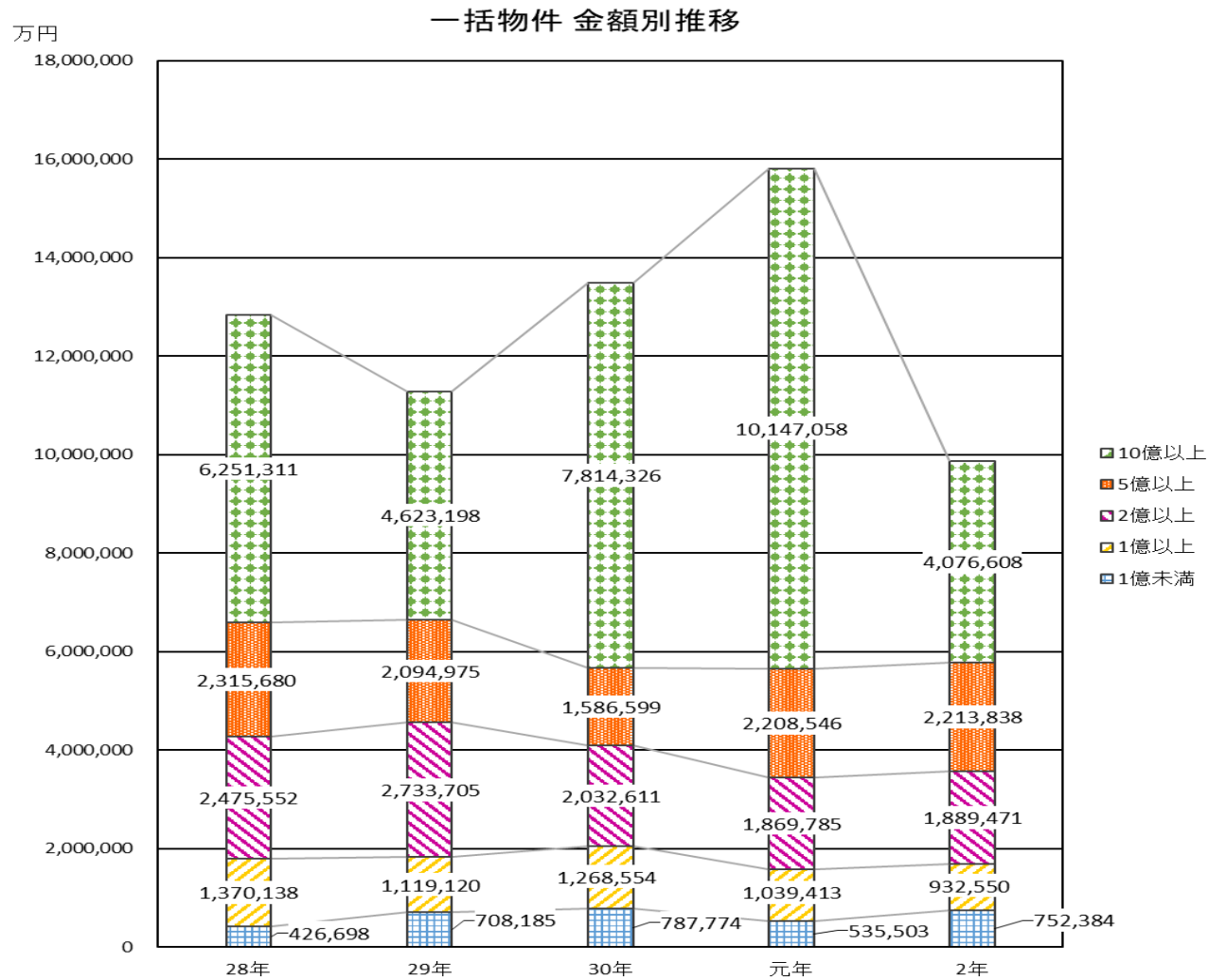


6) 平成28年～令和2年 一括物件 金額別推移 【件数】



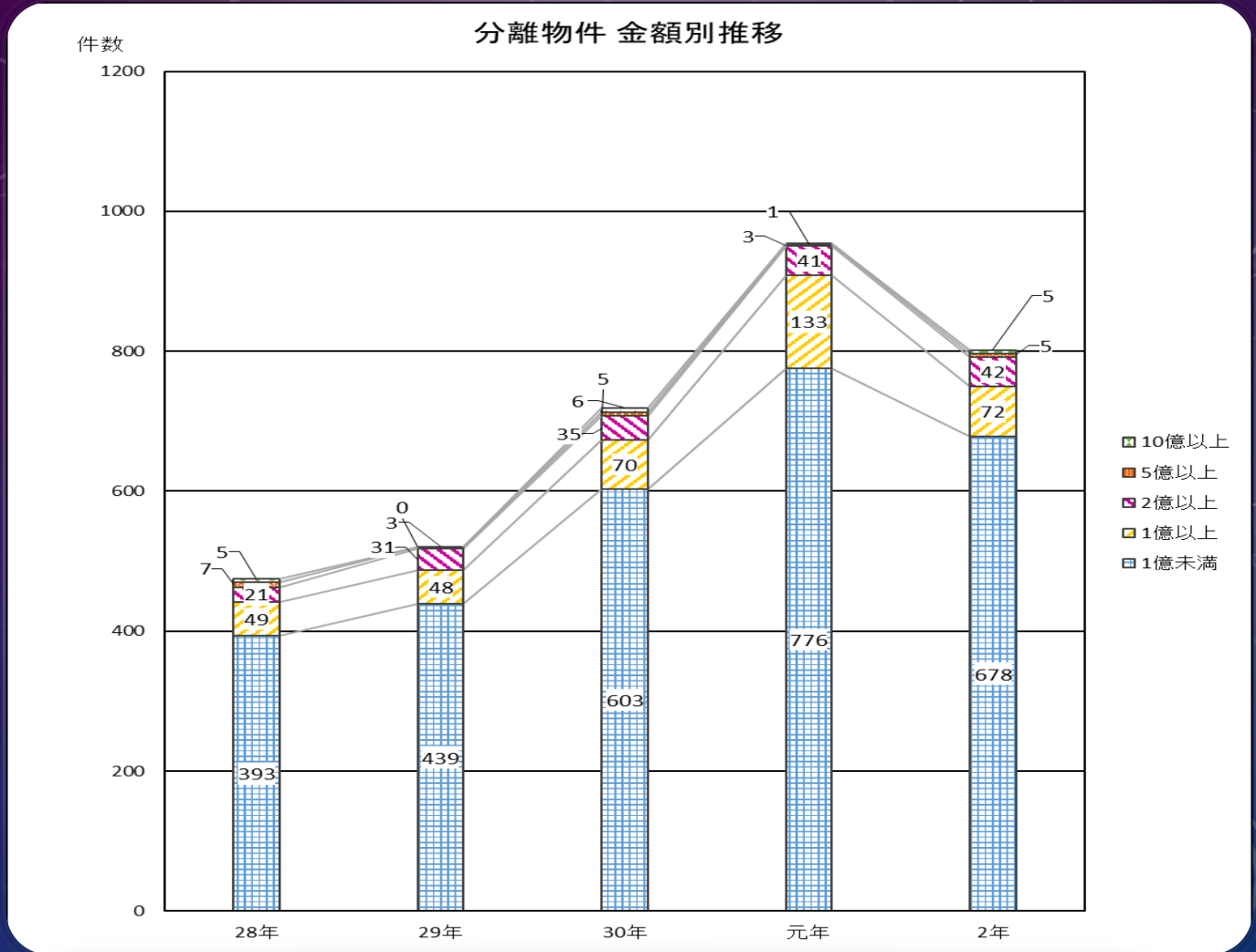
金額比率	28年		29年		30年		元年		2年	
	件数	比率	件数	比率	件数	比率	件数	比率	件数	比率
10億以上	31	10.5%	22	6.9%	26	8.2%	40	14.4%	19	6.7%
5億以上	33	11.2%	31	9.7%	23	7.2%	31	11.2%	32	11.3%
2億以上	79	26.9%	88	27.6%	68	21.4%	62	22.3%	59	20.9%
1億以上	96	32.7%	79	24.8%	89	28.0%	72	25.9%	65	23.0%
1億未満	55	18.7%	99	31.0%	112	35.2%	73	26.3%	107	37.9%
計	294	100.0%	319	100.0%	318	100.0%	278	100.0%	282	100.0%

6) 平成28年～令和2年 一括物件 金額別推移 【金額】



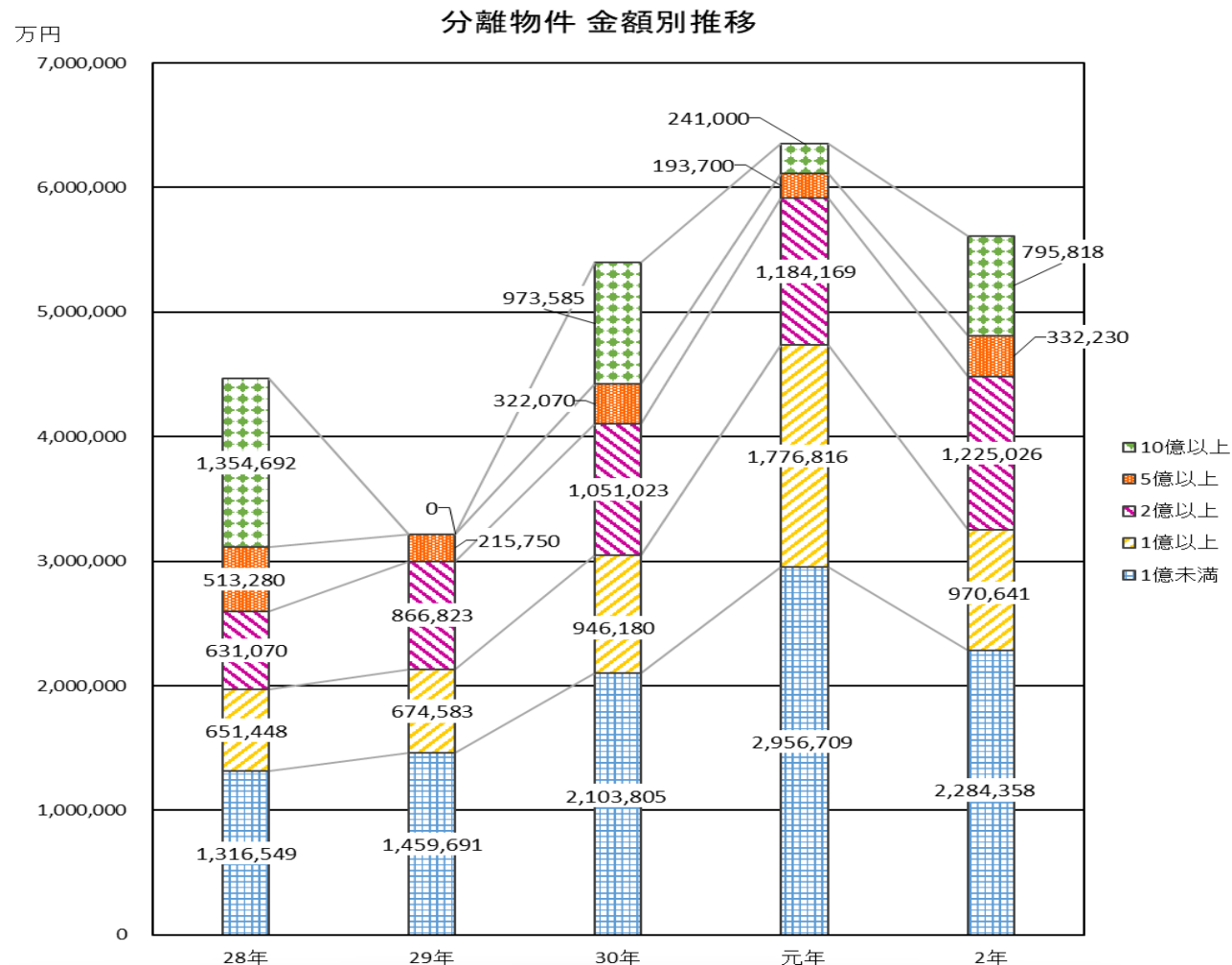
金額比率	28年		29年		30年		元年		2年	
	金額	比率	金額	比率	金額	比率	金額	比率	金額	比率
10億以上	6,251,311	48.7%	4,623,198	41.0%	7,814,326	57.9%	10,147,058	64.2%	4,076,608	41.3%
5億以上	2,315,680	18.0%	2,094,975	18.6%	1,586,599	11.8%	2,208,546	14.0%	2,213,838	22.4%
2億以上	2,475,552	19.3%	2,733,705	24.2%	2,032,611	15.1%	1,869,785	11.8%	1,889,471	19.2%
1億以上	1,370,138	10.7%	1,119,120	9.9%	1,268,554	9.4%	1,039,413	6.6%	932,550	9.5%
1億未満	426,698	3.3%	708,185	6.3%	787,774	5.8%	535,503	3.4%	752,384	7.6%
計	12,839,379	100.0%	11,279,183	100.0%	13,489,864	100.0%	15,800,305	100.0%	9,864,850	100.0%

7) 平成28年～令和2年 分離物件 金額別推移 【件数】



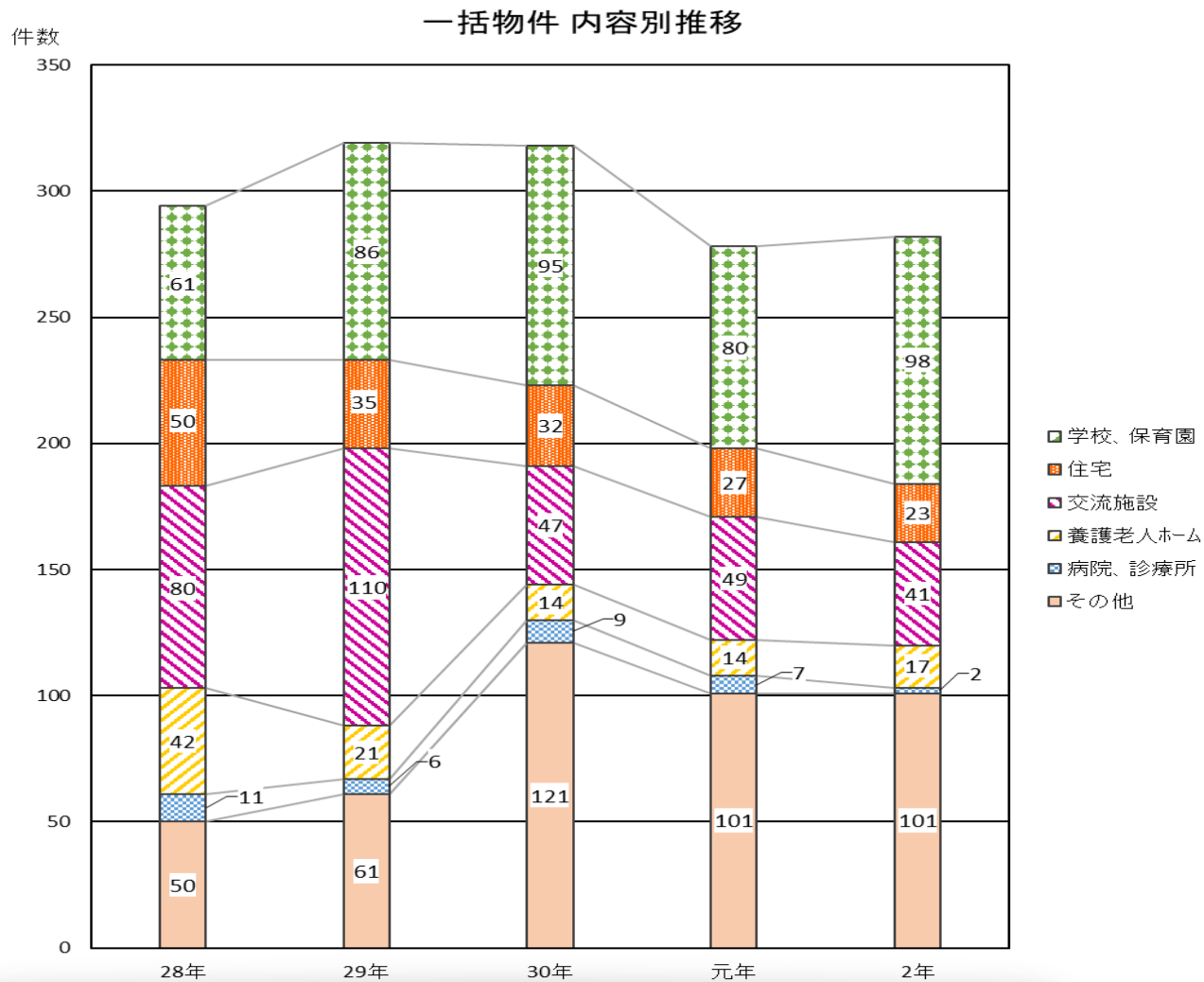
金額比率	28年		29年		30年		元年		2年	
	件数	比率	件数	比率	件数	比率	件数	比率	件数	比率
10億以上	5	1.1%	0	0.0%	6	0.8%	1	0.1%	5	0.6%
5億以上	7	1.5%	3	0.6%	5	0.7%	3	0.3%	5	0.6%
2億以上	21	4.4%	31	7.3%	35	4.9%	41	4.3%	42	5.2%
1億以上	49	10.3%	48	8.5%	70	9.7%	133	13.9%	72	9.0%
1億未満	393	82.7%	439	83.6%	603	83.9%	776	81.3%	678	84.5%
計	475	100.0%	521	100.0%	719	100.0%	954	100.0%	802	100.0%

7) 平成28年～令和2年 分離物件 金額別推移 【金額】



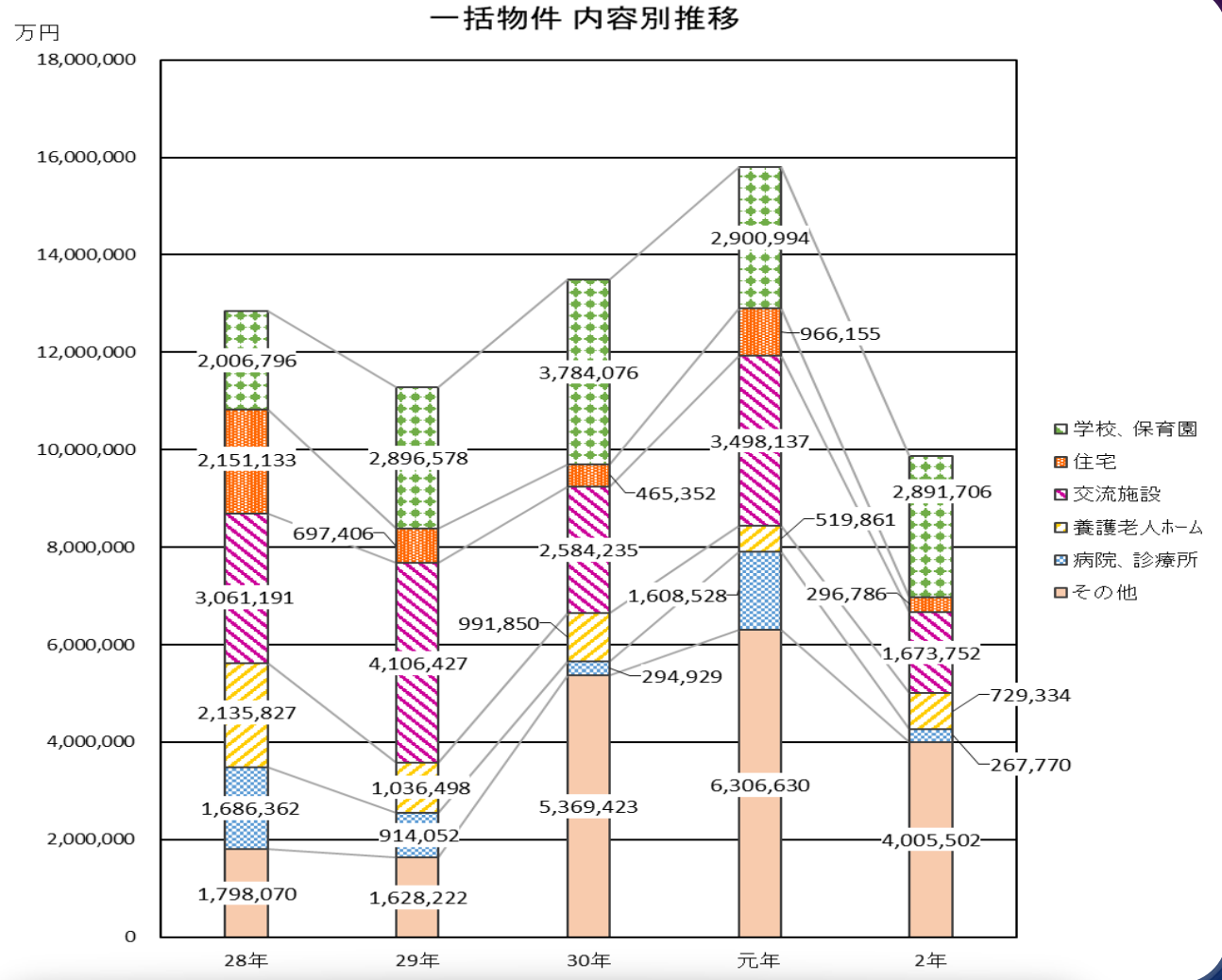
金額比率	28年		29年		30年		元年		2年	
	金額	比率	金額	比率	金額	比率	金額	比率	金額	比率
10億以上	1,354,692	30.3%	0	0.0%	973,585	18.0%	241,000	3.8%	795,818	14.2%
5億以上	513,280	11.5%	215,750	6.7%	322,070	6.0%	193,700	3.0%	332,230	5.9%
2億以上	631,070	14.1%	866,823	26.9%	1,051,023	19.5%	1,184,169	18.6%	1,225,026	21.8%
1億以上	651,448	14.6%	674,583	21.0%	946,180	17.5%	1,776,816	28.0%	970,641	17.3%
1億未満	1,316,549	29.5%	1,459,691	45.4%	2,103,805	39.0%	2,956,709	46.5%	2,284,358	40.7%
計	4,467,040	100.0%	3,216,847	100.0%	5,396,664	100.0%	6,352,393	100.0%	5,608,073	100.0%

8) 平成28年～令和2年 一括物件 内容別推移 【件数】



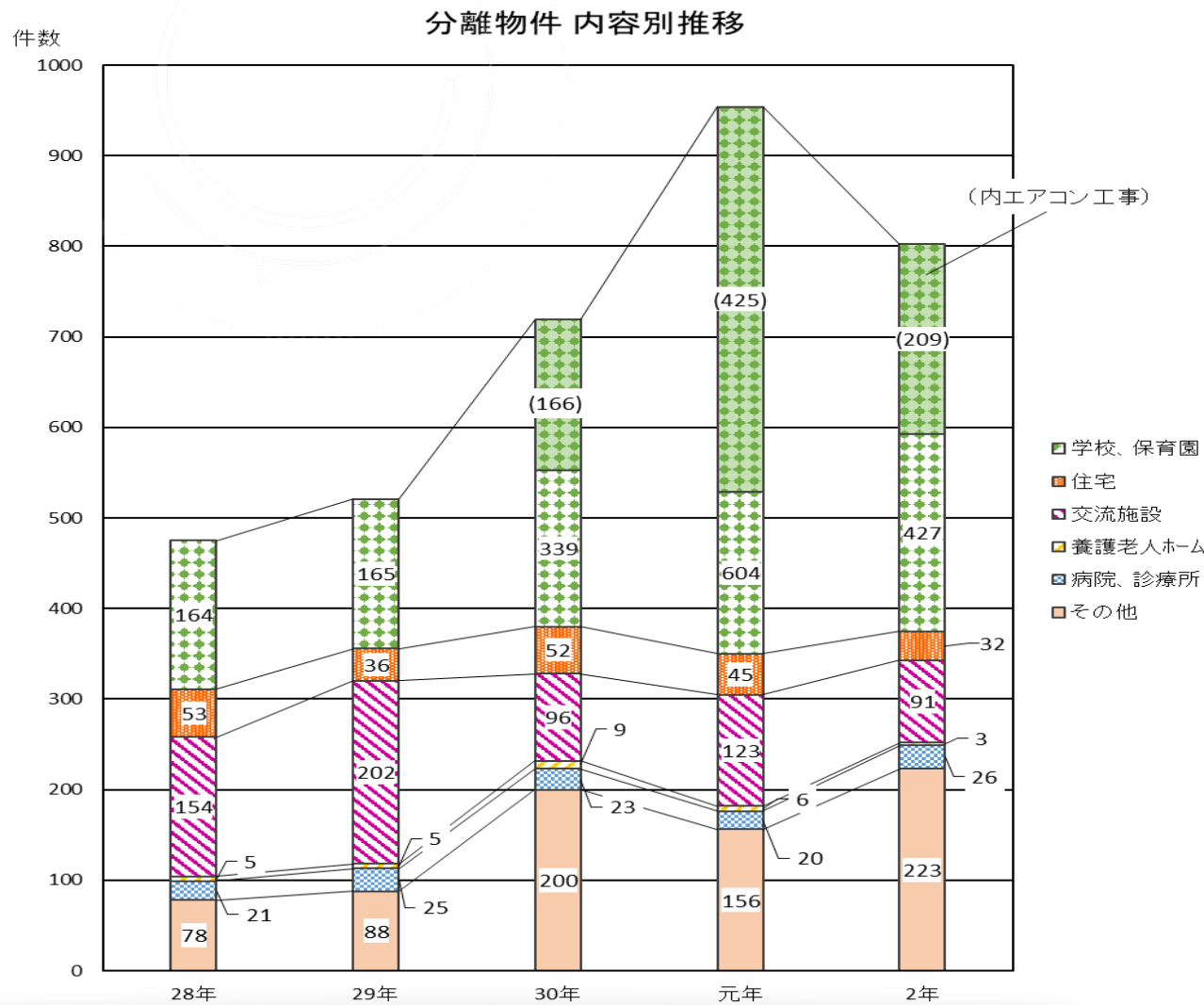
物件内容	28年		29年		30年		元年		2年	
	件数	比率	件数	比率	件数	比率	件数	比率	件数	比率
学校、保育園	61	20.7%	86	27.0%	95	29.9%	80	28.8%	98	34.8%
住宅	50	17.0%	35	11.0%	32	10.1%	27	9.7%	23	8.2%
交流施設	80	27.2%	110	34.5%	47	14.8%	49	17.6%	41	14.5%
養護老人ホーム	42	14.3%	21	6.6%	14	4.4%	14	5.0%	17	6.0%
病院、診療所	11	3.7%	6	1.9%	9	2.8%	7	2.5%	2	0.7%
その他	50	17.0%	61	19.1%	121	38.1%	101	36.3%	101	35.8%
計	294	100.0%	319	100.0%	318	100.0%	278	100.0%	282	100.0%

8) 平成28年～令和2年 一括物件 内容別推移 【金額】



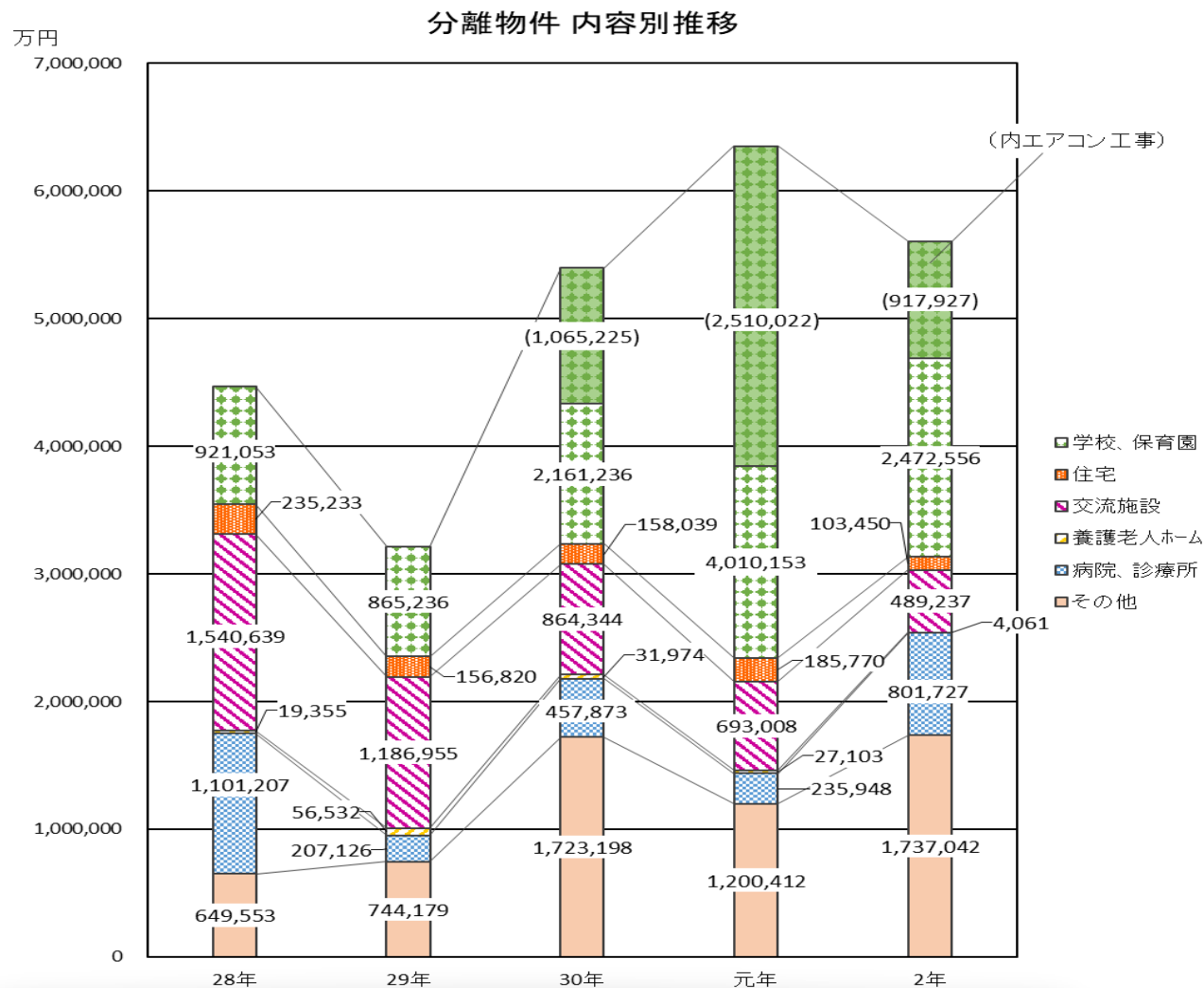
物件内容	28年		29年		30年		元年		2年	
	金額	比率	金額	比率	金額	比率	金額	比率	金額	比率
学校、保育園	2,006,796	15.6%	2,896,578	25.7%	3,784,076	28.1%	2,900,994	18.4%	2,891,706	29.3%
住宅	2,151,133	16.8%	697,406	6.2%	465,352	3.4%	966,155	6.1%	296,786	3.0%
交流施設	3,061,191	23.8%	4,106,427	36.4%	2,584,235	19.2%	3,498,137	22.1%	1,673,752	17.0%
養護老人ホーム	2,135,827	16.6%	1,036,498	9.2%	991,850	7.4%	519,861	3.3%	729,334	7.4%
病院、診療所	1,686,362	13.1%	914,052	8.1%	294,929	2.2%	1,608,528	10.2%	267,770	2.7%
その他	1,798,070	14.0%	1,628,222	14.4%	5,369,423	39.8%	6,306,630	39.9%	4,005,502	40.6%
計	12,839,379	100.0%	11,279,183	100.0%	13,489,864	100.0%	15,800,305	100.0%	9,864,850	100.0%

9) 平成28年～令和2年 分離物件 内容別推移 【件数】



物件内容	28年		29年		30年		元年		2年	
	件数	比率	件数	比率	件数	比率	件数	比率	件数	比率
学校、保育園	164	20.7%	165	27.0%	339	47.1%	604	63.3%	427	53.2%
住宅	53	17.0%	36	11.0%	52	7.2%	45	4.7%	32	4.0%
交流施設	154	27.2%	202	34.5%	96	13.4%	123	12.9%	91	11.3%
養護老人ホーム	5	14.3%	5	6.6%	9	1.3%	6	0.6%	3	0.4%
病院、診療所	21	3.7%	25	1.9%	23	3.2%	20	2.1%	26	3.2%
その他	78	17.0%	88	19.1%	200	27.8%	156	16.4%	223	27.8%
計	475	100.0%	521	100.0%	719	100.0%	954	100.0%	802	100.0%

9) 平成28年～令和2年 分離物件 内容別推移 【金額】



物件内容	28年		29年		30年		元年		2年	
	金額	比率	金額	比率	金額	比率	金額	比率	金額	比率
学校、保育園	921,053	20.6%	865,236	26.9%	2,161,236	40.0%	4,010,153	63.1%	2,472,556	44.1%
住宅	235,233	5.3%	156,820	4.9%	158,039	2.9%	185,770	2.9%	103,450	1.8%
交流施設	1,540,639	34.5%	1,186,955	36.9%	864,344	16.0%	693,008	10.9%	489,237	8.7%
養護老人ホーム	19,355	0.4%	56,532	1.8%	31,974	0.6%	27,103	0.4%	4,061	0.1%
病院、診療所	1,101,207	24.7%	207,126	6.4%	457,873	8.5%	235,948	3.7%	801,727	14.3%
その他	649,553	14.5%	744,179	23.1%	1,723,198	31.9%	1,200,412	18.9%	1,737,042	31.0%
計	4,467,040	100.0%	3,216,847	100.0%	5,396,664	100.0%	6,352,393	100.0%	5,608,073	100.0%

10) 傾向及び総括

傾向

1. R元年度と比較して分離比率【件数】は減少の状況である。(全体77%→74%)

【page4 参照】

→ 分離件数はR元年度より全体で16%減。

2. 分離及び一括合計の件数はR元年度と比較すると12%減の状況である。

【page4 参照】

→ R元年度・・・1232件 → R2年度・・・1084件

3. 発注金額の推移は、R2年度は分離・一括物件共に減少。

【page5 参照】

→ 【分離】 R元年度比・・・88% 、【一括】 R元年度比・・・62%
分離比率【金額】は上昇傾向（R元年度29%→R2年度36%）

4. 大型案件数が、R元年度と比較して分離は増加、一括は減少している。

【page17及び15 参照】

→10億円以上の案件 【分離】 1件→5件、【一括】 40件→19件

5. 分離物件は学校・保育園の物件・金額共に減少している。

【page21及び22 参照】

【補足】

H29年度までは学校のエアコン工事は物件内容別に抽出していなかったが、調査を進めていく段階で件数・金額共に無視できないと考え、H30度から物件内容として学校、保育園の中に含めその中でエアコン工事を抽出できるように集計・グラフ化した。【page21及び22】

総括

R2年度において、元データである東北ジャーナル誌掲載物件の分類で、一括工事で大型物件が減少し、金額合計も大幅に減少している。分離物件では大型物件は増加しているものの、金額合計は減少している。一括工事、分離工事ともにH30年度、R元年度と増加傾向（件数、金額共）にあったが、R2年度は大きく減少した結果となった。

R2年度、分離発注物件の1件当り平均金額については、6,037万であった。R元年度は1件当り平均金額は6,413万。H30年度は6,203万円と同程度の結果となった。
(10億以上の大型物件を除く)

物件比較でみると、学校関連においてエアコン工事の件数・金額が多くなっていることが特徴として挙げられる。エアコン工事が全体の件数・金額を押し上げていることを明らかである。但し、R元年度から比較すると大幅に減少しており、各県にてエアコン整備が進みR元年度をピークとして減少していると思われる。

H29年度より、一括及び分離案件双方の金額に関するデータを添付し、件数変移に加えた分析も行い、H30年から物件内容でエアコン工事を抜き出し、より顕著に見ることができた。来年度も引き続き実施し、傾向分析をすすめていく。

【参考】 令和3年度発行の東北ジャーナル誌にて4月～7月契約分を確認すると令和3年度も引き続き、エアコン工事の発注は見られるものの、過去3年と比較すると明らかに減少している。