

平成30年度県別・中央官庁発注（分離・一括）状況
及び過去5年の推移

令和元年11月19日

一般社団法人東北空調衛生工事業協会
経営委員会・分離発注分科会

株式会社テクノ菱和
大成温調株式会社
三機工業株式会社

菊池智克
石川信太郎
平野健一

株式会社晃和工業
北関東空調工業株式会社

千葉郁雄
境 徳雄

資料（分離、一括物件発注のまとめ）

- 1) 平成30年度県別発注状況データー調査票
- 2) 各県別の一括・分離 比率変化のまとめ【件数及び金額】
- 3) 各県別の一括・分離 推移グラフ【件数及び金額】
- 4) 平成30年4月～平成31年3月 一括・分離物件 金額比率のまとめ
- 5) 平成30年4月～平成31年3月 一括・分離物件 内容比率のまとめ
- 6) 平成26年～平成30年 一括物件 金額別推移【件数及び金額】
- 7) 平成27年～平成30年 分離物件 金額別推移【件数及び金額】
- 8) 平成26年～平成30年 一括物件 内容別推移【件数及び金額】
- 9) 平成27年～平成30年 分離物件 内容別推移【件数及び金額】
- 10) 傾向及び総括

1) 平成 30 年度県別発注状況データー調査票

調査期間 平成 30 年 4 月 1 日～平成 31 年 3 月 31 日

【調査目的】 中央・東北 6 県官公庁からの発注状況ならびに傾向の把握を目的とする。また下記資料を
基にした過去 5 年における推移を検証する。

調査資料：東北ジャーナル（工事契約状況記載データー）

基本取得元データー採用基準

- ・一括工事においては 5,000（万）円未満を除く。
- ・分離発注については 1,000（万）円未満を除く。
- ・プラント工事については基本的に除外。
- ・学校付属の体育館においては基本的に対象外とする。しかしながら内容によってはデーターとして採用するか否かは分科会にて協議の上、決定する。
- ・一括発注データーについては、元データーを分科会委員で協議の上、決定し調査票に記載する。
- ・工事名で内容、設備の規模、金額等が判断し難いと思われる物件については担当委員との協議において採用の可否を決定する。（ex：耐震工事など）
- ・中央・地方自治体のデーターを基本とするが、今年度においても公益法人他の発注状況も金額を参考に協議し記載する。

（注）上記条件でのデーターを纏めるにあたり、誤記を含め現状との相違がある場合は修正いたしますので、お手数ですが下記まで FAX またはメールにて、ご連絡のほど宜しくお願い致します。

送付先：経営委員会・分離発注分科会担当 ㈱テクノ菱和東北支店 菊池 智克

FAX：022-262-1442 E-Mail：t_kikuchi@techno-ryowa.co.jp

【分離発注分科会担当委員】

千葉郁雄(晃和工業) . 石川新太郎(大成温調) . 境 徳雄(北関東空調工業) . 平野健一(三機工業)

2) 各県別の一括・分離 比率変化のまとめ（平成26年～平成30年まで）

合併市町村（分離比率）【件数】

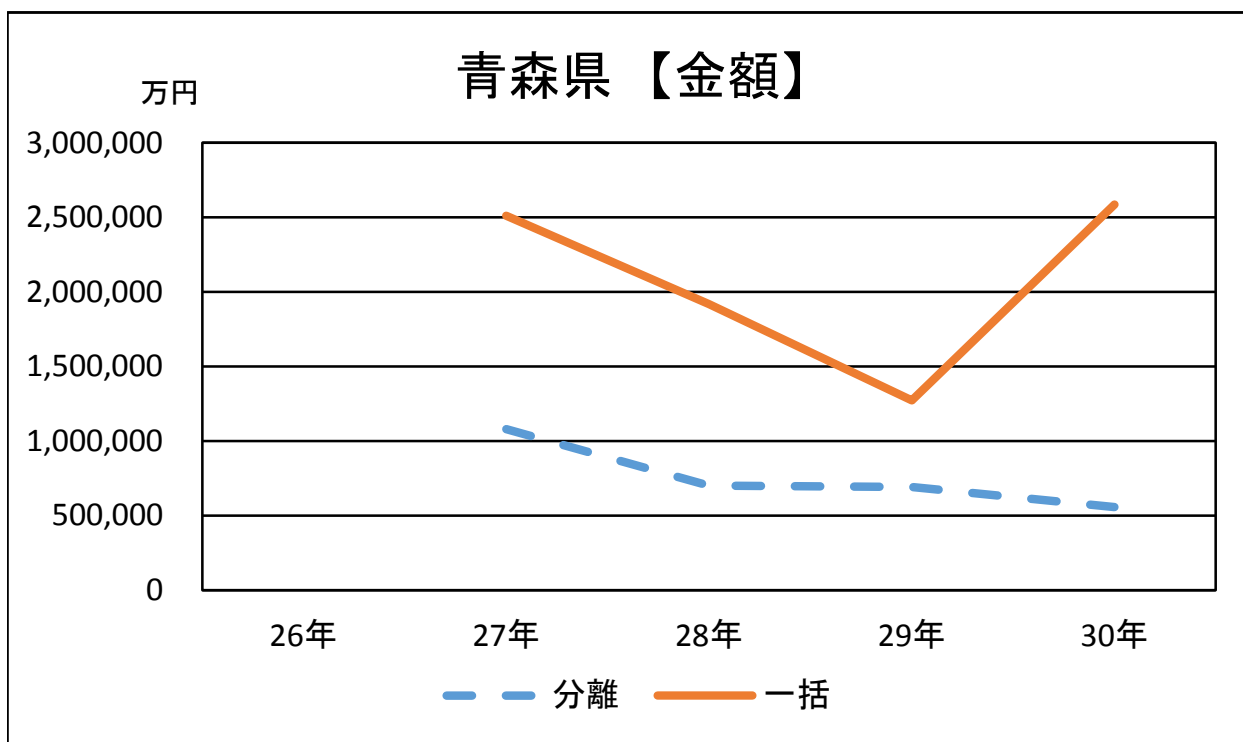
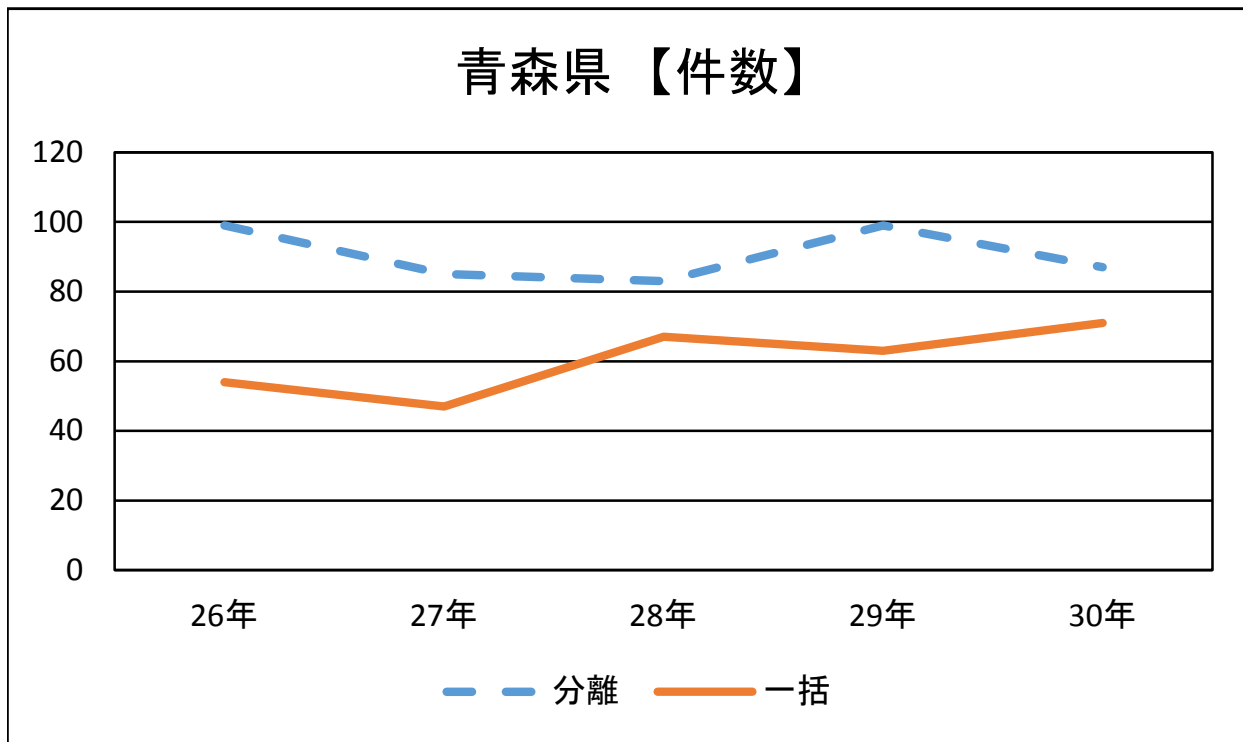
		26年	27年	28年	29年	30年
青森	分離	99	85	83	99	87
	一括	54	47	67	63	71
	分離比率	65%	64%	55%	61%	55%
秋田	分離	76	60	72	78	93
	一括	63	42	32	39	36
	分離比率	55%	59%	69%	67%	72%
岩手	分離	101	94	50	49	74
	一括	45	47	23	43	36
	分離比率	69%	67%	68%	53%	67%
宮城	分離	66	57	119	116	180
	一括	83	98	68	55	65
	分離比率	44%	37%	64%	68%	73%
山形	分離	36	25	51	54	105
	一括	38	31	30	33	32
	分離比率	49%	45%	63%	62%	77%
福島	分離	96	71	65	87	118
	一括	39	59	59	67	53
	分離比率	71%	55%	52%	56%	69%
中央	分離	32	33	35	38	62
	一括	1	18	15	19	25
	分離比率	97%	65%	70%	67%	71%
合計	分離	506	425	475	521	719
	一括	323	342	294	319	318
	分離比率	61%	55%	62%	62%	69%

合併市町村（分離比率）【金額】

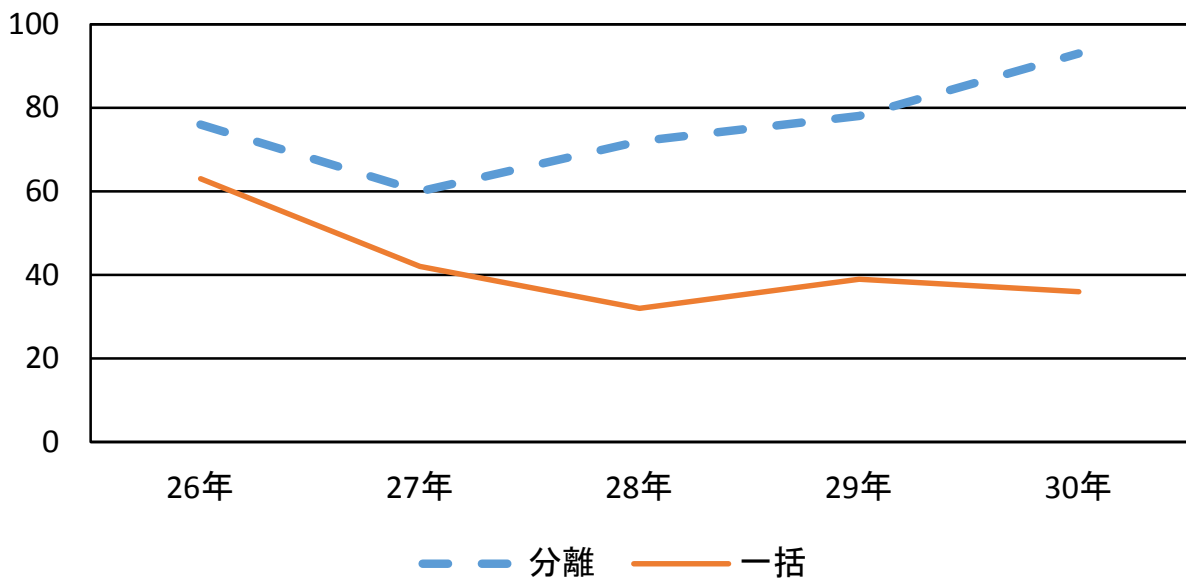
（単位：万円）

		26年	27年	28年	29年	30年
青森	分離		1,079,928	700,741	691,743	557,507
	一括		2,511,549	1,918,494	1,272,624	2,586,062
	分離比率		30%	27%	35%	18%
秋田	分離		416,103	296,924	364,381	707,946
	一括		1,615,966	1,290,745	857,603	874,216
	分離比率		20%	19%	30%	45%
岩手	分離		702,560	572,195	215,948	486,538
	一括		3,705,521	1,014,537	1,883,669	1,063,999
	分離比率		16%	36%	10%	31%
宮城	分離		607,056	612,915	679,057	1,239,462
	一括		6,918,849	3,104,328	2,664,452	2,452,097
	分離比率		8%	16%	20%	34%
山形	分離		171,618	848,375	383,107	585,531
	一括		1,009,997	672,852	931,097	3,186,261
	分離比率		15%	56%	29%	16%
福島	分離		822,774	543,890	608,940	728,591
	一括		4,330,331	4,155,955	2,454,560	2,542,029
	分離比率		16%	12%	20%	22%
中央	分離		324,146	891,999	273,670	1,091,089
	一括		976,645	682,468	1,215,178	785,200
	分離比率		25%	57%	18%	58%
合計	分離		4,124,185	4,467,040	3,216,847	5,396,664
	一括		21,068,858	12,839,379	11,279,183	13,489,864
	分離比率		16%	26%	22%	29%

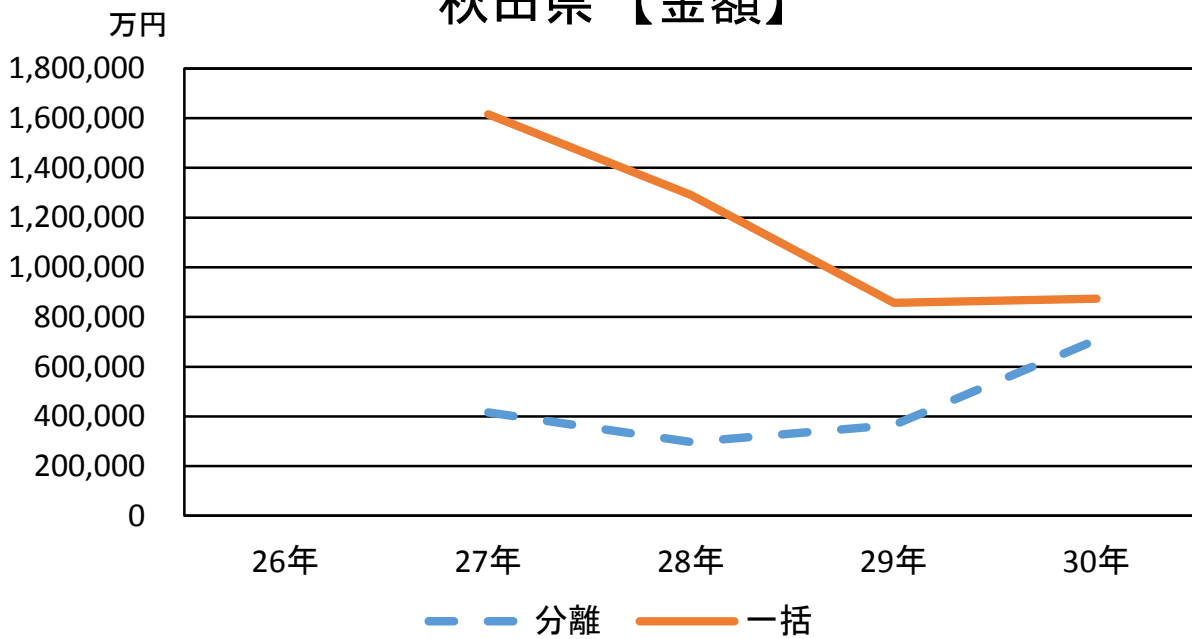
3) 各県別の一括・分離 推移グラフ



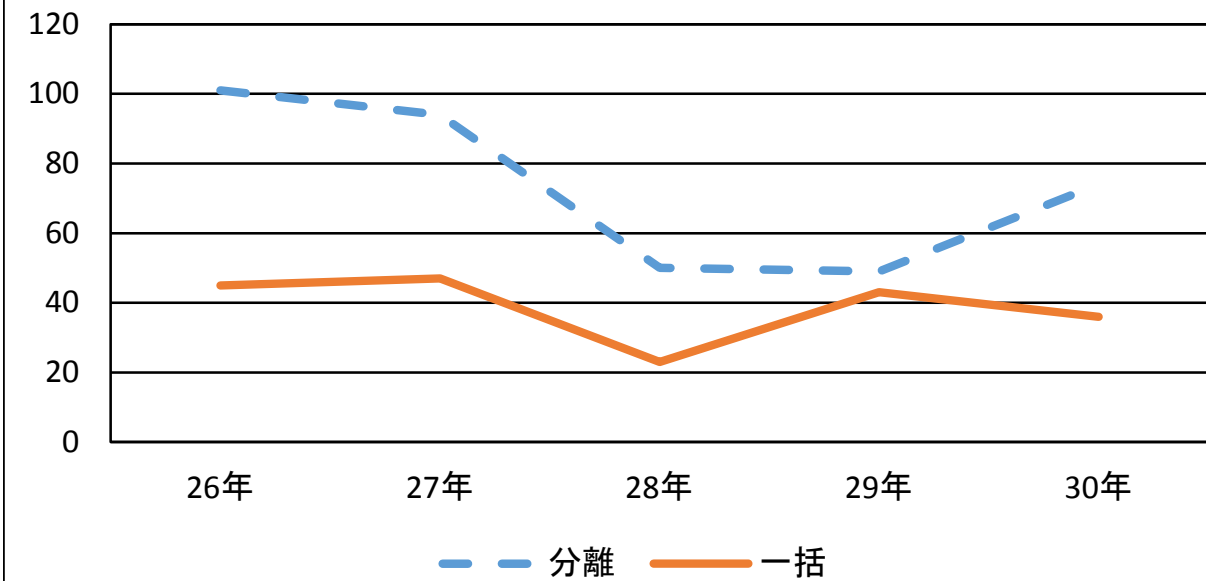
秋田県【件数】



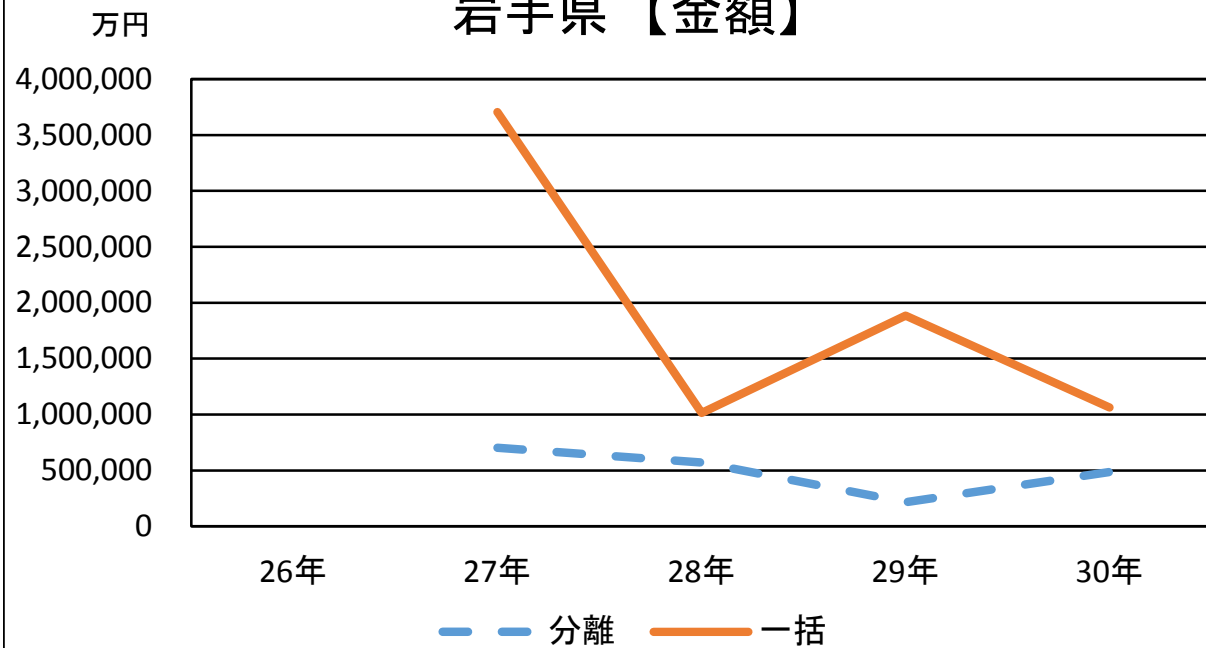
秋田県【金額】



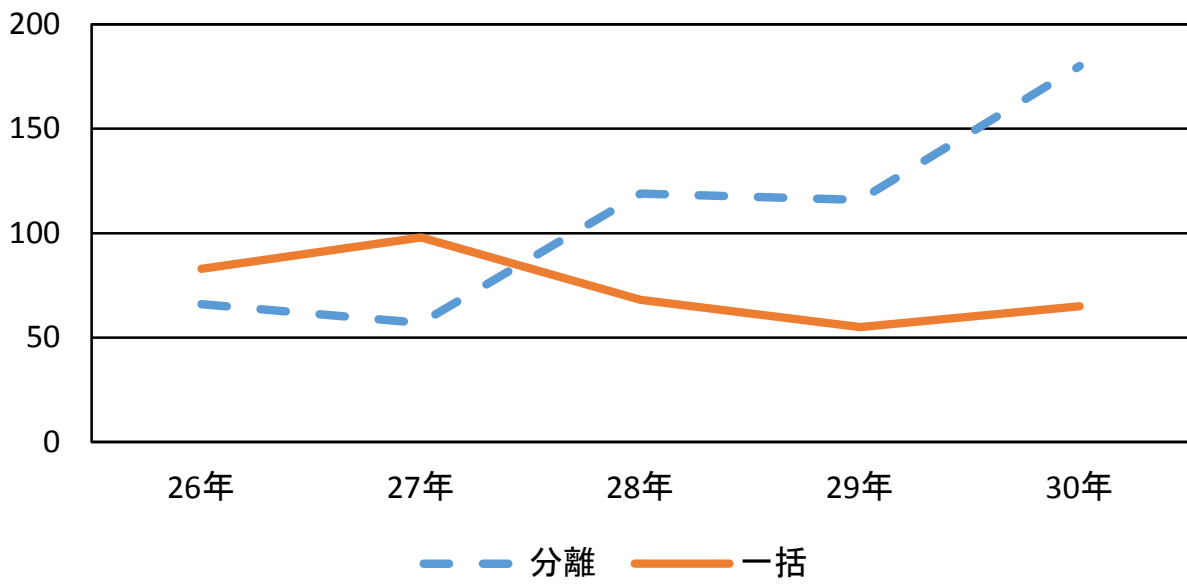
岩手県【件数】



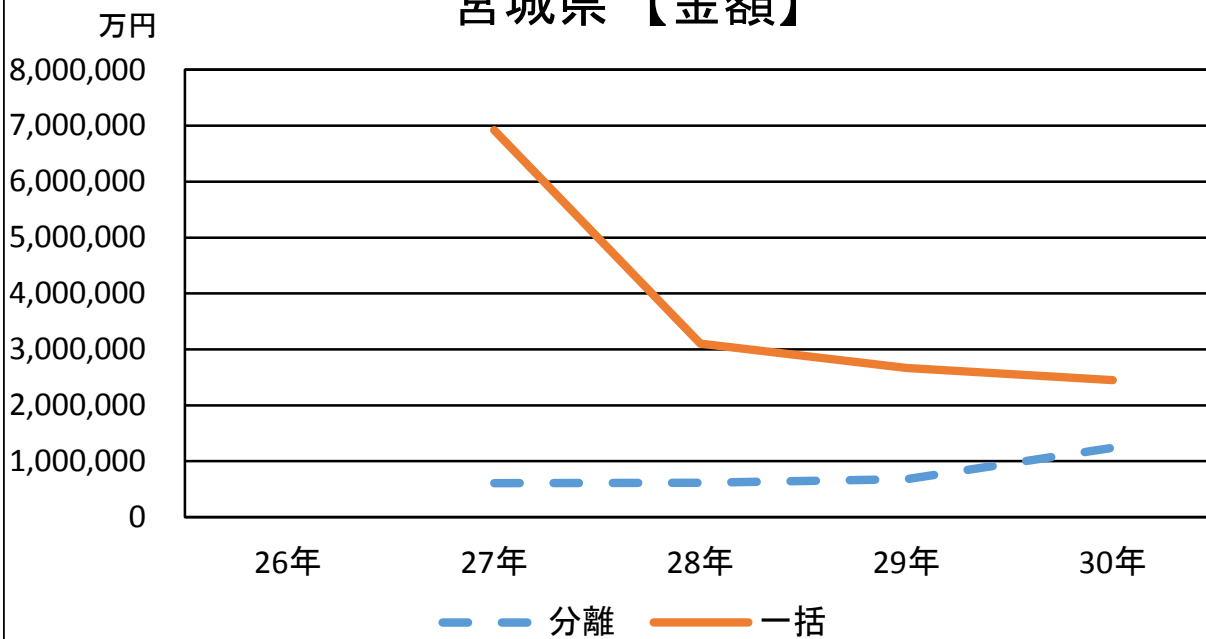
岩手県【金額】



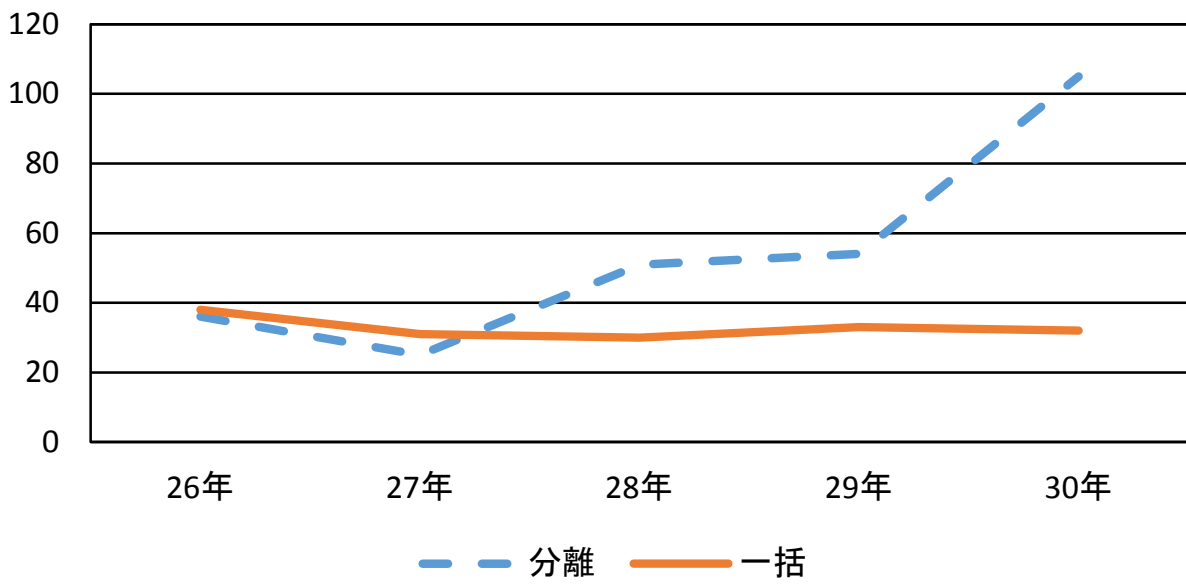
宮城県 【件数】



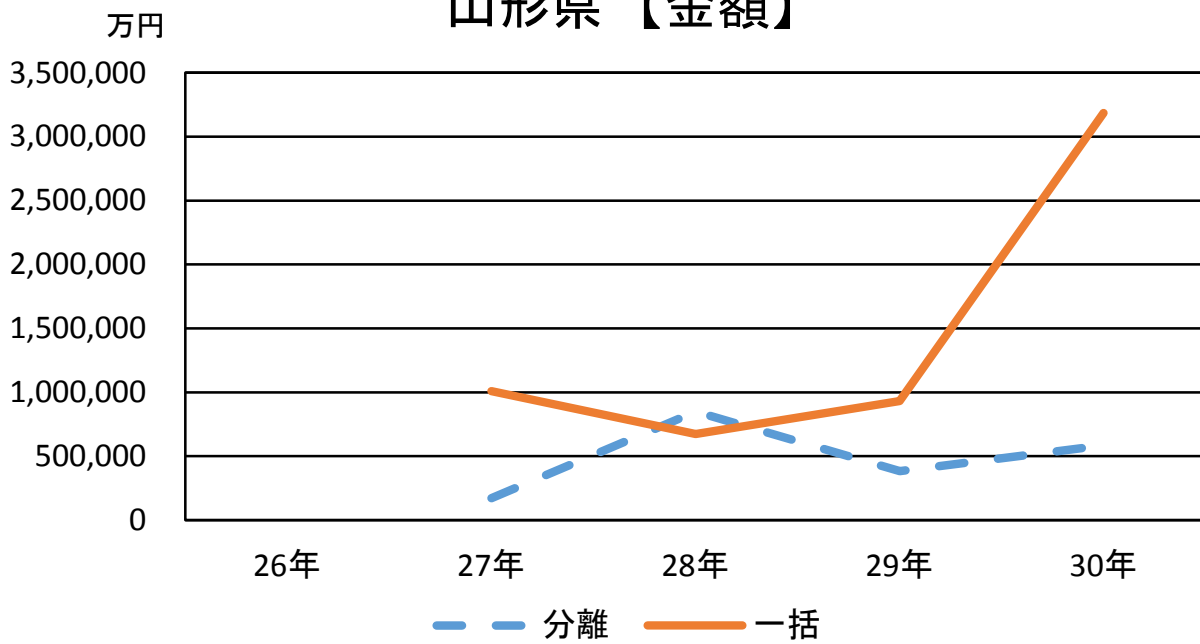
宮城県 【金額】



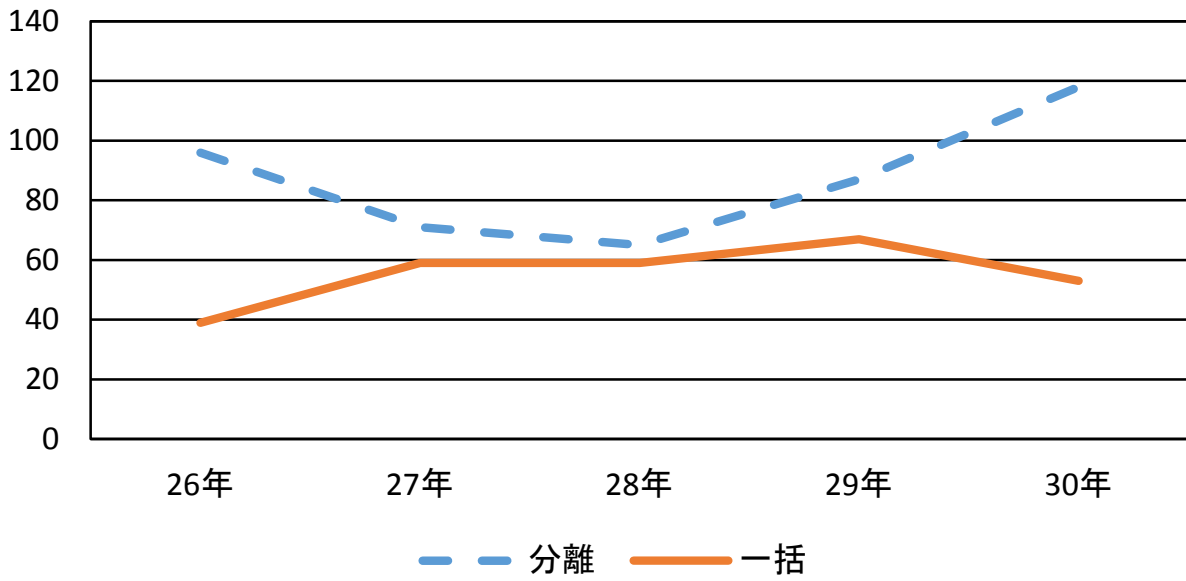
山形県 【件数】



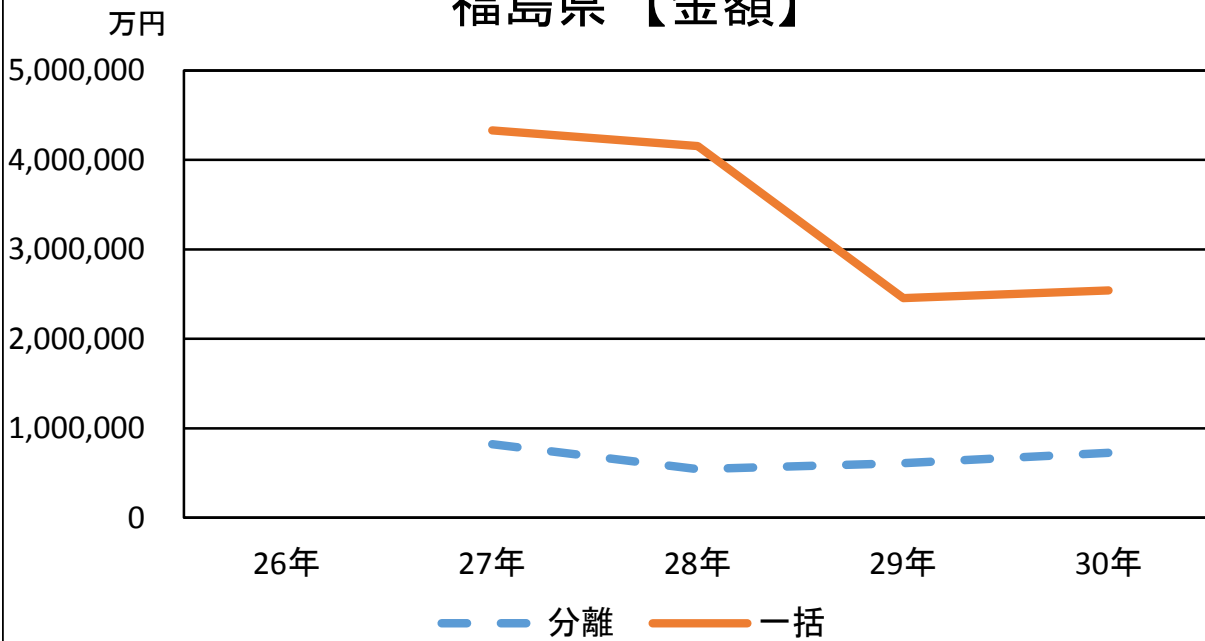
山形県 【金額】



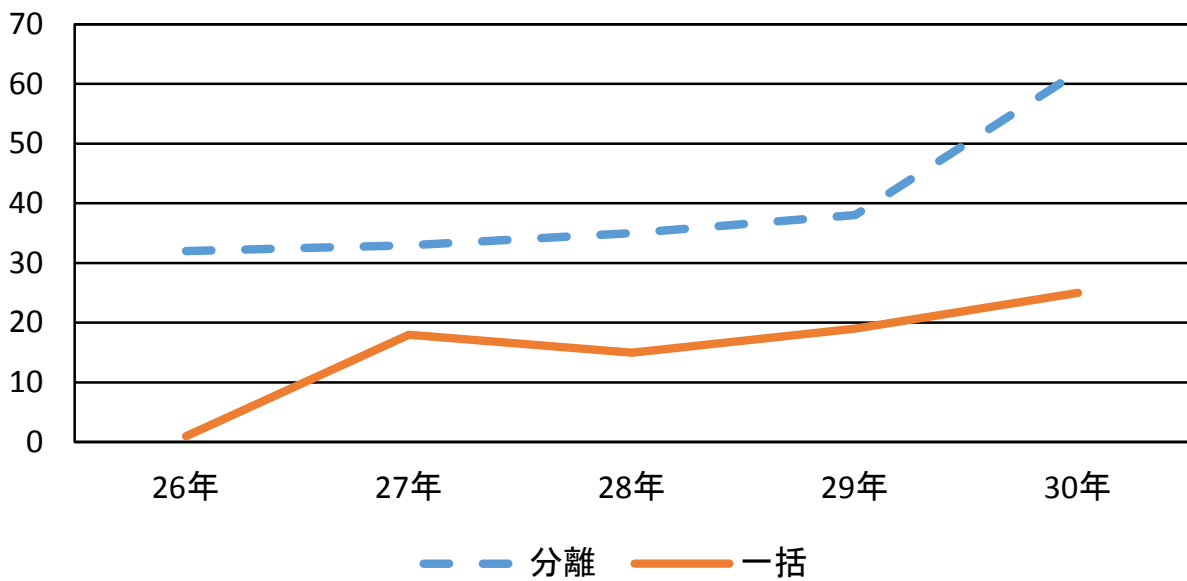
福島県【件数】



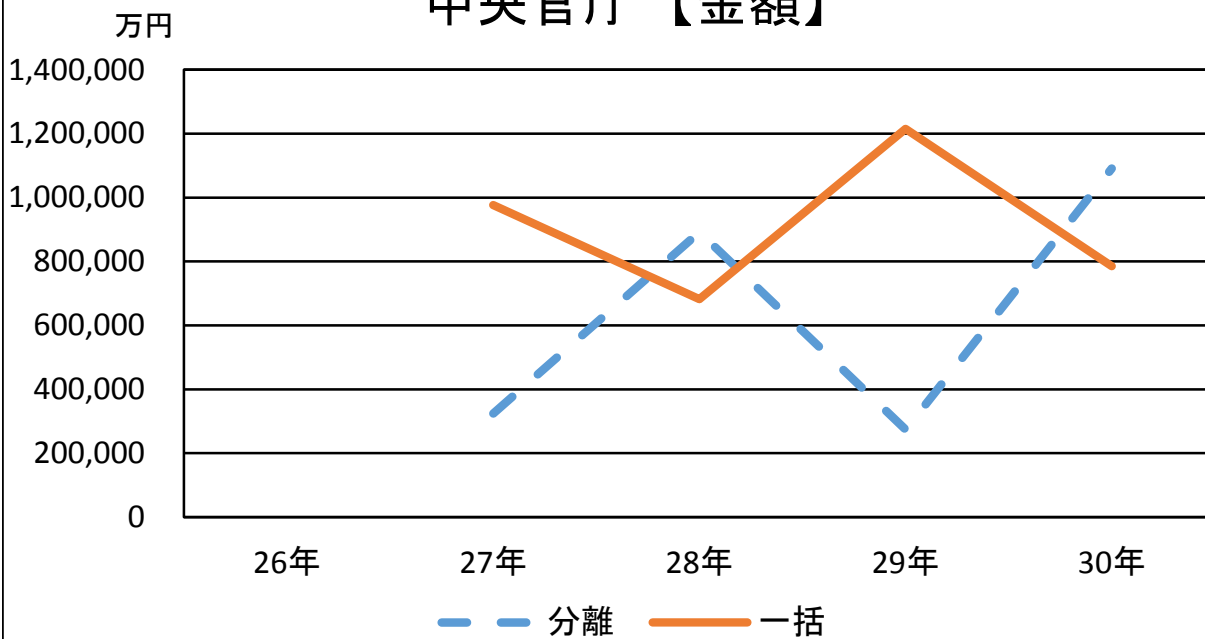
福島県【金額】



中央官庁【件数】

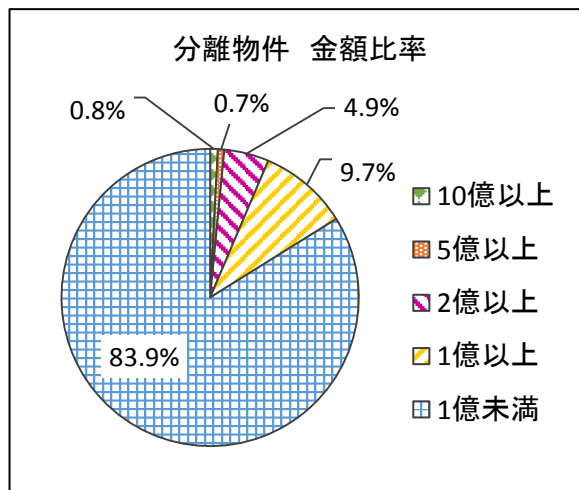
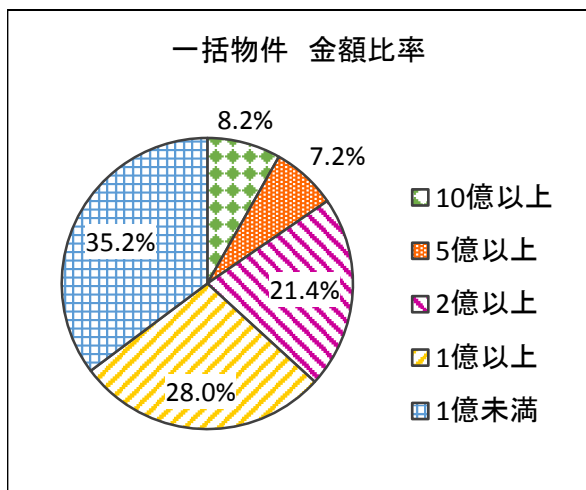


中央官庁【金額】



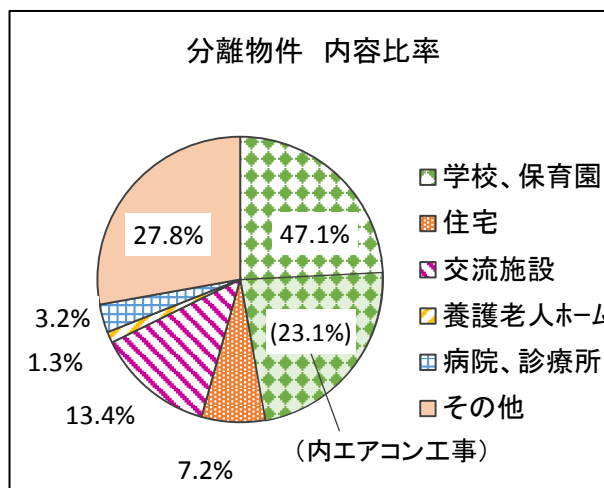
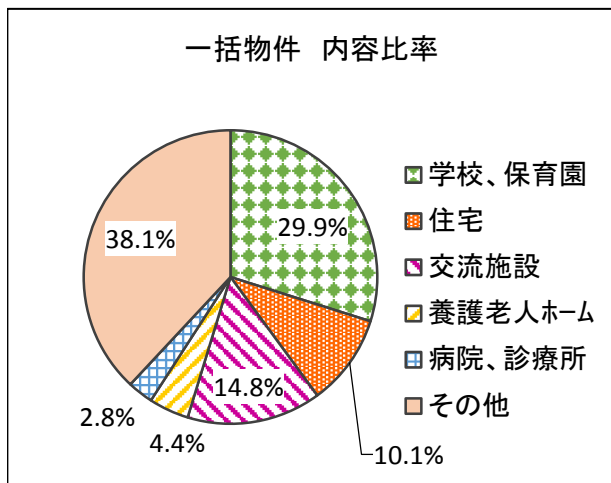
4) 平成30年4月～平成31年3月 一括・分離物件 金額比率のまとめ

金額比率	一括件数	比率	分離件数	比率
10億以上	26	8.2%	6	0.8%
5億以上	23	7.2%	5	0.7%
2億以上	68	21.4%	35	4.9%
1億以上	89	28.0%	70	9.7%
1億未満	112	35.2%	603	83.9%
計	318	100%	719	100.0%



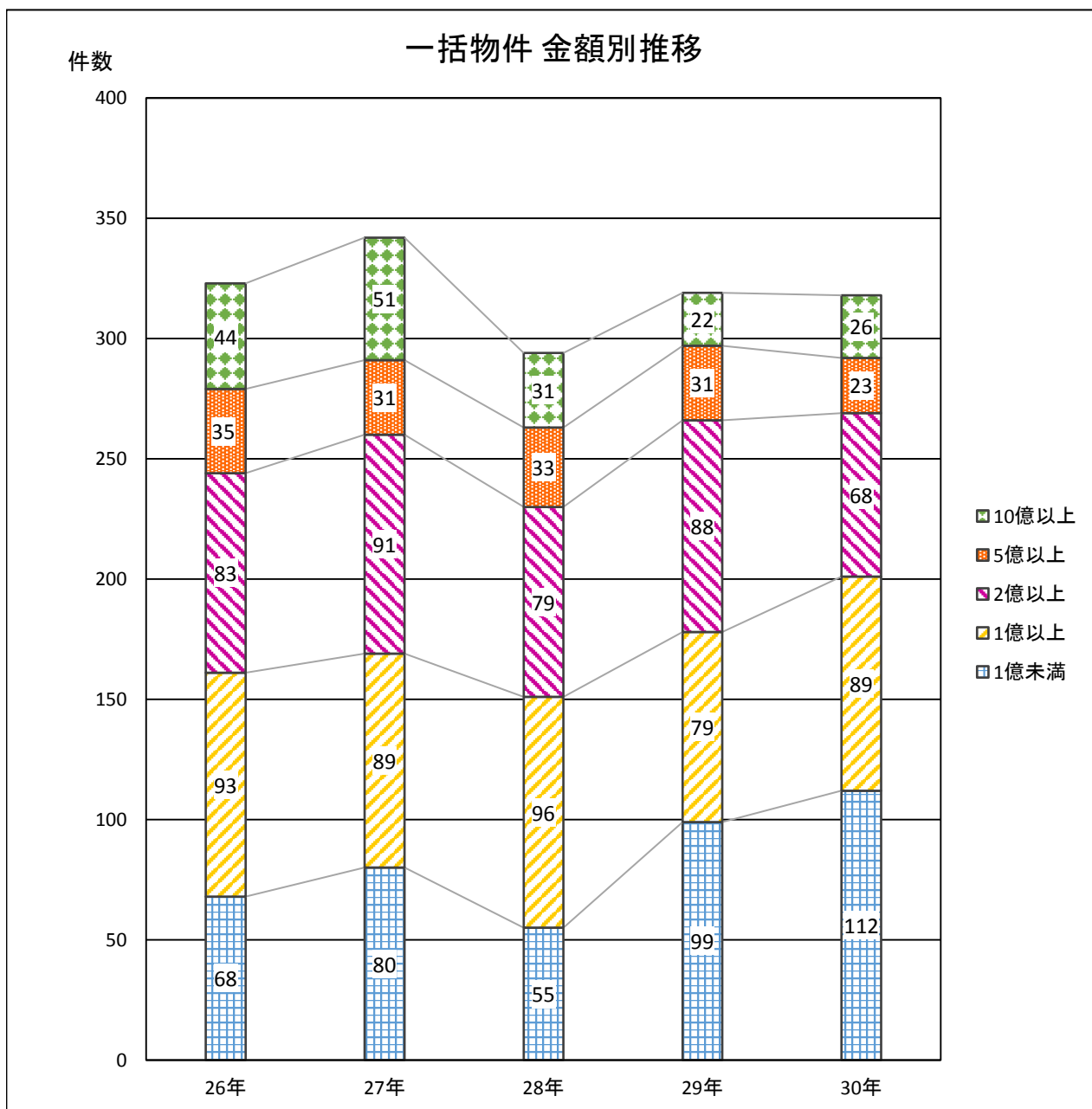
5) 平成30年4月～平成31年3月 一括・分離物件 内容比率のまとめ

物件内容	一括件数	比率	分離件数	比率
学校、保育園	95	29.9%	339	47.1%
住宅	32	10.1%	52	7.2%
交流施設	47	14.8%	96	13.4%
養護老人ホーム	14	4.4%	9	1.3%
病院、診療所	9	2.8%	23	3.2%
その他	121	38.1%	200	27.8%
計	318	100%	719	100%



6) 平成26年～平成30年 一括物件 金額別推移 【件数】

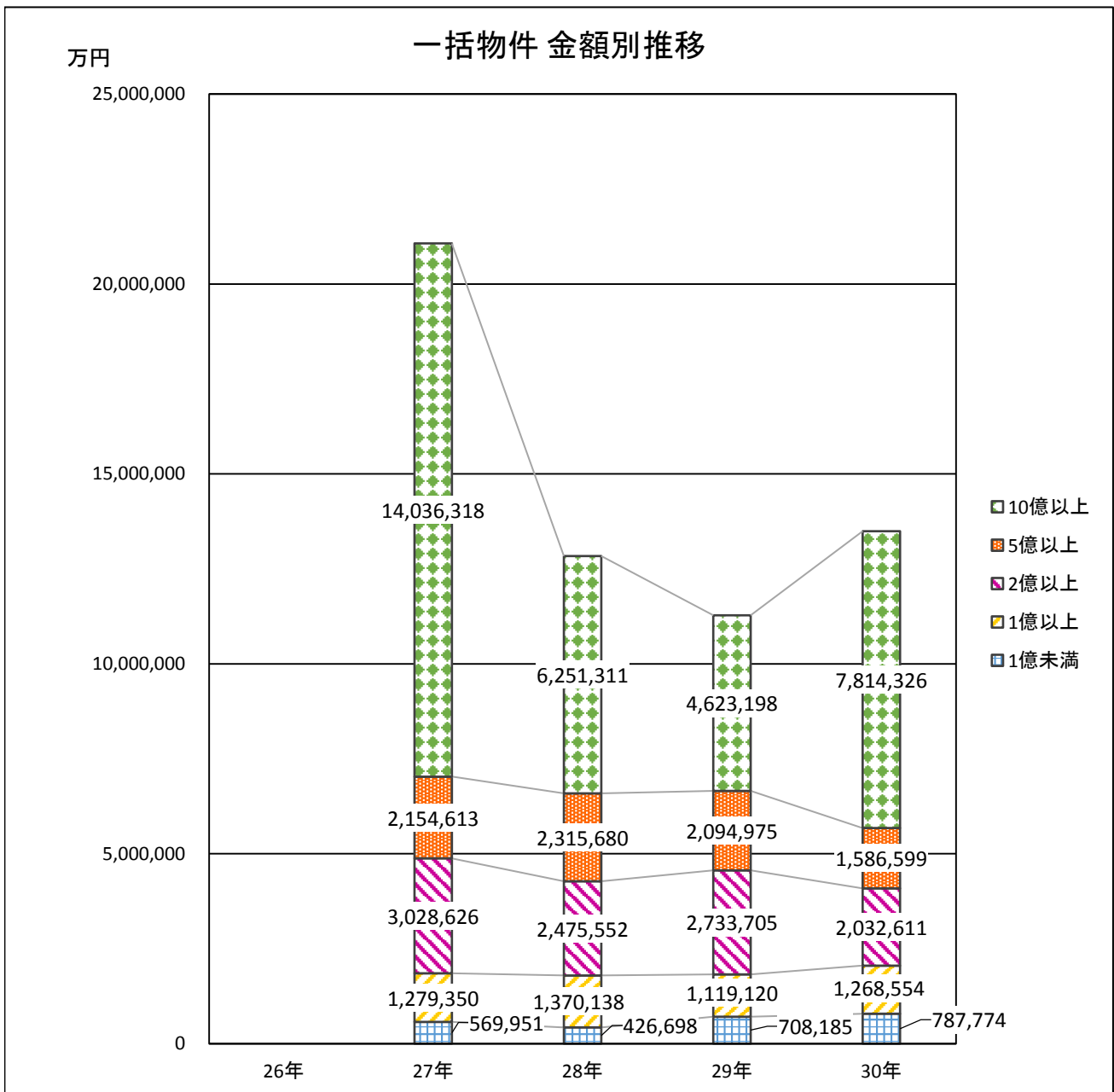
金額比率	26年		27年		28年		29年		30年	
	件数	比率	件数	比率	件数	比率	件数	比率	件数	比率
10億以上	44	15.0%	51	14.9%	31	10.5%	22	6.9%	26	8.2%
5億以上	35	11.9%	31	9.1%	33	11.2%	31	9.7%	23	7.2%
2億以上	83	28.2%	91	26.6%	79	26.9%	88	27.6%	68	21.4%
1億以上	93	31.6%	89	26.0%	96	32.7%	79	24.8%	89	28.0%
1億未満	68	23.1%	80	23.4%	55	18.7%	99	31.0%	112	35.2%
計	323	100.0%	342	100.0%	294	100.0%	319	100.0%	318	100.0%



平成27年～平成30年 一括物件 金額別推移 【金額】

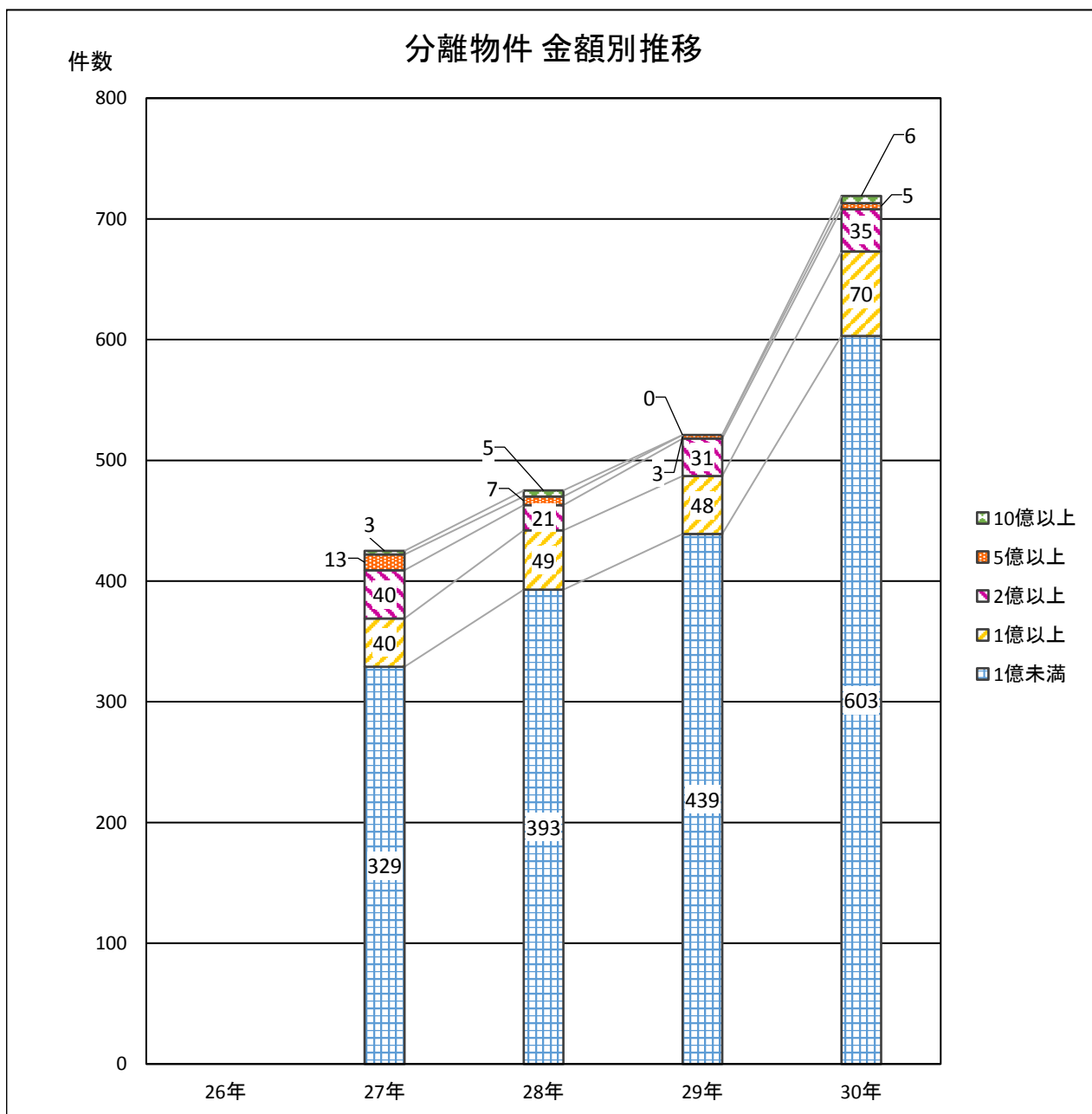
(単位:万円)

金額比率	26年		27年		28年		29年		30年	
	金額	比率	金額	比率	金額	比率	金額	比率	金額	比率
10億以上			14,036,318	66.6%	6,251,311	48.7%	4,623,198	34.3%	7,814,326	57.9%
5億以上			2,154,613	10.2%	2,315,680	18.0%	2,094,975	15.5%	1,586,599	11.8%
2億以上			3,028,626	14.4%	2,475,552	19.3%	2,733,705	20.3%	2,032,611	15.1%
1億以上			1,279,350	6.1%	1,370,138	10.7%	1,119,120	8.3%	1,268,554	9.4%
1億未満			569,951	2.7%	426,698	3.3%	708,185	5.2%	787,774	5.8%
計			21,068,858	100.0%	12,839,379	100.0%	11,279,183	83.6%	13,489,864	100.0%



7) 平成27年～平成30年 分離物件 金額別推移 【件数】

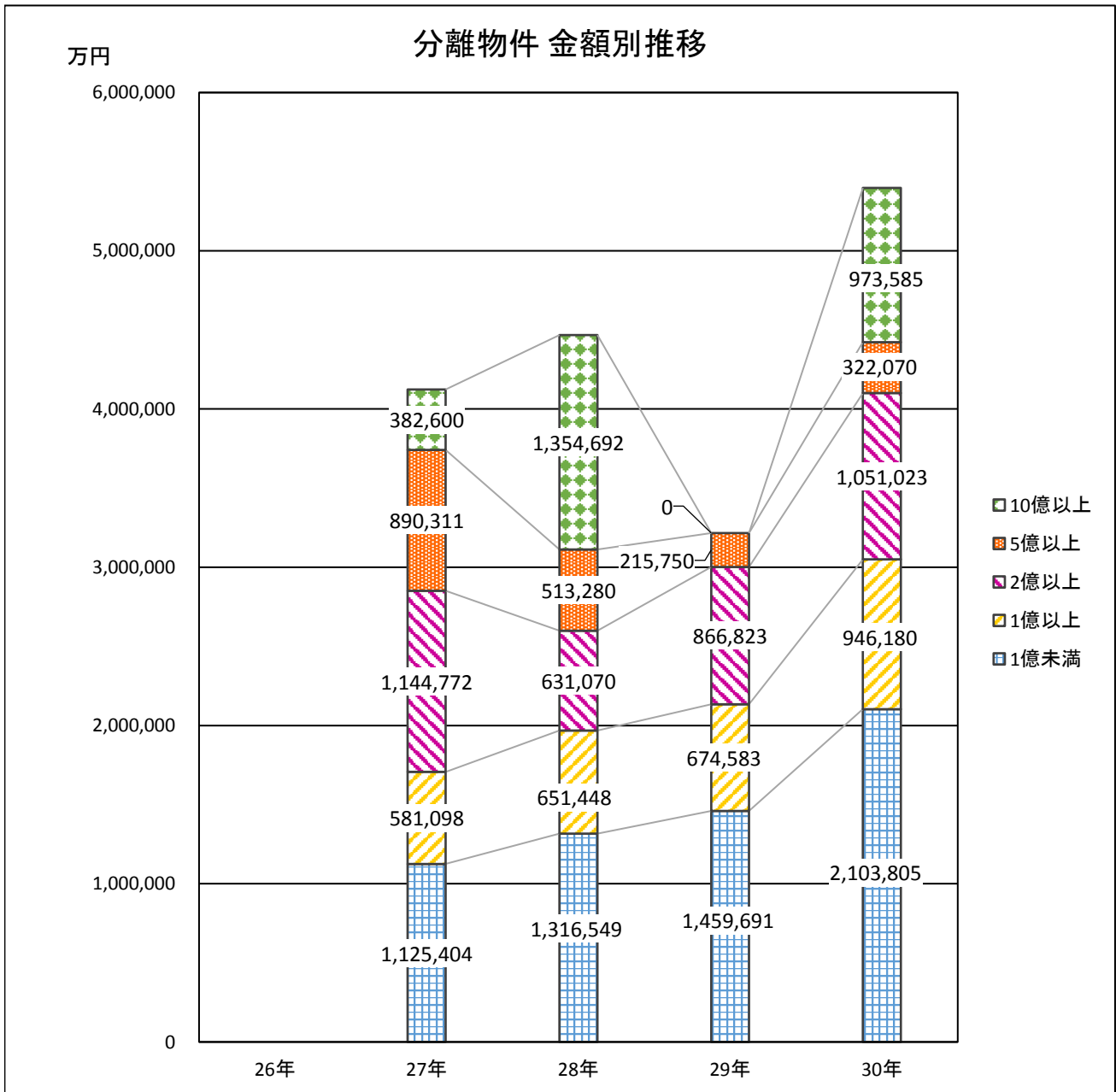
金額比率	26年		27年		28年		29年		30年	
	件数	比率	件数	比率	件数	比率	件数	比率	件数	比率
10億以上			3	0.7%	5	1.1%	0	0.0%	6	0.8%
5億以上			13	3.1%	7	1.5%	3	0.6%	5	0.7%
2億以上			40	9.4%	21	4.4%	31	7.3%	35	4.9%
1億以上			40	9.4%	49	10.3%	48	8.5%	70	9.7%
1億未満			329	77.4%	393	82.7%	439	83.6%	603	83.9%
計			425	100.0%	475	100.0%	521	100.0%	719	100.0%



平成27年～平成30年 分離物件 金額別推移 【金額】

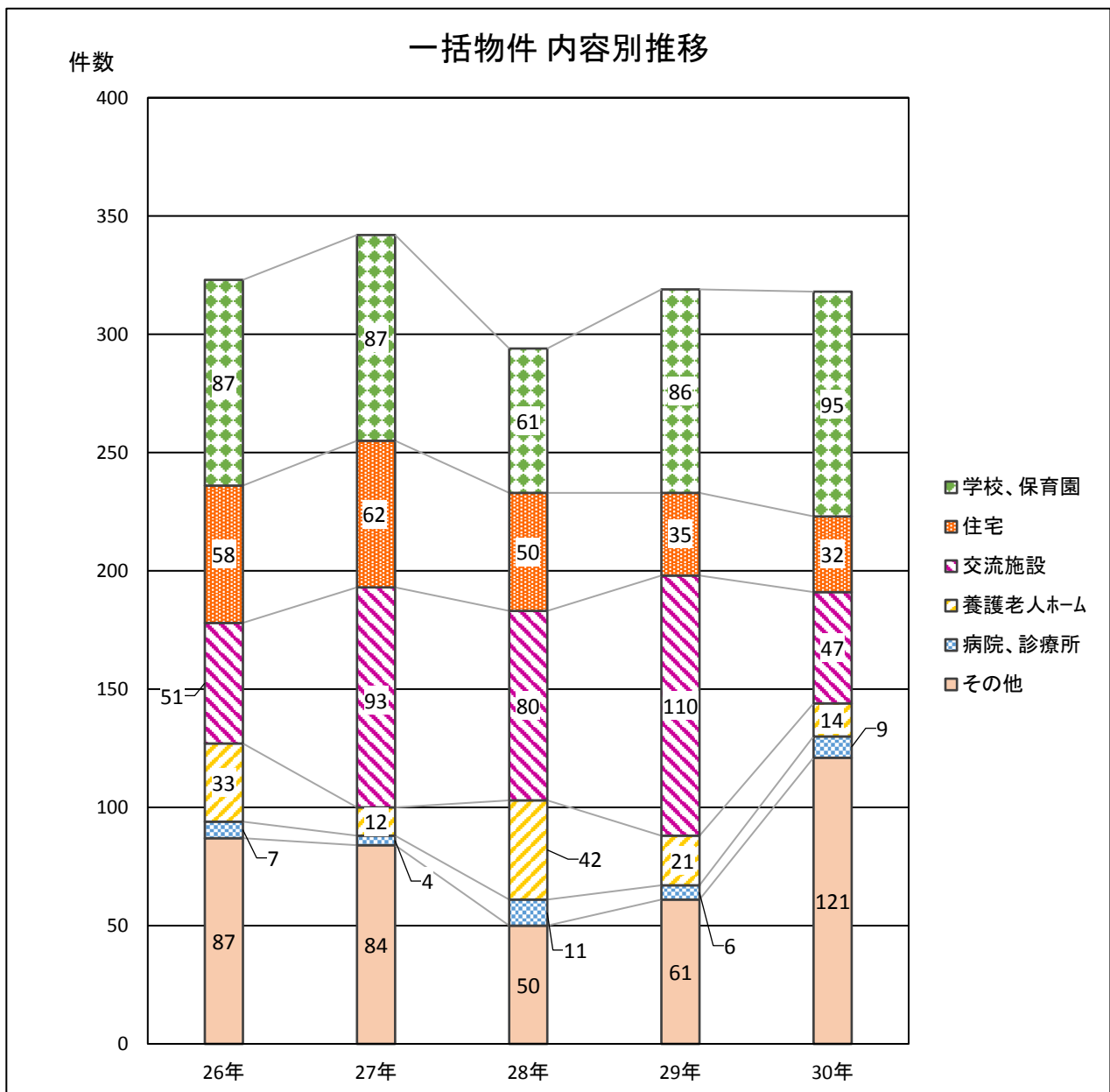
(単位:万円)

金額比率	26年		27年		28年		29年		30年	
	金額	比率	金額	比率	金額	比率	金額	比率	金額	比率
10億以上			382,600	9.3%	1,354,692	30.3%	0	0.0%	973,585	18.0%
5億以上			890,311	21.6%	513,280	11.5%	215,750	6.7%	322,070	6.0%
2億以上			1,144,772	27.8%	631,070	14.1%	866,823	26.9%	1,051,023	19.5%
1億以上			581,098	14.1%	651,448	14.6%	674,583	21.0%	946,180	17.5%
1億未満			1,125,404	27.3%	1,316,549	29.5%	1,459,691	45.4%	2,103,805	39.0%
計			4,124,185	100.0%	4,467,040	100.0%	3,216,847	100.0%	5,396,664	100.0%



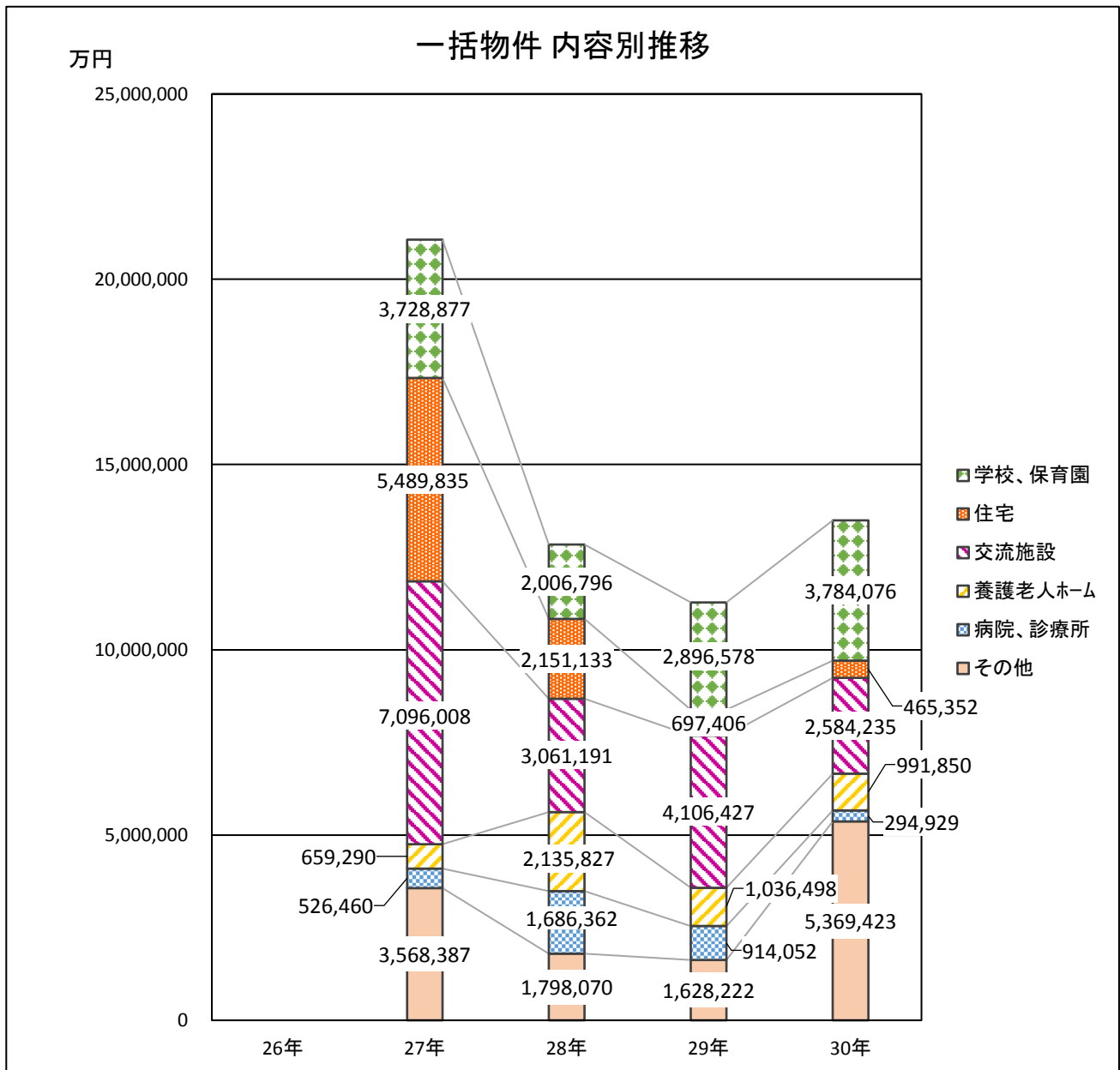
8) 平成26年～平成30年 一括物件 内容別推移 【件数】

物件内容	26年		27年		28年		29年		30年	
	件数	比率	件数	比率	件数	比率	件数	比率	件数	比率
学校、保育園	87	29.6%	87	25.4%	61	20.7%	86	27.0%	95	29.9%
住宅	58	19.7%	62	18.1%	50	17.0%	35	11.0%	32	10.1%
交流施設	51	17.3%	93	27.2%	80	27.2%	110	34.5%	47	14.8%
養護老人ホーム	33	11.2%	12	3.5%	42	14.3%	21	6.6%	14	4.4%
病院、診療所	7	2.4%	4	1.2%	11	3.7%	6	1.9%	9	2.8%
その他	87	29.6%	84	24.6%	50	17.0%	61	19.1%	121	38.1%
計	323	100.0%	342	100.0%	294	100.0%	319	100.0%	318	100.0%



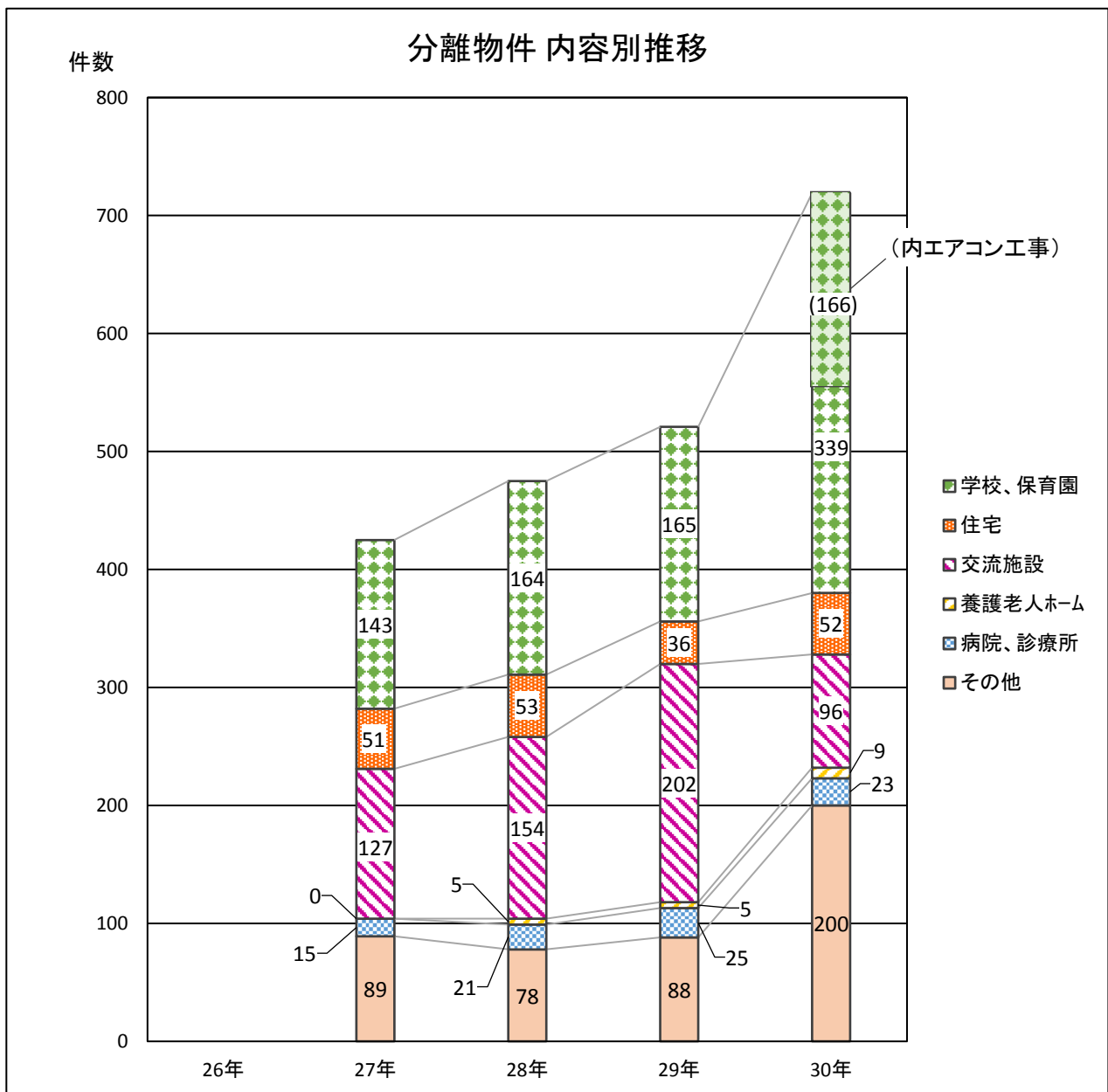
平成27年～平成30年 一括物件 内容別推移 【金額】

物件内容	26年		27年		28年		29年		30年	
	金額	比率	金額	比率	金額	比率	金額	比率	金額	比率
学校、保育園			3,728,877	17.7%	2,006,796	15.6%	2,896,578	25.7%	3,784,076	28.1%
住宅			5,489,835	26.1%	2,151,133	16.8%	697,406	6.2%	465,352	3.4%
交流施設			7,096,008	33.7%	3,061,191	23.8%	4,106,427	36.4%	2,584,235	19.2%
養護老人ホーム			659,290	3.1%	2,135,827	16.6%	1,036,498	9.2%	991,850	7.4%
病院、診療所			526,460	2.5%	1,686,362	13.1%	914,052	8.1%	294,929	2.2%
その他			3,568,387	16.9%	1,798,070	14.0%	1,628,222	14.4%	5,369,423	39.8%
計			21,068,858	100.0%	12,839,379	100.0%	11,279,183	100.0%	13,489,864	100.0%



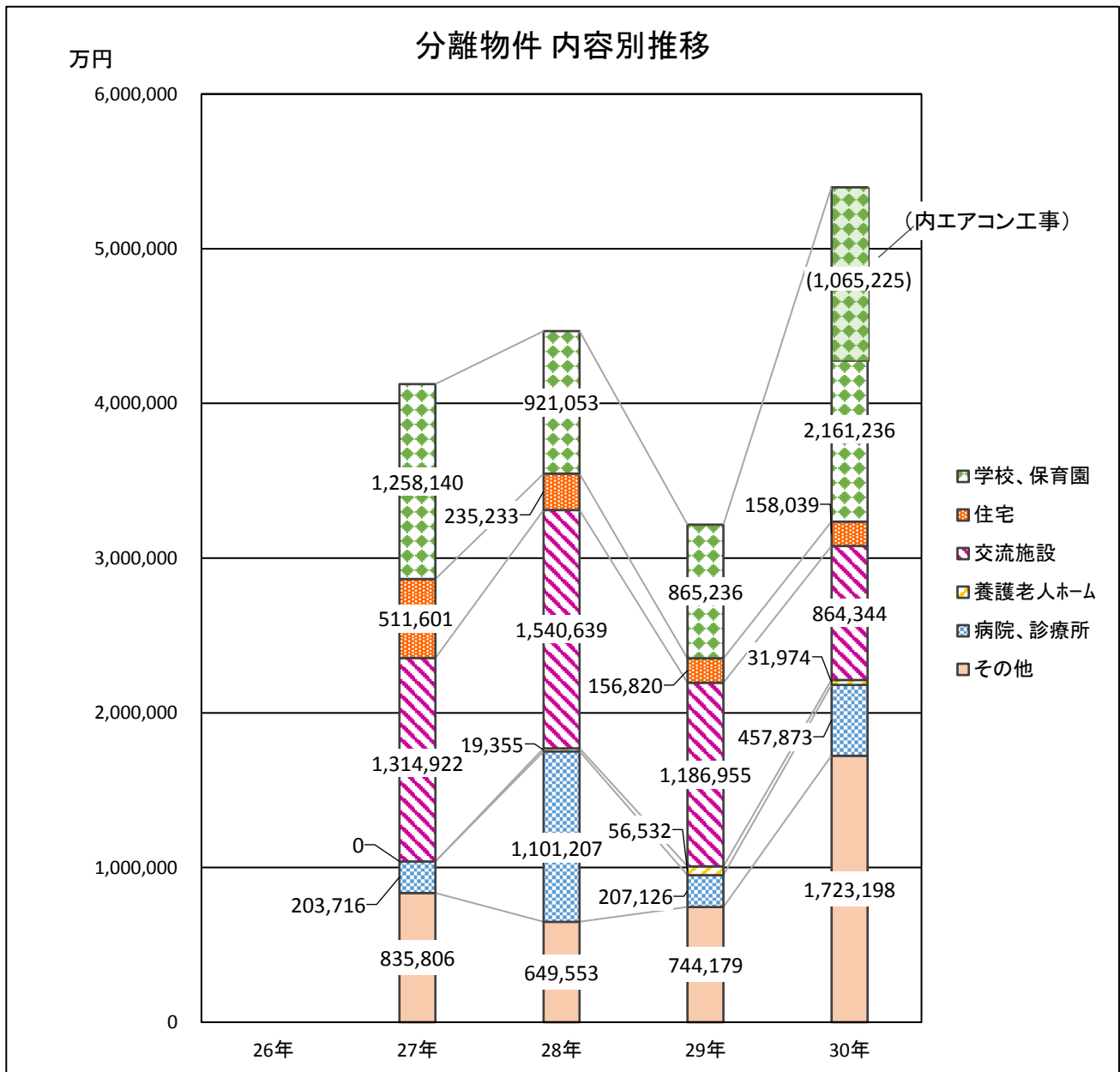
9) 平成27年～平成30年 分離物件 内容別推移 【件数】

物件内容	26年		27年		28年		29年		30年	
	件数	比率	件数	比率	件数	比率	件数	比率	件数	比率
学校、保育園			143	25.4%	164	20.7%	165	27.0%	339	47.1%
住宅			51	18.1%	53	17.0%	36	11.0%	52	7.2%
交流施設			127	27.2%	154	27.2%	202	34.5%	96	13.4%
養護老人ホーム			0	3.5%	5	14.3%	5	6.6%	9	1.3%
病院、診療所			15	1.2%	21	3.7%	25	1.9%	23	3.2%
その他			89	24.6%	78	17.0%	88	19.1%	200	27.8%
計			425	100.0%	475	100.0%	521	100.0%	719	100.0%



平成27年～平成30年 分離物件 内容別推移 【金額】

物件内容	26年		27年		28年		29年		30年	
	金額	比率	金額	比率	金額	比率	金額	比率	金額	比率
学校、保育園			1,258,140	30.5%	921,053	20.6%	865,236	26.9%	2,161,236	40.0%
住宅			511,601	12.4%	235,233	5.3%	156,820	4.9%	158,039	2.9%
交流施設			1,314,922	31.9%	1,540,639	34.5%	1,186,955	36.9%	864,344	16.0%
養護老人ホーム			0	0.0%	19,355	0.4%	56,532	1.8%	31,974	0.6%
病院、診療所			203,716	4.9%	1,101,207	24.7%	207,126	6.4%	457,873	8.5%
その他			835,806	20.3%	649,553	14.5%	744,179	23.1%	1,723,198	31.9%
計			4,124,185	100.0%	4,467,040	100.0%	3,216,847	100.0%	5,396,664	100.0%



10) 傾向及び総括

傾 向

1. H29 年度と比較して分離発注比率は増加の状況である。(全体 62%→69%) 【page3 参照】
→ 前年を下回るのは青森県(61%→55%)
件数は H29 年度より全体で≒4 割増。下回ったのは青森県(99 件→87 件)、
2. 分離及び一括合計の件数は H28 年度、H29 年度と比較すると≒3～2 割増の状況である。
【page3 参照】
→ H28 年度・・・769 件、H29 年度・・・840 件 → H30 年度・・・1037 件
3. 発注金額の推移であるが、一昨年→昨年は分離・一括共に減少傾向にあったが、H30 年度は分離・一括物件共に増加へ転じた。
【page3 参照】
→ 【分離】 H29 年度比・・・**168%** 、【一括】 H29 年度比・・・**120%**
4. 大型案件数が、H29 年度と比較して分離・一括共に増加している。【page14 及び 12 参照】
→10 億円以上の案件 【分離】 0 件→6 件、【一括】 22 件→26 件
5. 分離・一括工事共、学校・保育園の物件数は増加傾向だが、交流施設の物件数は減少している。
【page18 及び 16 参照】

【補足】

H29 年度までは学校のエアコン工事は物件内容別に抽出していなかったが、調査を進めていく段階で件数・金額共に無視できないと考え、今年度から物件内容として学校、保育園の中を含めその中でエアコン工事を抽出できるように集計・グラフ化した。【page18 及び 19】

総 括

H30 年度において、元データである東北ジャーナル誌掲載物件の分類で、大型物件が増加している点と学校エアコン工事が多かった点が、感想として挙げられる。結果として、以下の分析にその傾向が見られる。

H30 年度、分離発注物件の 1 件当たり平均金額については、7,506 万であった。H30 年度は 10 億円以上の大型案件が増加し、全体金額に占める割合が 18%にもなり、平均金額を押し上げている。このため大型案件(10 億以上)を除き再算出すると、1 件当たり平均金額は 6,203 万となっており、H29 年度の 6,174 万円と同程度の結果となった。

物件比較でみると、学校関連においてエアコン工事の件数・金額が多くなっていることが特徴として挙げられる。H30 年度は調査段階でかなりインパクトのある件数と金額であったことから別抽出した。そのためデータを比較するという部分において単純比較は難しいものとなってしまったが、エアコン工事が全体の件数・金額を押し上げていることを明らかにすることができた。分離発注物件で2億円未満の物件数及び金額が増えている要因もエアコン工事(平均金額 6,417 万円/件)が影響していると考えられる。

前回より、一括及び分離案件双方の金額に関するデータを添付し、件数変移に加えた分析も行い、今回は物件内容で感覚として発注が多いと感じていたエアコン工事を抜き出し、より顕著に見ることができた。来年度も引き続き実施し、傾向分析をすすめていく。

【参考】 31 年度発行の東北ジャーナル誌にて 4 月～6月契約分を確認すると 31 年度も引き続き、エアコン工事の発注が多く見受けられる

<エアコン工事内訳>

平成30年度 発注件数と発注金額 (万円)

	件数	発注金額	平均金額/件
青森	6	12,566	2,094
秋田	9	46,710	5,190
岩手	2	10,490	5,245
宮城	63	497,815	7,902
山形	54	330,827	6,126
福島	32	166,816	5,213
中央	0	0	0
合計	166	1,065,225	6,417